



Інструкція користувача

Розділ 5

ОБЛІК ОСНОВНИХ ЗАСОБІВ

Версія 7.11.027

Сторінок 61

ЗМІСТ

5.	Облік основних засобів	4
5.1.	Характеристика підсистеми	4
5.2.	Структура підсистеми	4
5.3.	Модуль Налаштування	5
5.3.1.	Закладка Довідники	5
5.3.1.1.	Закладка Норми амортизації	5
5.3.1.2.	Закладка Класифікатор основних фондів (ОФ)	5
5.3.1.3.	Закладка Класифікатор нематеріальних активів (НМА)	5
5.3.1.4.	Закладка Найменування ОЗ	6
5.3.1.5.	Закладка Класифікатор амортизаційних груп (АГ)	6
5.3.1.6.	Закладка Матеріально-відповідальні особи	7
5.3.1.7.	Закладка Методи амортизації	7
5.3.1.8.	Закладка Атрибути	11
5.3.1.9.	Закладка Дорогоцінні матеріали	12
5.3.1.10.	Допоміжні довідники	12
5.3.1.11.	Закладка Журнали	13
5.3.1.12.	Закладка Комісії (підписи)	13
5.3.2.	Закладка Нумерація	14
5.3.3.	Закладка Проведення	14
5.3.4.	Закладка Параметри	14
5.4.	Модуль Керування доступом	17
5.5.	Модуль Картотека основних засобів	18
5.5.1.	Основні відомості	18
5.5.2.	Формування картотеки ОЗ	18
5.5.2.1	Введення реквізитів об'єкта податкового обліку.....	20
5.5.3.	Картка основного засобу	21
5.5.3.1	Закладка Основні відомості.....	21
5.5.3.2	Закладка Знос	23
5.5.3.3	Закладка Бухгалтерська амортизація.....	26
5.5.3.4	Закладка Атрибути	26
5.5.3.5	Закладка Рух.....	26
5.5.3.6	Закладка Зміни	26
5.5.3.7	Закладка Об'єкт податкового обліку.....	26
5.5.3.8	Закладка Податкова амортизація	27
5.5.3.9	Закладка Переоцінка	28
5.5.3.10	Закладка поля для користувача	28
5.5.3.11	Закладка Драгматеріали	28
5.5.3.12	Закладка Додатково	28
5.5.3.13	Закладка Використання.....	29
5.5.3.14	Закладка Управлінський облік	29
5.5.3.15	Закладка Управлінська амортизація	30
5.5.3.16	Закладка Архів руху	30

5.5.3.17	Закладка Архів амортизації	30
5.5.3.18	Закладка Архів податкової амортизації	30
5.5.3.19	Закладка Архів управлінської амортизації	30
5.5.3.20	Закладка Комплектуючі	30
5.5.3.21	Закладка Додатки.....	30
5.6.	Модуль Документи руху основних засобів	31
5.6.1.	Загальні положення	31
5.6.2.	Операції надходження основних засобів	33
5.6.3.	Операції Внутрішнє переміщення	36
5.6.4.	Операції Введення в експлуатацію	36
5.6.5.	Операції Переведення в запас	38
5.6.6.	Операції Переведення на консервацію, капремонт, реконструкцію і модернізацію	38
5.6.7.	Операції Переведення в оренду	39
5.6.8.	Операції Часткове переміщення	40
5.6.9.	Операції Зміна вартості	41
5.6.10.	Операції Приймання-здача відремонтованих, реконструйованих і модернізованих основних засобів	42
5.6.11.	Операції Списання	43
5.6.12.	Операції Реалізація	44
5.6.13.	Операції Часткове списання	45
5.6.14.	Операції Переміщення зі складу та з МШП	46
5.7.	Модуль Відомість інвентаризації ОЗ	47
5.8.	Модуль Відомість переоцінки ОЗ	49
5.9.	Модуль Податковий облік ремонтних витрат (на даний момент не використовується)	52
5.10.	Модуль Розрахунок амортизації ОЗ	54
5.10.1.	Загальні відомості	54
5.10.2.	Розрахунок бухгалтерської амортизації	54
5.10.3.	Розрахунок податкової амортизації	57
5.11.	Модуль Розрахунок управлінської амортизації ОЗ	59
5.12.	Модуль Управління періодами	60
5.13.	Модуль Звіти	60

5. Облік основних засобів

5.1. Характеристика підсистеми

Підсистема **Облік основних засобів** призначена для обліку наявності основних засобів (ОЗ) і нематеріальних активів (НМА), операцій руху основних засобів (надходження, вибуття) та операцій зі зміни вартості основних засобів. У функції підсистеми входить:

- ведення картотеки основних засобів;
- реєстрація документів по руху;
- нарахування амортизації;
- облік ПДВ за основними засобами;
- переоцінка основних засобів;
- інвентаризація основних засобів і НМА;
- ведення спеціальних довідників;
- формування і висновок звітів з обліку основних засобів.

5.2. Структура підсистеми

Підсистема **Облік основних засобів** складається з таких модулів:

Модуль **Налаштування** призначений для настройки алгоритмів розрахунку амортизації і ведення довідників підсистеми.

Модуль **Керування доступом** призначений для управління правами доступу в рамках підсистеми **Облік основних засобів**.

Модуль **Картотека основних засобів** призначений для роботи з картотекою основних засобів, введення початкових залишків.

Модуль **Документи рух ОЗ** призначений для реєстрації в системі первинних документів за всіма видами руху основних засобів. Одночасно з реєстрацією проводиться проведення документів і створення інвентарних карток на що вступили основні засоби.

Модуль **Відомість інвентаризації ОЗ** призначений для формування відомостей інвентаризації.

Модуль **Відомість переоцінки ОЗ** призначений для формування відомостей по переоцінці основних засобів.

Модуль **Податковий облік ремонтних витрат** призначений для формування відомостей обліку ремонтних витрат.

Модуль **Розрахунок амортизації** призначений для виконання розрахунків по нарахуванню амортизації основних засобів.

Модуль **Розрахунок упр.амортизації** призначений для виконання розрахунків по нарахуванню управлінської (методи задаються користувачем, а не законодавством) амортизації основних засобів.

Модуль **Управління періодами** призначений для закриття періоду бухгалтерського обліку основних засобів.

Модуль **Звіти** призначений для формування вихідних форм.

5.3. Модуль Налаштування

5.3.1. Закладка Довідники

Перед початком роботи з підсистемою необхідно заповнити довідники на закладці **Довідники**.

5.3.1.1. Закладка Норми амортизації

Після заповнення **Класифікатора основних фондів** в довіднику **Норми амортизації** проставляються для кожної групи норми амортизації. Норми проставляються відповідно до рівня, який заданий на закладці **Параметри** в поле **Рівень норм амортизації згідно КОФ**. Норми амортизації задаються або на всю групу (1 рівень) або на окремі підгрупи (2 рівень і далі). Норми амортизації задаються незалежно від **Класифікатора основних фондів**.

При створенні нового запису відкривається вікно **Норма зносу**, в якому заповнюються такі поля: **Код**, **Найменування**, **Норма зносу в%** і **Норма зносу в% для А/Т** (автотранспорту).

Норма зносу в% для А/Т використовується алгоритмом амортизації **Автотранспорт від пробігу**. Норми зносу для А/Т можуть використовуватися для виробничого методу розрахунку зносу.

5.3.1.2. Закладка Класифікатор основних фондів (ОФ)

Довідник має ієрархічну структуру, яка задається в пункті меню **Реєстр структура класифікатора** Курсор повинен бути встановлений на закладці **Довідники/Класифікатор ОФ/Класифікатор НА**.

Структура класифікатора задається символами «X», а рівні відокремлюються пробілами. Максимальна кількість рівнів - 8, максимальна розрядність - 20. Якщо необхідно відзначається параметр **Використовувати для останнього рівня символ-роздільник**.

У довіднику створюються групи і підгрупи поточного рівня або підлеглого рівня. Після створення відповідного об'єкта відкривається вікно **Група ОЗ, Підгрупа ОЗ, Клас ОЗ** або **Тип ОЗ**, в якому заповнюються поля:

- **Код** – заповнення поля є обов'язковим;
- **Найменування** - заповнення поля являється обов'язковим;
- **Норма амортизації** - заповнення поля з довідника **Норми амортизації**;
- **Об'єкт ПО** (податкового обліку) - заповнення поля з довідника;
- **Метод бухгалтерської амортизації**;
- **Метод податкової амортизації**;
- **Метод управлінської амортизації**.

Крім цього, на кожному рівні класифікатора основних фондів за бажанням користувача вказується необхідний список атрибутів, який пропонується при введенні картки основного засобу.

Видалення запису в довіднику можливо тільки при відсутності записів підлеглих рівнів.

5.3.1.3. Закладка Класифікатор нематеріальних активів (НМА)

Налаштування довідника **Класифікатор НМА** (нематеріальних активів) аналогічне **Класифікатору ОФ**. Відмінність полягає в тому, що класифікатор НМА має два вкладених рівня і введення списку атрибутів в ньому не передбачений.

У довіднику створюються групи і підгрупи поточного рівня або підлеглого рівня. Після створення відповідного об'єкта відкривається вікно **Група ОЗ, Підгрупа ОЗ, Клас ОЗ** або **Тип ОЗ**, в якому заповнюються поля:

- **Код** – заповнення підлогу я є обов'язковим;
- **Найменування** – заповнення поля є обов'язковим;
- **Норма амортизації** – заповнення поля з довідника **Норми амортизації**;
- **Об'єкт ПО** (податкового обліку) – заповнення поля з довідника;
- **Метод бухгалтерської амортизації**;
- **Метод податкової амортизації**;
- **Метод управлінської амортизації**.

5.3.1.4. Закладка Найменування ОЗ

Довідник **Найменування ОЗ** містить повторювані найменування основних засобів. Заповнюється на закладці **Найменування ОЗ** і при створенні картки в картотеці або документів руху, в разі надходження нового основного засобу.

Довідник найменувань ОЗ не обов'язковий для використання і призначений для полегшення введення нових карток.

5.3.1.5. Закладка Класифікатор амортизаційних груп (АГ)

Довідник **Класифікатор АГ** містить список груп (об'єктів) податкового обліку і необхідні дані для розрахунку податкової амортизації.

Заповнюються такі поля:

- **Код** – довільний код групи об'єктів податкового обліку;
- **Найменування** – довільне найменування групи об'єктів податкового обліку;
- – норма податкової амортизації для об'єктів податкового обліку;
- **Тип розрахунку** – вибір типу розрахунку за інвентарними об'єктами або групами;
- **Алгоритм** – вибір методу розрахунку;
- **Ліміт залишку** – залишкова податкова вартість ОЗ, після досягнення ліміту об'єкт списується з обліку;
- **Рахунок обліку** – вибирається з плану рахунків;
- **Рахунок зносу** – вибирається з плану рахунків;
- **Рахунок витрат** – вибирається з плану рахунків.

Якщо параметр **Не вмикати аморти. групу в відомість НА, як застарілу** на групі включений, то дана група не потрапляє в відомість податкової амортизації. За замовчуванням це налаштування не включене.

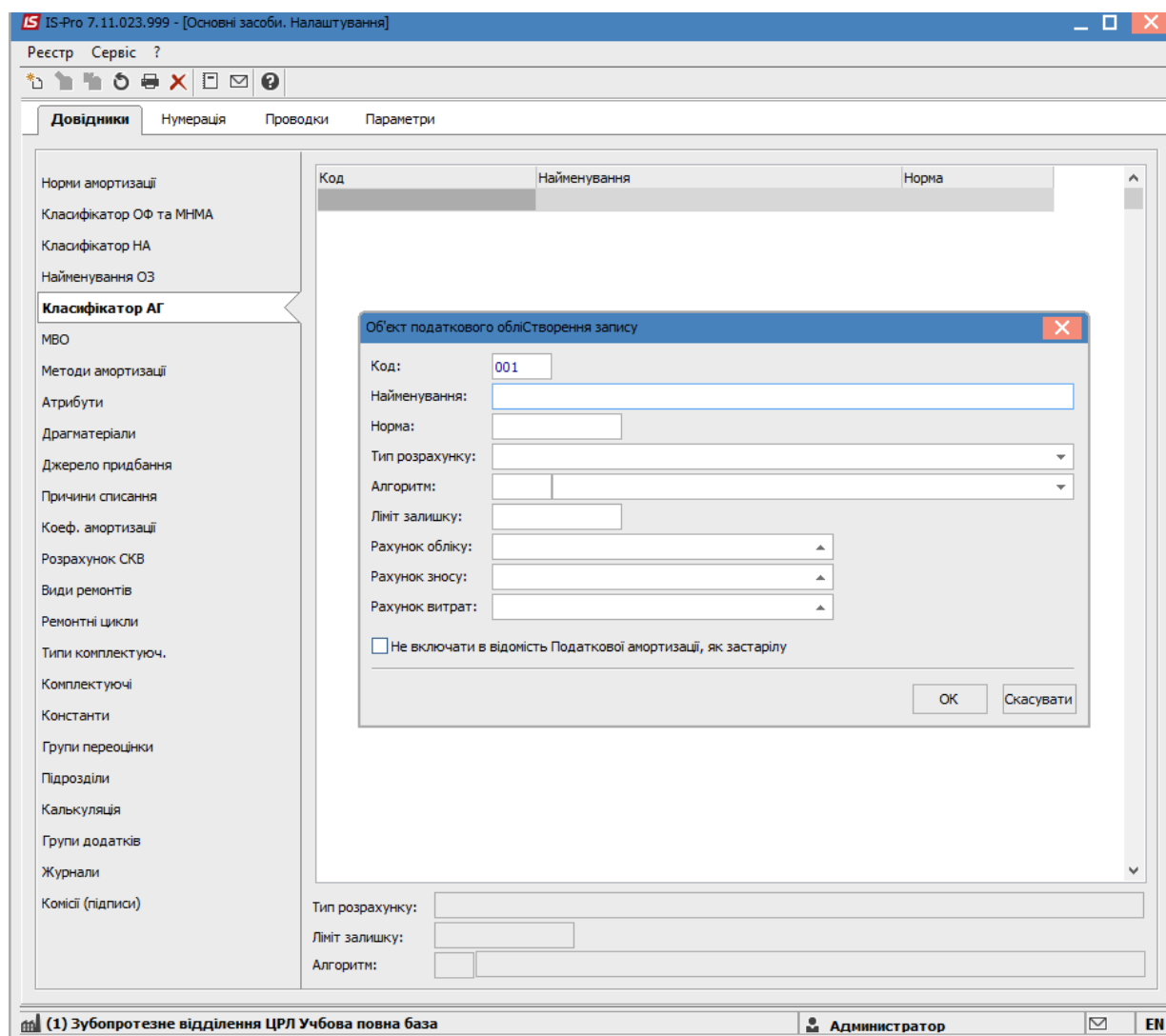


Рис. 1 – Класифікатор АГ

5.3.1.6. Закладка Матеріально-відповідальні особи

Довідник **МВО** формується при налаштуванні підсистеми і заповнюється з реєстру працівників. При введенні нового запису в довідник у вікні **Створення МВО**, в поле **Табельний №** для вибору матеріально-відповідальної особи відкривається список співробітників. При створенні матеріально-відповідальної особи вибирається додатковий рівень деталізації даних по **МВО**, це досягається вибором аналітичної картотеки. При звільненні працівника в колонці автоматично проставляється дата звільнення і запис відображається червоним кольором. При необхідності можна відзначити параметр **Не додавати**. Запис стає сірим і не відображається в списках вибору.

5.3.1.7. Закладка Методи амортизації

У довіднику **Методи амортизації** наведені алгоритми різних методів нарахування амортизації. Розробником поставляються основні алгоритми розрахунку амортизації,

налаштовані у відповідності з останніми змінами в законодавстві (відображені чорним кольором). Ознака методу (**системний** або **користувача**) виводиться в поле під реєстром.

Є можливість створювати власні алгоритми розрахунку амортизації - призначені для користувача. Дана можливість реалізовується двома способами:

- Створення нового методу;
- Копіювання існуючого методу з можливістю редагування.

У вікні **Створення запису** вказується **найменування** нового методу, **тип норми** і вибирається використання - **Для бухгалтерського розрахунку амортизації** або **Для розрахунку податкової амортизації**.

Після створення алгоритму розрахунку в списку методів нарахування амортизації з'являється новий рядок з ознакою **користувача**. Редагування здійснюється по кнопці **Редактор**, що знаходиться в нижній частині вікна. У вікні **Редактора програм**, здійснюється створення програми нарахування амортизації, причому при створенні методу вікно буде порожнім, а при копіюванні в вікні міститься скопійований текст вихідної програми, яка редагується відповідно до конкретних вимог. Використання користувальницької копії алгоритму амортизації має свої переваги: завжди є можливість змінити алгоритм амортизації відповідно до побажань користувача або змін в законодавстві.

Робота з редактором програм докладно описана в **Керівництві програміста**.

Алгоритм амортизації використовує три типи норм амортизації: **Норма**, **Для А/Т** і **Від СКВ** (строк корисного використання). Тип норми задається в заголовку методу амортизації.

Залежно від **типу норми** формується значення змінної алгоритму амортизації **V_NORM_AM** на підставі даних довідника **Норм амортизації**:

- при виборі типу **Норма** змінна приймає значення з поля довідника **Норма зносу в%**;
- при виборі типу **Для А/Т** змінна приймає значення з поля **Норма зносу в% для А/Т**;
- при виборі типу **Від СКВ** змінна приймає значення з поля **Норма зносу**.

Алгоритми амортизації по використанню діляться на наступні види:

- **Для бухгалтерського розрахунку амортизації;**
- **Для податкового розрахунку амортизації;**
- **Для розрахунку управлінської амортизації;**
- **Для розрахунку податок. амортизації нелінійний.**

Для зручного перегляду в довіднику методів амортизації в поле **Тип методу** вибирається один з видів метода - тоді відображаються методи з обраним видом. При порожньому полі **Тип методу** відображаються всі методи амортизації.

Не можна застосовувати для бухгалтерської амортизації алгоритми податкової амортизації та навпаки, в податковій амортизації-алгоритми бухгалтерської.

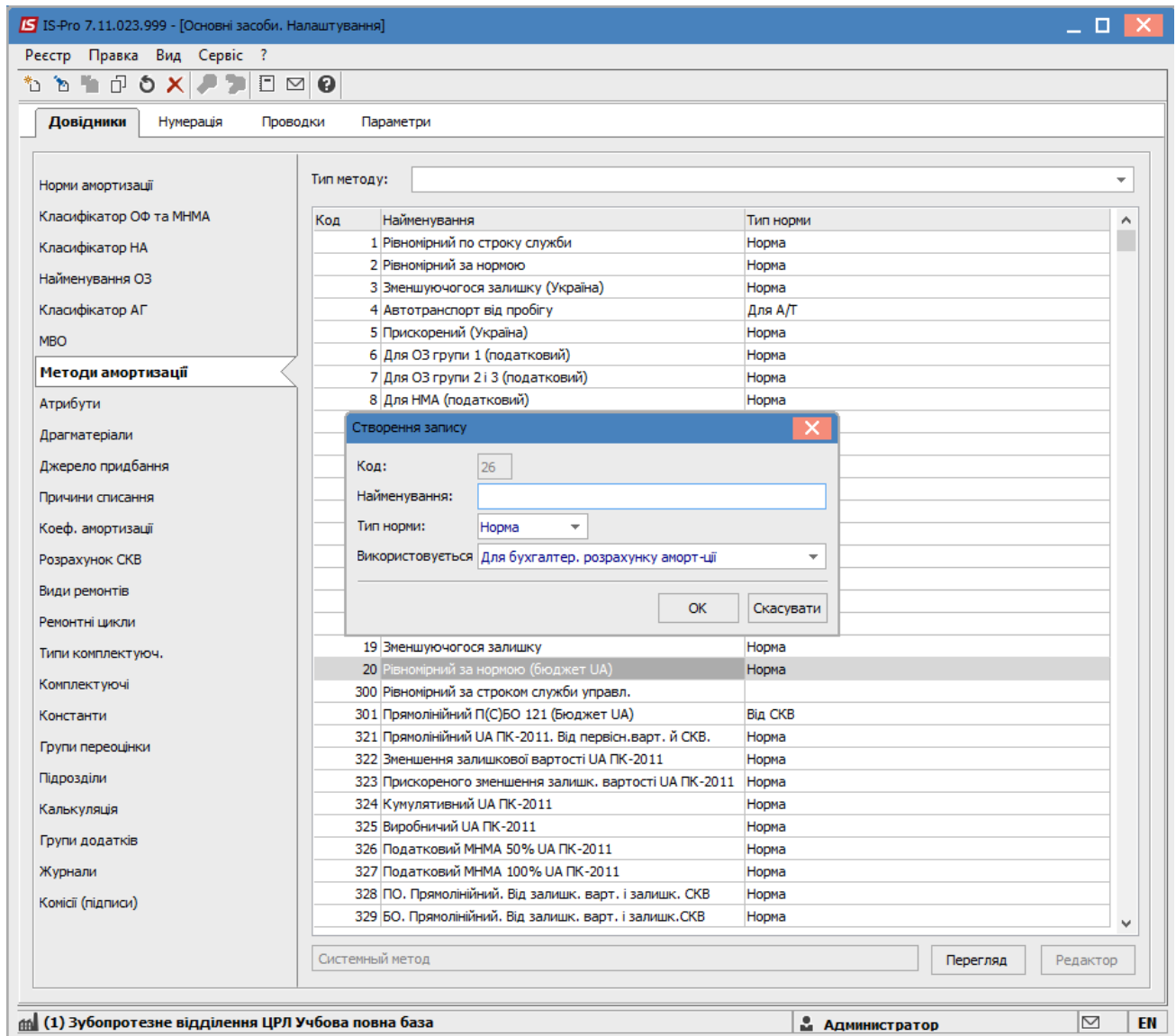


Рис. 2 – Налаштування використання алгоритму амортизації

Розробником поставляються основні налаштовані методи розрахунку амортизації:

- **1 - Рівномірний по терміну служби** - нарахування амортизації проводиться в залежності від СКВ (строк корисного використання). Первісна вартість об'єкта, поділена на СКВ (міс.), Являє собою суму амортизації за місяць. Пропонується для нарахування амортизації по нематеріальних активах;
- **2 - Рівномірний по нормі** - нарахування амортизації проводиться в залежності від річної норми амортизації. Річна сума амортизації визначається діленням первісної вартості на норму. Потім обчислюється **сума амортизації за період** діленням річної суми амортизації на тип періоду;
- **3 – зменшувального залишку (Україна)** або метод **зменшення залишкової вартості** згідно з податковим законодавством. Сума амортизації за період дорівнює добутку залишкової вартості на початок звітного періоду на річну норму амортизації, і розділеному на тип періоду;

- **4 - Автотранспорт від пробігу** - нарахування амортизації проводиться в залежності від фактичного пробігу (виробітку) в поточному обліковому періоді, помноженого на норму зносу для Автотранспорту у % з довідника норм амортизації;
- **5 - Прискорений (Україна) або Податковий метод прискореної амортизації**, амортизація нараховується від первісної вартості об'єктів основних засобів за такими річними нормами (Табл. 1):

Таблиця 1 – Нарухування амортизації

рік експлуатації	1	2	3	4	5	6	7
відсоток	15	30	20	15	10	5	5

- **6 - Для ОЗ групи 1 (податковий)** - нарахування амортизації проводиться згідно податкового законодавства;
- **7 - Для ОЗ групи 2 і 3 (податковий)** - нарахування амортизації проводиться згідно податкового законодавства;
- **8 - Для НМА (податковий)** - нарахування амортизації проводиться згідно податкового законодавства;
- **9 - Для МНМА (50%)** - нарахування амортизації проводиться при передачі в експлуатацію в розмірі 50%;
- **10 - Лінійний по СКВ** - нарахування амортизації проводиться в залежності від строку корисного використання і періодів корисного використання. Сума амортизації за період дорівнює результату ділення річної суми амортизації на кількість періодів корисного використання в році. Річна сума амортизації обчислюється діленням первісної вартості на строк корисного використання в роках. Періоди корисного використання задаються в картці об'єкта основного засобу в **Табелі сезонний**;
- **11 - Для МНМА (100%)** - нарахування амортизації проводиться при передачі в експлуатацію в розмірі 100%;
- **12 - За сумою чисел СКВ** - сума амортизації дорівнює добутку первісної вартості на **кумулятивний коефіцієнт**. Кумулятивний коефіцієнт дорівнює результату ділення числа років, що залишається до кінця очікуваного терміну використання об'єкта з урахуванням поточного на суму чисел років корисного використання об'єкта;
- **13 - Пропорційно обсягу продукції (робіт) або Виробничий метод**, застосовується для основних засобів, які експлуатуються нерівномірно. Величина амортизації є результатом експлуатації об'єкта і залежить від обсягу виготовленої на ньому продукції. Сума амортизації дорівнює добутку первісної вартості на виробничу ставку амортизації. Виробнича ставка дорівнює результату ділення Виробітку за поточний період на план Виробітку;
- **14 - прямолінійного списання П(С)БО 7. (Україна)** - за цим методом сума амортизації визначається діленням вартості, яка амортизується основних засобів на очікуваний період часу використання об'єкта (СКВ). **Амортизаційна вартість** дорівнює різниці **Первісної вартості** та **Ліквідаційної вартості**;
- **15 - Рівномірний по нормі (бюджет)** - нарахування амортизації проводиться в залежності від річної норми амортизації. Річна сума амортизації визначається діленням первісної вартості на норму. Потім обчислюється **сума амортизації за період** діленням річної суми амортизації на тип періоду. Метод призначений для бюджетних організацій;
- **18 - Пооб'єктний з урахуванням непрацюючих ОЗ (Україна);**
- **20 - Рівномірний по нормі (бюджет UA);**
- **300 - Рівномірний по терміну служби управлінський;**
- **301 - Прямолінійний П(С)БО 121 (бюджет UA);**
- **320 - Нелінійний податковий з 01/01/2009;**
- **321 - Прямолінійний ПК-2011;**

- 322 - Зменшення залишкової вартості UA НК-2011;
- 323 - Прискореного зменшення залишкової вартості UA ПК-2011;
- 324 - Кумулятивний UA ПК-2011;
- 325 - Виробничий UA ПК-2011;
- 326 - Податковий МНМА 50% UA ПК-2011;
- 327 - Податковий МНМА 100% UA ПК-2011;
- 328 - Податковий облік. Прямолінійний від залишкової вартості і залишкового СКВ;
- 329 - Бухгалтерський облік. Прямолінійний від залишкової вартості і залишку СКВ;
- 340 - Рівномірний по нормі (бюджет UA з 31/12/09);
- 341 - Рівномірний по терміну служби (бюджет UA з 31/12/09);
- 342 - Метод 50% для МНМА (бюджет UA з 31/12/09).

Для того щоб по картці був проведений розрахунок амортизації методами 321-324, необхідна наявність в картці заповненого поля **СКВ загальний податковий**.

Для методу **325 - Виробничий UA ПК-2011** необхідна наявність в картці заповненого поля **Вхідний виробіток** (закладка **Знос**), а також збереженого з відомості **Бухгалтерської амортизації** за поточний період поля **Виробіток за період** (Закладка **Бух. Аморт**). Тобто якщо на підприємстві використовується **Виробничий метод** розрахунку амортизації, то необхідно спочатку розрахувати бухгалтерську амортизацію, затвердити відомість, а потім виконувати розрахунок податкової амортизації.

Для того, щоб по картці був проведений розрахунок амортизації методами **326 - Податковий МНМА 50% UA ПК-2011** і **№327 - Податковий МНМА 100% UA ПК-2011** необхідно, щоб в картці була встановлена ознака **Нараховувати: З моменту надходження**. При цьому щоб картки, що надійшли в поточному місяці, потрапили в відомість ПА, необхідно виконати спочатку **Обробку документів руху**, а потім розрахунок амортизації. Для випадку списання таких карток в документі **Списання** має бути встановлена ознака **Бал. вартість ОПО Не змінюється**.

В алгоритмах методів використовується період, визначений під час налаштування підсистеми **Облік основних засобів** на закладці **Параметри**. Всі параметри в методах нарахування амортизації використовуються на початок даного періоду, якщо тип підприємства **Виробниче**, і на кінець періоду, якщо тип підприємства **Бюджетне**. Для кожного основного засобу існує можливість визначення сезонності для алгоритмів розрахунку амортизації. Налаштування цього параметра проводиться в картці ОЗ, і в тому випадку, якщо програма виявляє ознаку сезонності, то періоди бухгалтерського обліку відповідають призначеним для користувача налаштувань параметра сезонності.

При необхідності в алгоритмі розрахунку амортизації виконується логічне видалення картки у відомості. У методі амортизації є реквізит **Ознака логічного видалення - B_LOG_DEL_PRZ**.

- B_LOG_DEL_PRZ = 0 - звичайне стан картки у відомості;
- B_LOG_DEL_PRZ = 1 - логічно видалена картка (сіра) у відомості.

В меню всередині відомості амортизації для фізичного видалення зазначених логічно видалених карток використовується пункт **Видалити логічно видалені**.

5.3.1.8. Закладка Атрибути

Довідник **Атрибути** основних фондів призначений для введення додаткових відомостей про об'єкт основного засобу. Стандартний список поставляється розробниками системи. Атрибути, що входять в даний список, зветься **системні**. Атрибут, який створений користувачем, називається **Користувальницьким**. Для кожного атрибута

вказується **найменування, тип (вводиться або перераховується)** . Для атрибутів що вводиться типом, значення самого атрибута вказується безпосередньо в картці основного засобу і приймає будь-яке значення. Для перерахування атрибутів задається перелік усіх допустимих значень.

У вікні **Атрибут основного засобу** значення з поля **Найменування загального атрибута** переноситься з атрибута картки обліку на складі або МШП, в картку основного засобу. Використовуйте цей параметр в документах переміщення зі складу або МШП для перенесення атрибутів з обліку запасів в картку основного засобу.

5.3.1.9. Закладка Дорогоцінні матеріали

Довідник **Драгматеріали** призначений для ведення обліку дорогоцінних матеріалів в складі кожного основного засобу.

Довідник має трирівневу ієрархічну структуру:

- **1-й рівень** - дорогоцінні метали, групи сплавів або інші дорогоцінні матеріали;
- **2-й рівень** - підгрупа;
- **3-й рівень** - номенклатурно - облікова позиція. На даному рівні дорогоцінні метали класифікуються залежно від характеристик.

5.3.1.10. Допоміжні довідники

До допоміжних довідників відносяться наступні:

Довідник **Джерела придбання** використовується при формуванні відповідних полів картки основного засобу, а також для аналізу руху по картці.

Довідник **Причини списання** використовується при формуванні відповідних полів картки основного засобу, а також для аналізу руху по картці.

Довідник **Коефіцієнти амортизації**. Значення з довідника присвоюються змінної **V_AMORT_KFC** згідно з датою формування відомості амортизації.

Довідник **Розрахунок СКВ** призначений для формування списку документів, які припиняють на період розрахунок амортизації (переведення в запас, оренду, реконструкцію, модернізацію). Налаштування зміни терміну корисного використання **Зміна СКВ** дозволяють управляти процесом в бухгалтерському та податковому обліку, згідно із законодавством. При створенні документів руху можна використовувати позначки - **Не змінює СКВ бухгалтерський; Не змінює СКВ податковий**; які дозволяють не включати в відомість амортизації картки з «зупиненим» СКВ бухгалтерським/податковим.

Довідники **Види ремонтів** та **Ремонтні цикли** використовуються в модулі **Облік автотранспорту**. Довідник **Види ремонтів** призначений для введення видів ремонтів. Вид ремонту визначається двома параметрами: **Код** і **Найменування**.

Довідник **Ремонтні цикли** призначений для введення типових ремонтних циклів. Використовується у випадках, якщо існує певна послідовність проведення ремонтів. Вказується вид ремонту (вибирається по клавіші **F3**), період.

Довідники **Типи комплектуючих** і **Комплектуючі** використовуються в модулі **Управління виробництвом**.

Довідник **Константи** призначений для створення користувацьких програмних полів, які можуть використовуватися в якості констант в програмах закладки **Калькуляція**, при налаштуванні типових провідок. Для введення нової константи в вікні **Налаштування змінної** вказується її ідентифікатор, найменування і тип: **Ідентифікатор** - довільна

символьна алфавітно-цифрова комбінація, що починається з префікса C_. **Найменування** - довільний опис константи. **Тип** - один зі стандартних типів: CHAR, NUM, DATE, TIME. **Місце крапки** - для констант числового типу вказується число знаків після коми. Спосіб встановлення значення створеної константи: **Константа** та **Програма**. У першому випадку в поле **Константа** вводиться конкретне значення (числове або символічне, в залежності від типу константи). У іншому випадку значення константи розраховується автоматично. Для цього необхідно перейти в поле **Програма** і відкрити **Редактор програм**. Правила роботи в редакторі програм описані в **Керівництві програміста**.

Довідник **Групи переоцінки** призначений для створення груп переоцінки і задається в картці ОЗ. Для окремої групи задається окрема програма переоцінки, яка потім виконується у відомості переоцінки.

Довідник **Підрозділ** - призначений для створення підрозділів, із зазначенням періоду введення в дію.

Довідник **Калькуляція**. Довідник призначений для автоматичного розрахунку калькуляції при формуванні карток основного засобу для деяких видів руху. Налаштування калькуляції проводиться в даному довіднику і може змінюватися безпосередньо в документах руху. Для введення початкових залишків - налаштування проводиться тільки в довіднику, в документах - змінюються в документі і в довіднику. Для кожного виду руху існує свій набір програм **Калькуляції**. Задається програма калькуляції і параметри її запуску.

У довіднику **Групи вкладень** створюються окремі групи вкладень ОЗ, з прикріпленими файлами вкладення. Згідно з позицією меню **РеєстрСтворити** (клавіша **Ins**) відкривається вікно **Створення запису**, в якому вказується **Код**, **Найменування**; і по клавіша **Ins** відкривається вікно **Додати файл вкладення**, в якому вказується **Найменування** файлу вкладення і **Шлях** до файлу вкладення. За картотекою групу можна внести вручну або рознести глобальним коригуванням (поле KRT_AGR_CD в розділі **Загальні відомості**). При необхідності можна змінювати дані на закладці **Вкладення** в режимі перегляду картки (тобто коригувати вкладення у списаних карток), а також налаштовувати доступ (заборону) на коригування вкладень, якщо у користувача є закритий доступ на коригування картки.

5.3.1.11. Закладка Журнали

Довідник **Журнали** призначений для створення журналів за видами документів. Підтримується розмежування доступу до журналів і ведення роздільної нумерації документів у межах кожного журналу.

Кількість журналів користувача необмежено. Призначені для користувача журнали прив'язуються до певних видів документів. Документи зі статусом **Чернетка** можуть переміщатися з одного журналу в інший.

Створення запису в довіднику проводиться за пунктом меню **Реєстр/Створити** і заповнюються поля **Код** і **Найменування**.

5.3.1.12. Закладка Комісії (підписи)

Закладка **Комісії (підписи)** служить для створення інвентаризаційних і робочих комісій, які виконують інвентаризацію і фіксують результати виконання інвентаризації майна, товарно-матеріальних цінностей, коштів, цінних паперів та інших грошових документів і незавершеного виробництва у місцях зберігання та виробництва.

5.3.2. Закладка Нумерація

Закладка **Нумерація** дозволяє зробити налаштування нумерації або автонумерації для всіх типів документів, які використовуються в підсистемі. Більш докладний опис настройки нумерації див. в **Інструкції користувача, Розділ 1 Загальні відомості**.

5.3.3. Закладка Проведення

Закладка **Проведення** дозволяє зробити налаштування алгоритму проводок за кожним типом операцій в підсистемі. Більш докладний опис настройки алгоритмів проводок описані в **Інструкції користувача, Розділ 2 Бухгалтерський і податковий облік**.

Всі поля проводок групуються за видами документів руху, в яких вони використані

5.3.4. Закладка Параметри

Закладка **Параметри** модуля **Налаштування** містить наступні поля:

Дата початку експлуатації підсистеми **Облік основних засобів** визначає початковий поточний обліковий період і вводиться перед початком роботи з системою. Початкові залишки в картотеку вводяться на дату початку експлуатації. Якщо тип підприємства **виробничий**, то задається дата, яка повинна відповідати типу періоду бухгалтерського і податкового обліку і дорівнювати першому дню цього періоду. В іншому випадку відомість амортизації формується не вірно, оскільки і бухгалтерська і податкова відомість амортизації формуються за наявністю ОФ на перше число періоду. Якщо тип підприємства **бюджетний**, то дата початку експлуатації дорівнює першому дню будь-якого місяця.

Дата поточного облікового періоду змінюється автоматично відповідно до встановленого поточним місяцем модулем **Управління періодами ОЗ**. Створення, видалення та коригування документів руху можливі тільки за умови, що дата їх створення більше або дорівнює даті поточного облікового періоду.

Період бухгалтерського обліку визначається установкою перемикача (місяць, квартал, півріччя, рік), після чого обраний період бере участь у всіх алгоритмах розрахунку амортизації. Період бухгалтерського обліку визначається згідно із законодавством та облікової політики підприємства.

Період податкового обліку впливає на формування відомості податкової амортизації, його значення задається згідно з податковим законодавством (місяць, квартал, півріччя, рік).

Зміна періоду бухгалтерського або податкового обліку є, коли в модулі **Управління періодами ОЗ** поточний місяць відповідає першому місяцю змінюваного періоду. Наприклад, зміна налаштування **квартал** на **місяць** або навпаки, можливо тільки, якщо в модулі **Управлінні періодами ОЗ** поточний місяць - перший місяць кварталу.

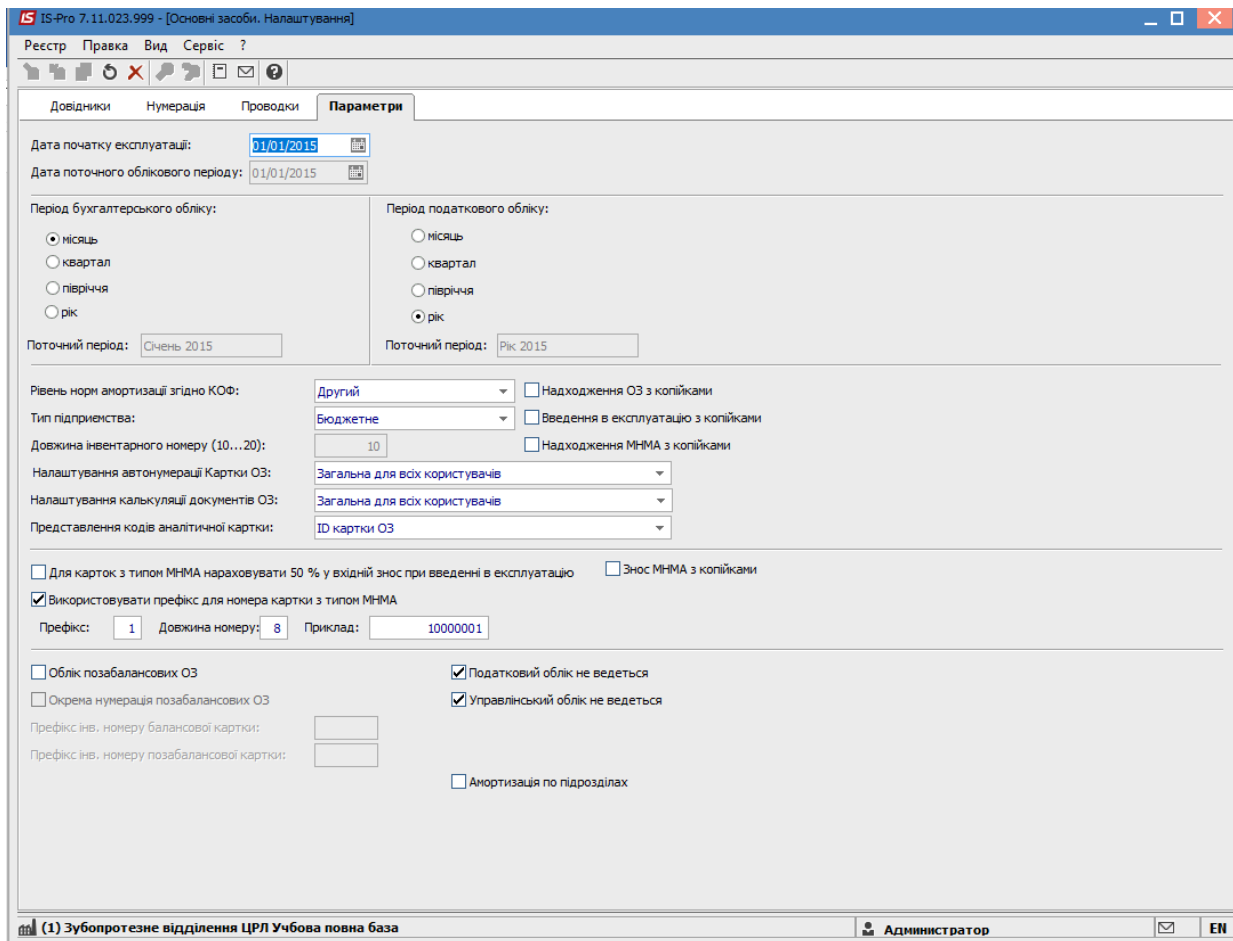


Рис. 3 – Налаштування параметрів підсистеми.

Рівень норм амортизації згідно КОФ - налаштування для довідника норм амортизації. Можливість завдання норм амортизації відповідно до структури класифікатора основних фондів для (відсутня, 1-6 рівні).

Структура класифікатора довільна, і норми амортизації задаються довільно, не залежно від структури класифікатора основних фондів. Рівень **Відсутня** використовується в разі якщо суб'єкт господарювання не має прив'язки до норм амортизації.

Структура коду класифікатора задається за пунктом меню **Реєстр/Структура класифікатора**. Курсор повинен бути встановлений на закладці **Довідники/Класифікатор ОФ/Класифікатор НА**.

Параметр **Амортизація по підрозділах** дає можливість розмежувати ведення амортизації по підрозділах, тобто можливість незалежного створення/затвердження/відкриття кількох відомостей амортизації за один період за окремими доступним підрозділам, під розрахунок потрапляють тільки картки з доступного підрозділу. Зручно використовувати для великих підприємств, які включають в себе кілька структурних одиниць, не пов'язаних між собою. Для цього після встановлення цього параметра необхідно в модулі **Налаштування** на закладці **Довідники/Підрозділи** створити обліковий запис: дату з якої амортизація буде нараховуватися по підрозділах і список всіх підрозділів, за якими будуть окремо

формування відомості амортизації. І в модулі **Керування доступом** необхідно дати відповідний доступ по підрозділах.

Тип підприємства: виробниче або бюджетне. Значення цього поля впливає на методу формування відомості амортизації:

- Тип підприємства **Виробниче.** У відомість амортизації входять основні засоби, наявні в наявності **на перше число** поточного періоду. У відомість не входить ОЗ, які вибули в попередніх розрахункових періодах і що надійшли в поточному або більш пізньому періоді. Значення реквізитів **Первісна вартість** і **Амортизація всього до** беруться з карток основних засобів станом **на перше число** поточного періоду, незалежно від дати у відомості;

- Тип підприємства **Бюджетне.** У відомість амортизації включаються основні засоби, наявні **на останнє** число поточного періоду. У відомість не потраплять ОЗ, які вибули в поточному періоді і що надійшли в більш пізніх періодах. Значення реквізитів **Первісна вартість** і **Амортизація всього до** беруться з карток основних засобів станом **на останній** день поточного періоду. Для бюджетних підприємств можна задати **Надходження ОЗ** з копійками.

Зміна типу підприємства в процесі експлуатації підсистеми заборонено. Тип можна змінити тільки, якщо поточний обліковий період є першим періодом експлуатації підсистеми **Облік ОЗ**.

В поле **Довжина інвентарного номера (10... 20)** - зазначається довжина інвентарного номера.

Значення поля **Налаштування автонумерації Картки основного засобу** вибирається вид налаштування автонумерації для **Картки ОЗ** - загальна для всіх користувачів або окрема для кожного користувача.

Значення поля **Налаштування калькуляції документів** вибирається вид налаштування - загальний для всіх користувачів або окремо для кожного користувача.

За допомогою параметру **Надання коду аналітичної картки** здійснюється налаштування надання коду аналітики для картотеки ОЗ. Доступні реквізити: **номер картки** (встановлюється за умовчанням); **інвентарний номер, ІД картки ОЗ** (код аналітичного довідника формується як інвентарний номер картки і додається до нього через символ "_" код структурної одиниці (при централізованому обліку і при звичайному обліку дорівнює номеру картки).

При встановленні параметру **Введення в експлуатацію з копійками** документ **Введення в експлуатацію НЕ** буде відсікати копійки від Первісної вартості.

Параметр **Для карток з типом МНМА нараховувати 50% у вхідній знос при введенні в експлуатацію** здійснюється настройка розрахунку зносу при формуванні документа введення в експлуатацію.

Параметр **Використовувати префікс для номера картки з типом МНМА** використовується для включення / відключення окремої нумерації для номерів карток з типом МНМА (в зв'язку з цим додані поля **Довжина номера картки, Префікс для номера картки МНМА**). Нумерація карток інших типів - не змінюється. За допомогою параметра **Використовувати префікс для номера картки з типом МНМА** встановлюється зразок префікса для номера картки та вказується довжина номера.

Параметр **Облік позабалансових ОЗ** використовується для окремого обліку позабалансових основних засобів. Якщо відзначити цей параметр, то в картці ОЗ, на закладці **Основні відомості** стане доступним для позначки поле **позабалансова картка**.

Окрема нумерація позабалансових ОЗ - параметр використовується в разі, коли необхідно вести окрему нумерацію позабалансових ОЗ (параметр активний при встановленні параметру **Облік позабалансових ОЗ**).

При включенні даного параметра необхідно задати окремі префікси для балансових і позабалансових карток (параметри активні при встановленні параметру **Окрема нумерація позабалансових ОЗ**):

- **Префікс інв. номера балансової картки** - вказується префікс інвентарного номера балансової картки;
- **Префікс інв. номера позабалансової картки** - вказується префікс інвентарного номера позабалансової картки.

Якщо параметр **Податковий облік не ведеться** включений, то в картці ОЗ автоматично ховаються закладки, що стосуються податкового обліку (**Об'єкт ПО і Податкова амортизація**), в документах руху ховається параметр **Зменшення/Збільшення балансової вартості ОПО**, і в документі **Зміна вартості** стають недоступними для заповнення поля, що стосуються податкового обліку.

Параметр **Управлінський облік не ведеться** використовується для відключення управлінського обліку, якщо даний облік не ведеться на підприємстві. Якщо параметр **Управлінський облік не ведеться** включений, то в картці ОЗ закладки **Управлінський облік** не помітні, і в документі **Зміна вартості** поля **упр. обліку** недоступні і не заповнюються.

Для розрахунків залишкового **СКВ**, якщо основні засоби переведені в запас і знову введені в експлуатацію і періоди, які ОЗ було в запасі не повинні враховуватися, існують параметри, що впливають на розрахунок (в **СКВ** минулий включаються ті місяці, в яких є відомість амортизації):

- При встановленому параметрі **Нарахування бух. СКВ від відомостей амортизації** - СКВ минулий бухгалтерський (зкладка **Знос** в картці ОЗ) буде дорівнювати кількості відомостей амортизації на закладці **Бух. амортизація**;
- При встановленому параметрі **Нарахування податк. СКВ від відомостей амортизації** - СКВ минулий податковий (зкладка **Знос** в картці ОЗ) буде дорівнювати кількості відомостей амортизації на закладці **Податк. Амортизація**.

5.4. Модуль Керування доступом

Система дозволяє визначити права доступу користувача до інформації по документам і журналам документів, підрозділам, налаштувань модуля. Налаштування прав доступу для підсистеми **Облік основних засобів** здійснюється в модулі **Керування доступом**.

Користувачі, які відображаються в даному модулі, можуть бути показані всі або ті, яким налаштований доступ до конкретної підсистеми (настройка головного меню в ролі). Відображення регулюється відміткою в пункті меню **Вид / Показати всіх користувачів**.

Курсор встановлюється в списку користувачів системи на необхідний запис, потім в правій частині вікна, на закладці **Документи** на кожен з документів користувачеві настраюються права на створення (**С**), зміна (**З**) або видалення (**В**) операцій. Вкажіть, чи потрібно права встановлюється по клавіші **Пробіл**.

На закладці **Журнали** для кожного користувача налаштовується доступ на зміну (**З**), видалення (**В**) і створення (**С**) журналів.

На закладці **Підрозділ** можливо відмітити необхідні для доступу підрозділи (якщо не заповнений - доступні всі).

На закладці **Параметри** для кожного користувача при необхідності встановлюються параметри **Заборонити доступ до балансових ОЗ** і **Заборонити доступ до позабалансових ОЗ**, параметр **Відображати документи тільки наявних центрів відповідальності** (якщо не зазначено - відображаються всі документи).

На закладці **Налаштування** налаштовується розмежування доступу до закладок модуля **Налаштування**. У модулі **Налаштування** будуть відображатися ті закладки, які відзначені в налаштуванні доступу. Якщо немає позначених закладок, то буде видно всі закладки.

5.5. Модуль Картотека основних засобів

5.5.1. Основні відомості

Картотека основних засобів є центральною ланкою підсистеми **Облік основних засобів** і зберігає повну інформацію про наявність, склад і особливості обліку основних засобів на підприємстві.

Об'єкт обліку основних засобів визначається законодавством. Для кожного об'єкта обліку заводиться картка, тип якої залежить від особливостей цього об'єкта.

Картки основних засобів містять дані з модуля **Налаштування** підсистеми **ОЗ** і **Загальних довідників** підсистеми.

Дані, що зберігаються в картках ОЗ, дозволяють групувати і обробляти інформацію за такими основними ознаками:

- синтетичними рахунками;
- групами, підгрупами основних засобів;
- інвентарними номерами;
- номерами карток обліку ОЗ;
- структурним підрозділам;
- матеріально - відповідальними особами;
- кодами норм зносу;
- використанню;
- приладдя;
- призначенням;
- і т.п.

5.5.2. Формування картотеки ОЗ

Картка основного засобу створюється в картотеці тільки в першому періоді роботи при первинному введенні картотеки. При наявності картотеки ОЗ з інших програм - проводиться імпорт картотеки.

При експлуатації системи створення картки основного засобу проводиться з прибуткових документів. Вибір типу картки залежить від характеру основного засобу, способу його амортизації і обліку.

- **Картка обліку ОЗ** - найбільш вживаний для традиційного обліку тип картки;
- **Картка з урахуванням виробітку** - застосовується для основних засобів, для яких необхідно враховувати виробіток або пробіг, і розраховувати амортизацію виходячи з таких даних;
- **Картка кількісного обліку** - застосовується для обліку протяжних інвентарних об'єктів, наприклад, трубопроводів або площ, а також великої кількості однакових об'єктів ОЗ, що зберігаються в одному місці, однаково враховуються і у яких збігаються всі характеристики. Таким чином, є можливість створити одну картку замість великої кількості простих карточок;
- **Картка нематеріального активу** - застосовується для обліку нематеріальних активів;

- **Картка МНМА** - застосовується для обліку інших необоротних матеріальних активів.

При необхідності створення нових однакових (схожих) карток при первинному введенні картотеки основних засобів створення можна робити шляхом копіювання наявних. Нова картка містить ті ж дані і нові номери: картки і інвентарний, які змінюються. Копіюється картка, у якій немає записів в історії, і яка не міститься у відомості амортизації. Після копіювання картки основного засобу в документах **Надходження** і редагування полів **Первісна вартість бухгалтерська, Вхідний знос, СКВ загальний і вхідний** автоматично переносяться дані і на закладку **Об'єкт ПО**.

Існує додаткова можливість для зручності роботи з реєстром картотеки - не показувати в реєстрі картки по списаним об'єктам. Налаштування даного режиму здійснюється в пункті меню **Вид / Показувати списані ОЗ**.

Режим **Глобальне коригування** призначений для внесення змін в картотеку **ОЗ** по обраній картці або декількох позиціях картотеки одночасно. Глобальне коригування картотеки проводиться за пунктом меню **Реєстр/Глобальне коригування** або комбінації клавіш **Alt+G** і доступна тільки при первісному введенні картотеки основних засобів. Воно дозволяє змінити дані в зазначених або відфільтрованих картках. Після проведеного імпорту (підсистема **Сервіс** модуль **Імпорт/Універсальний імпорт**) даних в картотеку **ОЗ** необхідно провести глобальне коригування картотеки. Пункт **Імпорт** активний лише після проведеного імпорту. Також є можливість імпортувати дані в режимі глобального коригування без урахування пробілів в інвентарному номері. Для цього в **Глобальному коригуванні** в режимі **Імпорт** для ключа **Інвентарний номер** служить параметр **Без врахування пробілів**. Якщо даний параметр вибрано, то дані імпортуються без урахування пробілів в інвентарному номері.

У картці основного засобу по комбінації клавіш **Alt+B** можна виконувати **Коригування архівів**.

Якщо надходження основних засобів виконувати в документах **Надходження** з вибором великої кількості позицій з прибуткової накладної або документами **Переміщення зі складу** та **Переміщення з МШП**, то формування групових карток можна проводити за допомогою програми калькуляції, де треба ставити **Ознака елементу групової картки**. `OSCL1_GRP_CRD = 1` і створювати кілька карток з однаковим номером.

Для проведення перевірки правильності даних картотеки необхідні картки відзначаються клавішею **Пробіл** (або комбінацією клавіш **Alt + " + "** вся картотека). По пункту меню **Реєстр/Діагностика** або комбінації клавіш **Alt+D** запускається діагностика зазначених позицій. Після закінчення діагностики відкривається протокол з результатами, який, при необхідності, роздруковується.

За комбінації клавіш **Alt+S**, **Alt+H** виконується лікування системним доктором раніше створених некоректних картотек **Картотеки основних засобів**. Лікування проводиться за зазначеними картками, лікується:

- Заголовок картки;
- Архів амортизації;
- Архів оренди;
- Інвентаризація;
- Архів руху.

У картотеці основних засобів за пунктом меню **Реєстр/Реєстр на дату** або комбінації клавіш **Alt+Q** відкривається реєстр на дату, в якому групові картки об'єднані в одну. Об'єднання відбувається в тому випадку, якщо у групових карток збігаються - номер, МВО і рахунок обліку. При об'єднанні в усі числові поля (первісна вартість, вхідний знос, знос всього і т.д.) потрапляє сумарне значення за всіма об'єднаними

картками. В поле **Дата** вибирається будь-яка дата і в результаті відкривається вікно станом картотеки на цю дату (з урахуванням всієї історії карток).

У картотеці основних засобів по комбінації клавіш **Ctrl+F1** відкривається вікно **Інформація по картці ОЗ**, яке містить інформацію про картці ОЗ, в тому числі і ПІБ користувача, який створив цю картку ОЗ. Дану інформацію можна використовувати при вирішенні проблемних ситуацій з основним засобом.

У меню **Сервіс/Налаштування** для **Активів зміни вартості** основного засобу в **Картотеці обліку основного засобу** вказується **Автопідстановка дати Акта змін: Поточна дата** або **Дата відкритого періоду**.

Якщо ввімкнутий параметр **Відобразити буквою «О» картки обліку ОЗ**, то в картотеці обліку основних засобів в поле **Тип** дані картки будуть мати тип «О».

Не доповнювати пробілами зліва Інвентарний Номер при пошуку в картотеці - пошук карток за інвентарними номерами в картотеці обліку основних засобів проводиться, не враховуючи пробілів зліва.

При встановленому параметрі **Пошук і відображення помилково створених карток ОЗ** буде проводитися діагностика помилково створених карток, з посиланням на відсутній документ надходження. Ці картки ОЗ в реєстрі картотеки будуть відображатися червоним кольором.

При встановленому параметрі **Встановлення реєстру загальне для всіх СО**, то для користувача буде зберігатися вид реєстру останній обраний в різних структурних одиницях. Даний параметр з'являється тільки при централізованому обліку (в розрізі структурних одиниць).

Існує можливість заповнення реквізитів аналітичної картотеки для карток основних засобів і заголовків документів руху. Коригування реквізитів аналітичної картки виконується по комбінації клавіш **Alt+A** (всередині картки).

Режим **Зміна дати введення початкових залишків** передбачає зміну дати введення для всіх карток картотеки обліку основних засобів. **Зміна значення дати** є тільки в першому відкритому періоді. Редагування проводиться за картками, де немає документів руху і активів змін (див. Закладки **Зміни** і **Рух**). Для роботи з режимом необхідно включити редагування по комбінації клавіш **Alt+S**. На екрані з'явиться попередження, яке забирається по клавіші **Enter** або **Esc**. За комбінації клавіш **Alt+P** система встановлює режим **Зміна дати введення початкових залишків**, де вводиться значення нової дати.

Режим **Зміна типу картки** рекомендується використовувати для імпортованої картотеки, тому що при виконанні універсального імпорту не завжди є можливість задавати перекодування типу, і всі картки отримують тип **Прості**.

Зміна типу карток є тільки в першому відкритому періоді. Редагування проводиться за зазначеними картками, де немає документів руху і активів змін (див.Закладки **Зміни** і **Рух**).

Для роботи з режимом необхідно відзначити потрібні картки; потім включити редагування по комбінації клавіш **Alt+S**. На екрані з'явиться попередження, яке забирається по клавіші **Enter** або **Esc**. За комбінації клавіш **Alt+T** система встановлює режим **Зміна типу картки**.

5.5.2.1 Введення реквізитів об'єкта податкового обліку

Режим **Введення реквізитів об'єкта ПО на дату вхідних залишків** призначений для групового заповнення реквізитів податкового обліку в картотеку ОЗ по обраній картці або декількох позиціях картотеки одночасно. Використовується в основному при первинному заповненні даних.

Для роботи з режимом відзначаються необхідні картки; потім включається редагування по комбінації клавіш **Alt+S**. На екрані з'явиться **попередження**, яке

забирається по клавіші **Enter** або **Esc**. За комбінації клавіш **Alt+M** система вмикає режим **Введення реквізитів об'єкта ПО на дату вхідних залишків**.

Режим передбачає можливість переносити бухгалтерську первісну вартість до податкової первісної вартості, а також переносити накопичений бухгалтерський знос у вхідну податкову амортизацію. Для рознесення даних можна вибрати варіанти внесення змін:

- Рознесення за шаблоном;
- Програмою користувача.

Для використання шаблону необхідно на закладці **Шаблон** сформувати даний шаблон. Вказати **Об'єкт ПО** (податкового обліку), **рахунки** для ПО, **нарахування податкової амортизації та витрат ПА**. При необхідності вказати параметри **Рознесення початкової податкової вартості** з встановленням відповідних дат, **Перенесення у вхідну податкову амортизацію накопиченого бухгалтерського зносу**, **Переносити СКВ загальний і вхідний**.

При виборі пункту **Програма користувача** в поле **Програма** вибирається програма (при необхідності створюється нова).

Вибирається пункт **На дату початку роботи з підсистемою ОЗ** або **Сформувати акт змін** (з зазначенням дати, номера, підстави). При необхідності встановлюється параметри **Обнулити всі податкові реквізити** і **Обнулити СКВ податковий минулий на дату**.

5.5.3. Картка основного засобу

Картка основного засобу призначена для відображення інформації по об'єкту обліку. На підставі даних, відображених в картці, проводяться всі операції по руху основних засобів, формуються звітні форми.

Дані в картці розташовуються на закладках. По пункту меню **Вид/Налаштування закладок** (або комбінації клавіш **Alt+0**) здійснюється налаштування закладок в інвентарній картці ОЗ: клавішею **Пробіл** закладка відключається (або назад підключається в картку). При відключенні закладка в списку стає сірого кольору. Також при необхідності можна змінювати порядок закладок за допомогою клавіш **Ctrl**+клавіша **вгору / вниз**.

У картці основного засобу за пунктом меню **Картка/Налаштування форми ОЗ-6** здійснюється налаштування, що дозволяє вказати в який з розділів форми ОЗ-6 повинні потрапляти документи руху: **реконструкція**, **капітальний ремонт** або **внутрішнє переміщення, списання**.

Статус **Включений** в колонці **Налаштування** означає, що даний документ обробляється в формі ОЗ-6.

Якщо вказати **Відомості про приймання, внутрішнього переміщення, списання** то дані потрапляють в секцію **Відомості про приймання, переміщення, списання**.

Якщо вказуються **Відомості про зміну первісної вартості**, то документ відображається в таблиці з реконструкції, модернізації та ремонту, в детальному рядку **Зміни первісної вартості**.

Якщо вказуються **Відомості про реконструкцію, модернізацію**, то даними з документа заповнюються реквізити перших шпальт таблиці.

Якщо вказуються **Відомості про капітальні ремонти**, то даними з документа заповнюються реквізити другої і третьої колонок таблиці.

5.5.3.1 Закладка Основні відомості

На закладці **Основні відомості** знаходиться основна інформація для обліку основного засобу:

- **Номер КАРТКИ** являє собою цифровий код. Якщо на підприємстві є велика кількість основних засобів, ідентичних за своїми характеристиками, то для зручності роботи і формування звітів застосовується структурування (і/чи кодування) номера картки;

- **Інвентарний номер** об'єкта обліку такий ж, як і номер облікової картки або не збігається з ним. Це залежить від сформованої практики на підприємстві.

Для складних об'єктів основних засобів, які складаються з окремих елементів, використовується **картка групового обліку**.

- Відмітка **Елемент групової картки** призначена для створення декількох карток різного типу з однаковим **номером картки**. Таким чином, за допомогою даної позначки і єдиного номера картки, декілька різних об'єктів ОЗ об'єднуються в групу. У середині групи можуть бути картки різних типів, закріплені за різними МВО і підрозділами;

- **Найменування** основного засобу вибирається з довідника типових найменувань;
- **Код КОФ** вибирається з довідника **Класифікатор основних фондів**;
- **Використання** - з довідника вибирається вид використання основного засобу.

При створенні картки основного засобу в рядку **Використання** вибирається значення **в експлуатації** чи **в запасі**, і в залежності від цього, значення поля **дата введення в експлуатацію** встановлюється рівним датою документа (**в експлуатації**) або порожнім (**в запасі**).

- **Призначення** - визначає поділ об'єктів обліку на **виробничі** і **невиробничі**;
- **Належність** визначає наявні права власності на об'єкти основних засобів (**Власні, Фінансова оренда, Оперативна оренда, Оперативне управління, Безоплатне користування**);

Значення полів Використання, Призначення і Належність мають коди, які обробляються алгоритмами амортизації і проводок

- **МВО** - поле вводиться з довідника МВО підсистеми;
- **Підрозділ** - вводиться підрозділ, до якого відноситься даний основний засіб;
- **Надходження**. У режимі роботи з картотекою вводяться тільки початкові залишки, тобто інвентарні картки по об'єктах, що надійшли на облік до початку роботи з програмою, користувач вводить вручну номер і дату документа надходження;

Картки основних засобів, що надійшли пізніше дати початку експлуатації підсистеми вводяться тільки через документ надходження; в цьому випадку дані про документ надходження записуються в картку автоматично

- **Введення в експлуатацію** - виводиться дата введення в експлуатацію інвентарного об'єкта на поточному підприємстві;

- **Початок експлуатації** - заповнюється автоматично даними з поля **Дата початку експлуатації** при відновленні резервної копії або при оновленні версії. Поле **Початок експлуатації** автоматично заповнюється:

- в картотечі ОЗ - при створенні картки в режимі первинного введення по клавіші **Ins**;
- в документах руху ОЗ, а саме в документах - **Надходження ОЗ, Переміщення зі складу, Переміщення з МШП, Часткове переміщення, Введення в експлуатацію** (якщо до цього поле було порожнє).

- **Вибуття.** Відображаються дані документа вибуття. Якщо заповнена дата вибуття, то в поле **Використання** відображається - **списано, продано**;
- **Джерело придбання** - поле заповнюється з відповідного довідника;
- **Первісна вартість.** Вказується первісна вартість об'єкта на дату введення картки (сума, за якою обліковується дане ОЗ на рахунку обліку);
- **ПДВ** - значення даного поля використовується при формуванні суми проводок;
- **Залишкова вартість** - заповнюється, коли ніхто не знає знос на дату введення картотеки. Якщо задається знос, то поле заповнюється автоматично;
- **Позабалансова картка** – використовується при веденні окремого обліку позабалансових основних засобів. Параметр доступний для заповнення тільки в момент створення картки ОЗ.

Наступні поля заповнюються в картках кількісного обліку і картках обліку МНМА.

- **Кількість** - заповнюється кількістю одиниць ОЗ. Для кількості обов'язковою вводиться одиниця виміру;
- **ОВ** - вибирається з довідника одиниць виміру;
- **Вартість одиниці** - заповнюється автоматично, і дорівнює результату від ділення первісної вартості на кількість. Також, існує і зворотний перерахунок, тобто на початку заповнюється вартість одиниці, а первісна вартість виходить шляхом множення вартості одиниці на кількість.

5.5.3.2 Закладка Знос

Дані, необхідні для нарахування бухгалтерської амортизації і формування бухгалтерських проводок заповнюються на закладці **Знос**:

- **Рахунок обліку** - рахунок, на якому враховується даний основний засіб, вибирається з плану рахунків. Якщо на рахунку відкритий аналітичний облік, то в поле **Аналітика** вказується шифр аналітичного обліку;
- **Рахунок зносу** - рахунок, на якому враховується знос по даному основному засобу. Заповнення аналогічно рахунку обліку;
- **Рахунок витрат** - рахунок, на який списується амортизація по об'єкту з рахунку нарахування зносу. Заповнення аналогічно заповнення рахунку обліку;
- **Метод амортизації** - поле заповнюється з довідника **Методи амортизації**;
- **Код норми зносу** - код норми амортизації згідно з довідником **Норм амортизації**, заповнюється автоматично відповідно до КОФ, заданому в **основних даних**. Може бути обраний довільно;
- **Норма зносу** - заповнюється автоматично відповідно до коду норми амортизації;
- **Поправочний коефіцієнт** - коефіцієнт для прискорення або уповільнення нарахування амортизації, використовується в алгоритмі розрахунку амортизації;
- **Ліквідаційна вартість** - в полі вводиться ліквідаційна вартість;
- **Нараховувати** - з довідника вибирається період, з якого починається нарахування: **З моменту надходження** або **В наступному періоді після введення в експлуатацію**;
- **Перв. вартість** - в поле вводиться первісна вартість;
- **Вхідний знос** - знос основних засобів на момент надходження на підприємство або при введенні початкових залишків на дату початку роботи з підсистемою;
- **Знос всього** - сумарний знос, який дорівнює сумі **вхідного зносу** і зносу, нарахованого на даному підприємстві з початку роботи з підсистемою. При розрахунку амортизації за поточний період і отриманні відомості нарахування амортизації зі статусом **в обліку**, даний знос автоматично збільшується на суму амортизації за поточний період;
- **Відсоток зносу** - розраховується автоматично як результат ділення **зносу всього** на **первісну вартість** і помноженого на сто;

- **Залишкова вартість** - обчислюється автоматично як різниця між **первісною вартістю** і **зносом всього**;
- **СКВ загальний (міс.)** – строк корисного використання в місяцях заповнюється при введенні нової картки;
- **СКВ вхідний (міс.)** - кількість місяців, які даний основний засіб використовувався до моменту створення картки, значення поля повинно бути пропорційно **зносу вхідному**;
- **СКВ минулий (на даному підприємстві)** - минулий термін експлуатації може заповнюватися при введенні нової картки, вказується термін експлуатації основного засобу до введення даної системи обліку. Надалі, при роботі з підсистемою минулий термін експлуатації змінюється автоматично, при закритті поточного облікового періоду;
- **СКВ що залишився** – строк, що залишився експлуатації обчислюється автоматично як різниця:

СКВ загальний – СКВ вхідний – СКВ минулий

- **Кількість періодів амортизації** - відображається кількість періодів амортизації з закладки **Бухгалтерська амортизація**;
 - **Справедлива вартість** - встановлюється реальна вартість основного засобу.
У картці обліку основних засобів з пробігом, поля **Виробка планова**, **Виробка вхідна** та **Виробка всього**, заповнюються для основного засобу типу автомобіль при розрахунку амортизації **від пробігу**. Вони використовуються для розрахунку амортизації промислового обладнання **від виробітку**.
 - **Планова виробка** - для ОЗ типу **Автотранспорт** представляє собою пробіг (виробку) до капітального ремонту;
 - **Вхідна виробка** - початковий пробіг на момент надходження автотранспорту на підприємство або при вводі початкових залишків на початок роботи з підсистемою;
 - **Виробка всього** - сума початкового пробігу і призначеного пробігу з початку роботи з підсистемою або з моменту надходження на підприємство.
- При використанні об'єктів основних засобів в сезонних виробництвах, для нарахування амортизації в конкретні періоди використовується Табелі сезонний, що викликається по комбінації клавіш Alt+T або за пунктом меню Картка/Табелі сезонний
- Встановлюється відмітка **Застосовувати для розрахунку амортизації** і відзначаються місяці, за які повинен виконуватися розрахунок амортизації. На підставі даних табеля формуються такі поля алгоритму амортизації:
- кількість періодів корисного використання в році;
 - ознака нарахування.

The screenshot displays the 'Інвентарна картка обліку основних засобів : МНМА' window. The main table lists assets with columns for inventory number, name, department, MBO, PIB MBO, code, and initial value. A dialog box titled 'Табель сезонного використання' is open, showing a grid of checkboxes for months from January to December. The 'Застосовувати для розрахунку амортизації' checkbox is checked. The 'Залиш. вартість' field is set to 500.00.

№ ка...	Найменування	Підр. код	Підрозділ	МВО	ПІВ МВО	Код КОФ	Перв.вартість
1	1 медичне обладнання -робоче місц...	01202	Зубопротезне відділення	7005	Косенко Віктор Володимирович	21047	12087.00
2	2 медичне обладнання -робоче місц...	01202	Зубопротезне відділення	7005	Косенко Віктор Володимирович	21047	12087.00
3	3 медичне обладнання -робоче місц...	01202	Зубопротезне відділення	7005	Косенко Віктор Володимирович	21047	12088.00
4	4 Стіл із сектором						1258.00
5	5 Стіл із сектором						1258.00
6	6 Стіл із сектором						1258.00
7	7 Стіл із сектором						1258.00
8	8 Диван						3500.00
9	9 Диван						3500.00
10	10 Стіл із сектором						1258.00
11	11 Шафа						2462.00
12	12 Шафа						2462.00
13	13 Шафа						2462.00
14	14 Шафа						2462.00
15	15 Стіл із сектором						1258.00
16	16 Кондиціонер						762.00
18	17 Мобільна рентгенсистема						102900.00
M 19	10000001 Крісло "Престиж"						750.00
M 17	10000002 Електродріль						500.00

Рис. 4 – Табель сезонний

5.5.3.3 Закладка Бухгалтерська амортизація

На даній закладці відображаються суми нарахованої амортизації за періоди згідно з відомостями амортизації. Суми амортизації заносяться в картку основного засобу при **затвердженні відомості амортизації**, тобто коли відомість приймає статус **в обліку**, і відкликаються з картки при відкликанні відомості.

На закладці **Бухгалтерська амортизація** діє двокольорове відображення відомостей. Ті відомості, амортизація за якими була включена у вхідний знос (наприклад, документом **Зміна вартості** вся нарахована амортизація переноситься у вхідний знос), працювати не будуть. Відомості, амортизація за якими включена в **Суму в підсумках** (знос нарахований) виділені блакитним кольором.

5.5.3.4 Закладка Атрибути

Для введення короткої індивідуальної характеристики об'єкта використовується закладка **Атрибути**. Список атрибутів формується автоматично згідно зі списком з класифікатора основних фондів для групи об'єктів або вводиться вручну для окремого об'єкта.

5.5.3.5 Закладка Рух

На закладці **Рух** здійснюється перегляд документів руху по конкретному об'єкту обліку. На екрані відображається дата, номер і зміст деяких полів заголовка документа. список документів побудований в хронологічному порядку.

5.5.3.6 Закладка Зміни

Дана закладка містить **архів змін** основних реквізитів картки.

Зміни виникають в результаті створення документів руху, а також при ручному коригуванні. Наприклад, при створенні документа **Часткового списання** обов'язково змінюється реквізит **Кількість**. І в архіві змін з'являється рядок зміни реквізиту **Кількість**. Список змін реквізиту показаний в хронологічному порядку і містить інформацію про дату і причини зміни.

На закладці **Зміни** для документа **Зміна вартості** відображаються дані з управлінського обліку.

Коригування деяких основних реквізитів картки проводиться в реєстрі картотеки. Під час зберігання коригування з'являється вікно запиту на формування акту зміни з інформацією за результатами коригування. Поле **Дата введення** містить дату зміни і, за замовчуванням, встановлюється рівною поточної системної дати. Після закриття вікна внесення змін, дані коригування з'являються в записах архіву змін. Записи, сформовані в результаті ручної правки, коригуються в режимі перегляду картки за пунктом меню **Картка/Коригування архівів** або комбінації клавіш **Alt+B**. виправлення змісту акту змін проводиться за умови, що він останній в списку, що розкривається. Видаляється акт зміни з відміною змін зроблених даним актом.

5.5.3.7 Закладка Об'єкт податкового обліку.

Закладка **Об'єкт ПО** призначена для визначення параметрів об'єкта основного засобу в податковому обліку.

На даній закладці відображаються дані, необхідні для податкового обліку:

- **Об'єкт ПО** - вибирається об'єкт податкового обліку;
- **Первісна вартість податкова** - вводиться податкова первісна вартість;
- **Амортиз. вхідна податкова** - вказується амортизація основного засобу на момент надходження на підприємство або при введенні початкових залишків амортизація на дату початку роботи з системою;

находження на підприємство або при введенні початкових залишків амортизація на дату початку роботи з системою;

• **Амортиз. всього податкова** - відображається сума нарахованої амортизації на даному підприємстві з початку роботи з системою і вхідної амортизації. При розрахунку амортизації за поточний період і перенесення даних з нарахування податкової амортизації в картотеку, даний параметр автоматично збільшується на суму амортизаційних нарахувань за поточний період;

• **Залишкова вартість податкова** – відображається податкова залишкова вартість основного засобу. Обчислюється автоматично як різниця між первісною вартістю і амортизації всього;

- **Метод амортизації** - вибирається метод, по якому розраховується амортизація;

• **Поправочний коефіцієнт** - коефіцієнт прискорення або сповільнення нарахування амортизації;

• **Нараховувати** - вибирається перший період нарахування **У наступному періоді після введення в експлуатацію** або **З моменту надходження**. Заборонено редагування податкової ознаки **нараховувати** при наявності завантаженої податкової амортизації в даній картці. При відкритті суми амортизації з картки - ознака знову стає доступною для редагування;

• **Рахунок для ПО** - реєстр податкового обліку, що враховує первинну податкову вартість даного ОЗ. Вибір реєстру здійснюється через довідник **План рахунків** з налаштованими **Регістрами податкового обліку**;

• **Рахунок для нарахування ПА** - рахунок для нарахування податкової амортизації;

- **Рахунок витрат ПА** - рахунок витрат для податкового обліку;

• **СКВ податковий загальний** - термін корисного використання загальний в місяцях. Заповнюється при введенні нової картки;

• **СКВ податковий вхідний** - термін корисного використання вхідний в місяцях, термін експлуатації на попередньому місці використання;

• **СКВ податковий минулий** - минулий термін експлуатації може заповнюватися при введенні нової картки, вказується термін експлуатації основного засобу до введення даної системи обліку. Надалі, при роботі з підсистемою минулий термін експлуатації змінюється автоматично, при закритті поточного облікового періоду;

• **СКВ податковий залишився** - термін, що залишився експлуатації в місяцях, обчислюється автоматично як різниця між загальним і минулим терміном корисного використання, з урахуванням **вхідного**.

5.5.3.8 Закладка Податкова амортизація

На даній закладці розташований архів з розрахованою податковою амортизацією.

У режимі первинного введення існує можливість автоматичного заповнення даних податкової амортизації, тобто перенесення значень з аналогічних полів закладки **Знос**. Порядок перенесення:

1. У реєстрі зазначаються необхідні картки;
2. По комбінації клавіш **Alt+S** включається режим коригування;
3. По комбінації клавіш **Alt+M** виконується глобальне коригування даних закладки.

На закладці **Податкова амортизація** діє двокольорове відображення відомостей. Ті відомості, амортизація за якими була включена у вхідній знос (наприклад, документом

Зміна вартості вся нарахована амортизація переноситься у вхідній знос), працювати не будуть. Відомості, амортизація за якими включена в **Суму всього** (знос нарахований) виділені блакитним кольором.

5.5.3.9 Закладка Переоцінка

На даній закладці відображається інформація про переоцінку основних засобів.

Група переоцінки - вибирається необхідна група з довідника.

Поле **Сума дооцінки/уцінки на початок роботи** призначене для відображення результатів переоцінок попередніх періодів (до початку роботи з системою), які впливають як на результати переоцінки в поточному періоді, так і враховуються при вибутті об'єкта. Сума уцінки вказується з негативним знаком.

При реєстрації створених в системі документів в поле **Відомості переоцінки** вказується дата документа, номер відомості.

Відомості відображаються в розрізі груп переоцінки.

В полі **Сума дооцінки/уцінки** реєструється підсумкова сума по документу, що складається з **суми переоцінки первісної вартості і суми переоцінки зносу**

Одночасно з реєстрацією документа переоцінки, в нижній частині закладки вказується:

- **Сума дооцінки всього** - загальна сума збільшення вартості основного засобу з урахуванням всіх документів переоцінки і введеної початкової зміни вартості;
- **Сума уцінки всього** - загальна сума зменшення вартості основного засобу з урахуванням всіх документів переоцінки і введеної початкової зміни вартості;
- **РАЗОМ сума дооцінки/уцінки** - підсумкова сума зміни вартості основного засобу з урахуванням загальних сум дооцінки/уцінки;
- **Додатковий капітал** - відображається сума додаткового капіталу;
- **На витрати**- відображається сума, яка відноситься на витрати.

5.5.3.10 Закладка поля для користувача

На даній закладці заповнюються призначені для користувача поля, які налаштовані для даної картотеки.

5.5.3.11 Закладка Драгматеріали

На закладці **Драгматеріали** створюються записи про кількість в основному засобі дорогоцінних металів по кожному металу.

На підставі цих даних формуються звіти по наявності і руху дорогоцінних матеріалів.

5.5.3.12 Закладка Додатково

На даній закладці відображені дані про територіальне місцезнаходження основного засобу. Заповнюються такі поля:

- **Артикул** - артикул основного засобу, вибирається з довідника **Номенклатура товарів і послуг**;
- **Номенклатурний номер** - для типу підприємства **Бюджет**;
- **Місцезнаходження** - територіальне місцезнаходження основного засобу, вибирається з довідника **Територіальних підрозділів**;
- Поля **Тип і Ієрархія** підставляються автоматично;

- **Аналітична картка** - відображає поточну аналітичну картку для даної картки основного засобу. Для багаторівневої аналітичної картотеки рівні в аналітичній картці розділені крапкою. Редагування аналітичної картки проводиться в картці по клавіші **F4**, а потім по комбінації клавіш **Alt+A**;
- **Центр відповідальності** - відображається центр відповідальності;
- **Центр витрат** - відображається центр витрат;
- **Коментар** - коментар, який редагується редактором довільних текстових блоків (по комбінації клавіш **Shift+F 4** якщо картка відкрита на редагування по клавіші **F4**).

5.5.3.13 Закладка Використання

На даній закладці відображено використання основного засобу.

Що б відзначити параметри **Не змінювати СКВ бухгалтерський**, і **Не змінювати СКВ податковий** необхідно зайти в модуль **Налаштування ОЗ** на закладку **Довідники/Розрахунок СКВ** і при створенні документа руху, відзначити дані параметри.

5.5.3.14 Закладка Управлінський облік

На закладці **Управлінський облік** відображаються дані, необхідні для управлінського обліку і заповнюються поля:

Первісна вартість управлінська - відображається первісна вартість (поле заповнюється автоматично);

Амортизація вхідна управлінська - відображається амортизація основного засобу на момент надходження на підприємство або при введенні початкових залишків амортизація на дату початку роботи з системою (поле заповнюється автоматично).

Амортизація всього управлінська - відображається сума нарахованої амортизації на цьому підприємстві з початку роботи з системою і вхідної амортизації.

Залишкова вартість управлінська – відображається управлінська залишкова вартість основного засобу. Обчислюється автоматично як різниця між первісною вартістю і амортизації всього.

Метод амортизації - вибирається метод, за яким обчислюється амортизація.

Поправочний коефіцієнт - коефіцієнт прискорення або уповільнення нарахування амортизації.

Нараховувати - вибирається перший період нарахування **У наступному періоді після введення в експлуатацію** або **З моменту надходження**. Заборонено редагування податкової ознаки **Нараховувати** при наявності завантаженої податкової амортизації в даній картці. При відкритті суми амортизації з картки - ознака знову стає доступною для редагування.

Рахунок для УА - реєстр обліку, що враховує первинну управлінську вартість даного ОЗ.

Рахунок для нарахування УА - рахунок для нарахування управлінської амортизації.

Рахунок витрат УА - рахунок витрат для управлінського обліку.

СКВ управлінське загальне - термін корисного використання загальний в місяцях. Заповнюється автоматично при введенні нової картки.

СКВ управлінський вхідний - термін корисного використання входить в місяцях, термін експлуатації на попередньому місці використання (поле заповнюється автоматично).

СКВ управлінський минулий - минулий термін експлуатації може заповнюватися при введенні нової картки, вказується термін експлуатації основного засобу до введення

даної системи обліку. Надалі, при роботі з підсистемою минулий термін експлуатації змінюється автоматично, при закритті поточного облікового періоду.

СКВ управлінський залишився - термін, що залишився експлуатації в місяцях, обчислюється автоматично як різниця між **Загальним** і **Минулим** терміном корисного використання, з урахуванням **Вхідного**.

5.5.3.15 Закладка Управлінська амортизація

На даній закладці розташований архів з розрахованої управлінської амортизації.

У режимі первинного введення існує можливість автоматичного заповнення даних управлінської амортизації, тобто перенесення значень з аналогічних полів закладки **Знос**.
Порядок перенесення:

1. Відзначаються необхідні картки;
2. По комбінації клавіш **Alt+S** включається режим коригування;
3. По комбінації клавіш **Alt+M** виконується глобальне коригування даних закладки.

На закладці **Управлінська амортизація** діє двокольорове відображення відомостей. Ті відомості, амортизація за якими була включена у вхідній знос (наприклад, документом **Зміна вартості** вся нарахована амортизація переноситься у вхідній знос), працювати не будуть. Відомості, амортизація за якими включена в **Суму в підсумках** (знос нарахований) виділені блакитним кольором.

5.5.3.16 Закладка Архів руху

На даній закладці відображаються документи руху, перенесені в архів.

5.5.3.17 Закладка Архів амортизації

На даній закладці відображаються відомості бухгалтерської амортизації, перенесені в архів.

5.5.3.18 Закладка Архів податкової амортизації

На даній закладці відображаються відомості податкової амортизації, перенесені в архів.

5.5.3.19 Закладка Архів управлінської амортизації

На даній закладці відображаються відомості управлінської амортизації, перенесені в архів.

5.5.3.20 Закладка Комплектуючі

На даній закладці відображаються всі комплектуючі, з зазначенням кількості, одиниці виміру, дати введення і виведення з експлуатації комплектуючого і коментаря.

5.5.3.21 Закладка Додатки

На даній закладці можна прикріпити файли конкретно для поточної картки, також на цій закладці відображаються прикріплені для групи файли, якщо в картці проставлено поле групи вкладень.

5.6. Модуль Документи руху основних засобів

5.6.1. Загальні положення

Рух об'єктів обліку класифікується за такими видами руху:

- надходження основного засобу;
- внутрішнє переміщення основного засобу;
- введення в експлуатацію основного засобу;
- переведення в запас;
- переведення на консервацію;
- переведення на кап. ремонт;
- переведення на реконструкцію;
- переведення на модернізацію;
- переведення в оренду;
- часткове переміщення;
- зміна вартості;
- приймання-здавання відремонтованих;
- приймання-здавання реконструйованих;
- приймання-здавання модернізованих;
- списання ОЗ;
- реалізація ОЗ;
- часткове списання;
- переміщення зі складу;
- переміщення з МШП.

Документи руху вводяться по кожному виду руху в окремому реєстрі первинних документів. Вибір виду руху виконується в полі **Операція**.

У документі за пунктом меню **Документ/Проведення** виконується вибір типової проводки для документа.

Проведення, сформовані в документі, відправляються в **Головну книгу** з реєстру документів. Коли сформовані проводки відправлені в **Головну книгу** документ отримує статус **в бух.обліку**.

Переформування проводок в документах руху ОЗ і відомостях працює відповідно до встановленого в підсистемі **Головна книга** у модулі **Налаштування** параметру **переформування проводок після модифікації документа**. При включенні параметра, після коригування документа, в якому сформовані чернетки проводок, проводки автоматично переформовуються за встановленою типовою операцією. Якщо типова операція не вказана, то чернетки ручних проводок видаляються. При відключеному параметрі - проведення не переформовуються.

При необхідності видалення документа видаляються і його проводки. Видаляється документ тільки після того, як проводки відкликані з **Головної книги** і документ має статус **В обліку**.

Всі види руху є груповими (крім документів зміни вартості, часткового переміщення і часткового списання), тобто дозволяють користувачеві оперувати з групою об'єктів основних засобів.

Коригується і видаляється тільки останній документ в історії руху об'єкта, який має статус **В обліку**. Документ зі статусом **в бух. обліку** заборонено коригувати і видаляти,

попередньо необхідно відкликати проводки з **Головної книги**. Якщо обліковий період в **Головній книзі**, за який сформовано проведення по документу, закритий, то без відкриття періоду відкликання проводок неможливе.

Документ руху створюється з датою більшою або рівною відкритому періоду підсистеми ОЗ, тому що це не змінює умови проведення розрахунку амортизації. Після закриття періоду всі зміни в документах руху з датою створення, що належать цьому періоду, заборонені. Якщо виникає така необхідність, необхідно зробити відкат з повторенням розрахунку амортизації за період відкату.

Всі зміни полів карток, породжені документами руху, потрапляють в архів змін.

Для правильного формування суми проводок, в яких використовується параметр **Сума нарахованої амортизації** всього необхідно попередньо розрахувати амортизацію за поточний період і закрити відомість розрахунку амортизації, щоб амортизація за поточний період потрапила в картки об'єктів основних засобів.

У документах руху по пункту меню **Документ/Калькуляція/Програма** виконується налаштування вибору програми калькуляції. У вікні налаштування програми калькуляції розташована відмітка **Виводити вікно вибору** перед виконанням. Виконується збереження налаштувань - всі позначки і програма розділені для кожного користувача. Виклик програми виконується в залежності від встановлення параметра **Запускати при створенні/виборі карток**.

Особливості відображення податкового обліку в документах руху:

У кожному документі руху в верхньому правому куті знаходиться поле **Балансова вартість ОПО**, значення даного поля впливає на потрапляння суми зміни балансової вартості об'єкта податкового обліку до відповідного розділу відомості податкової амортизації.

Якщо значення поля - **Не змінюється**, то зміна податкової балансової вартості, зроблена в даному документі в відомість податкової амортизації не потрапить.

Перш ніж, формувати документ руху, що змінює балансову вартість об'єкта або групи податкового обліку, необхідно попередньо сформувати відомість податкової амортизації, виконати розрахунок амортизації і зберегти результат розрахунку в картках. Якщо дані умови не виконані, то при збереженні документа руху, на екрані з'явиться попередження.

Є можливість паралельного ведення податкового і бухгалтерського обліку в документах руху:

- Зміна вартості;
- Приймання - задача відремонтованих;
- Приймання - задача реконструйованих;
- Приймання - задача модернізованих;
- Часткове списання.

При створенні нового документа (наприклад, надходження) з програмою калькуляції при необхідності можна змінювати реквізит **Нараховувати** (з моменту надходження або з наступного місяця) для бухгалтерського і податкового обліку.

У **Відомості податкової амортизації** збільшення (зменшення) балансової вартості групи об'єктів податкового обліку відбувається відповідно до сум, заданим у вікні редагування.

У документах руху, в яких використовуються бухгалтерські рахунки, виконується зміна податкових реквізитів по комбінації клавіш **Alt+B**.

Групове введення і переформування проводок типової операції виконується по пункту меню **Реєстр/Групова операція**.

По пункту меню **Реєстр/Перемістити в журнал** або по комбінації клавіш **Shift+Ins** виконується переміщення зазначеного документа в журнал.

По пункту меню **Реєстр/Переформувати проводки** виконується переформування проводок документа. По пункту меню **Реєстр/Провести в Головний журнал** виконується проведення документа. Згідно з позицією меню **Реєстр/Відкликати з Головного журналу** виконується видалення проводок документа.

Згідно з позицією меню **Правка/Документообіг** або комбінації клавіш **Alt+Z** відкривається вікно документообігу, в якому відображається повна картина взаємозв'язку даного документа з іншими документами.

Згідно з позицією меню **Сервіс/Налаштування** відкривається вікно **Налаштування порядку зміни Балансової вартості ОПО**, в якому для кожного типу документа встановлюється значення порядку зміни балансової вартості ОПО, з яким цей тип документа буде створюватися. І проставляються такі параметри для всіх документів реєстрів по всіх операціях:

- **Проводити в головний журнал при збереженні;**
- **Заборона коригування документа в закритому періоді** - забороняє редагувати документи в закритому періоді.

При необхідності в документах руху (внутрішнє переміщення, введення в експлуатацію, переведення в запас, переведення на консервацію, списання, реалізація, передача в оренду) є можливість змінювати дату документа, при цьому виконується перевірка на останню дату документа з історії карток, що входять в цей документ. Якщо для якоїсь з карток, які перебувають в документі, існує в історії документ з датою більше, то при спробі змінити дату - видається відповідний протокол. Далі попередження, що при зміні дати картки з документа будуть видалені, з можливістю відмовитися.

5.6.2. Операції надходження основних засобів

Даний документ призначений для відображення операції надходження нових основних засобів, також можливе одночасне введення в експлуатацію цих об'єктів. Для створення документа необхідно в поле **Операція** вибрати операцію **Надходження**.

Згідно з позицією меню **Сервіс / Налаштування** задаються наступні параметри:

- При виборі документа-підстави не показувати товарні накладні, за якими вже сформовано надходження ОЗ;

- **Заборона коригування документа в закритому періоді.**

Вікно **Надходження** розділене на дві частини.

У верхній частині вводяться:

- Найменування документа і типу операції;
- **Номер** документа;
- **Дата** створення;
- **Журнал**;
- **Примітка**;
- **Статус документа** змінюється після проведення документа.
- **Бал. вартість ОПО** (з можливістю вибору типу зміни вартості). Балансова вартість об'єкта податкового обліку не змінюється або збільшується.
- **Здав:**
 - **Підстава**;
 - **Контрагент**, значення береться з загального довідника контрагентів.
- **приймав:**
 - **МВО** (матеріально-відповідальна особа), значення береться з довідника налаштування підсистеми;

- **Підрозділ**, значення береться з загального довідника підрозділів;
- **Центр відп.** - центр відповідальності;
- **Центр витрат** - центр витрат.

У нижній частині вікна створюється картка інвентарного обліку основного засобу, згідно первинного документа надходження з усіма необхідними реквізитами.


Якщо при створенні картки поля з датою і номером документа введення в експлуатацію не заповнюювати, то реквізит **Використання** автоматично приймає значення **В запасі**.

У документі **Надходження** можливий вибір підстави - **Акта виконаних робіт**, на підставі якого можливе створення карток основного засобу, але тільки типу НМА.

Якщо основний засіб надходить і одночасно вводиться в експлуатацію, то в картці основного засобу на закладці **Основні дані** поле **Використання** повинен приймати значення **В експлуатації**, а поля документа введення в експлуатацію (дата і номер) заповнюються автоматично аналогічно полям документа надходження.

Для прискорення створення карток для декількох однотипних об'єктів виконується копіювання існуючих карток. Після запису документа надходження з'являється запис на закладці **Рух** в картці новоприбулих основних засобів.


При копіюванні документа надходження в поле **Дата документа** підставляється поточна дата, якщо вона не відноситься до закритого періоду, інакше - підставляється 1-ше число поточного періоду.

 Картки, створені в документі надходження редагуються з документа надходження. Це дуже важливо для виправлення помилок. Якщо таку картку редагувати з картотеки, то багато полів можуть бути не доступні для редагування, а для зміни деяких даних (рахунків обліку, зносу, витрат, методів і норм амортизації та ін.) Доведеться заповнювати Акт зміни вартості.

Значення податкової первісної вартості і вхідного зносу заносяться при створенні картки основного засобу.

Якщо балансова вартість об'єкта податкового обліку **збільшується**, то в **Відомості податкової амортизації** збільшується балансова вартість групи на суму податкової балансової вартості надійшовшого основного засобу.

Формування групової картки відбувається тільки за допомогою програми калькуляції, де задається ознака елемента групова картка **KRT_GRP_CRD = 1**. У програмі калькуляції для заповнення рахунків з аналітикою використовується набір реквізитів **Аналітика для заповнення**.

 У програмах генерації інвентарних номерів - 10 знаків символічного поля, необхідний зразок номера чи новий генерується номер доповнювати пробілами до 10 знаків (спочатку номера).

По комбінації клавіш **Alt+N** в поле **Номер** документа виконується пошук значення доступного інвентарного номера, наступного за заданим.

Згідно з позицією меню **Документ/Поля користувача** або по комбінації клавіш **Alt+N** виконується використання полів користувача.

Кнопка **Змінити в картці** використовується тільки для ситуації, якщо необхідно замінити існуючий інвентарний номер **наступним доступним** номером з другого рядка вікна.

Виконання калькуляції виконується по пункту меню **Документ/Калькуляція/Виконання програми**.

У пункті меню **Документ/Калькуляція/Програма** задається і вибирається програма калькуляції і встановлюється, при необхідності, відмітка **Запустити при створенні/виборі карток**, вимикається і запускається програма калькуляції окремо, підпунктом **Виконання програми**. Підпункт **Виконання програми** використовується для запуску програми калькуляції після того, як картки основних засобів вже створені. Запускається програма задається в пункті **Програма**. Це дублювання перемикача в налаштуванні, тобто з документа виконується включення (виключення) виконання програми калькуляції. Якщо вимкнути з документа, вимкнеться і в **Налаштуванні**, і навпаки. Пункт меню **Документ/Калькуляція/Виконання програми** використовується для повторного запуску програми калькуляції (перерахунку). Програма калькуляції працює: при первинному введенні картотеки, в документах **Надходження**, **Зміна вартості**, **Переміщення зі складу**, **Переміщення з МШП**.

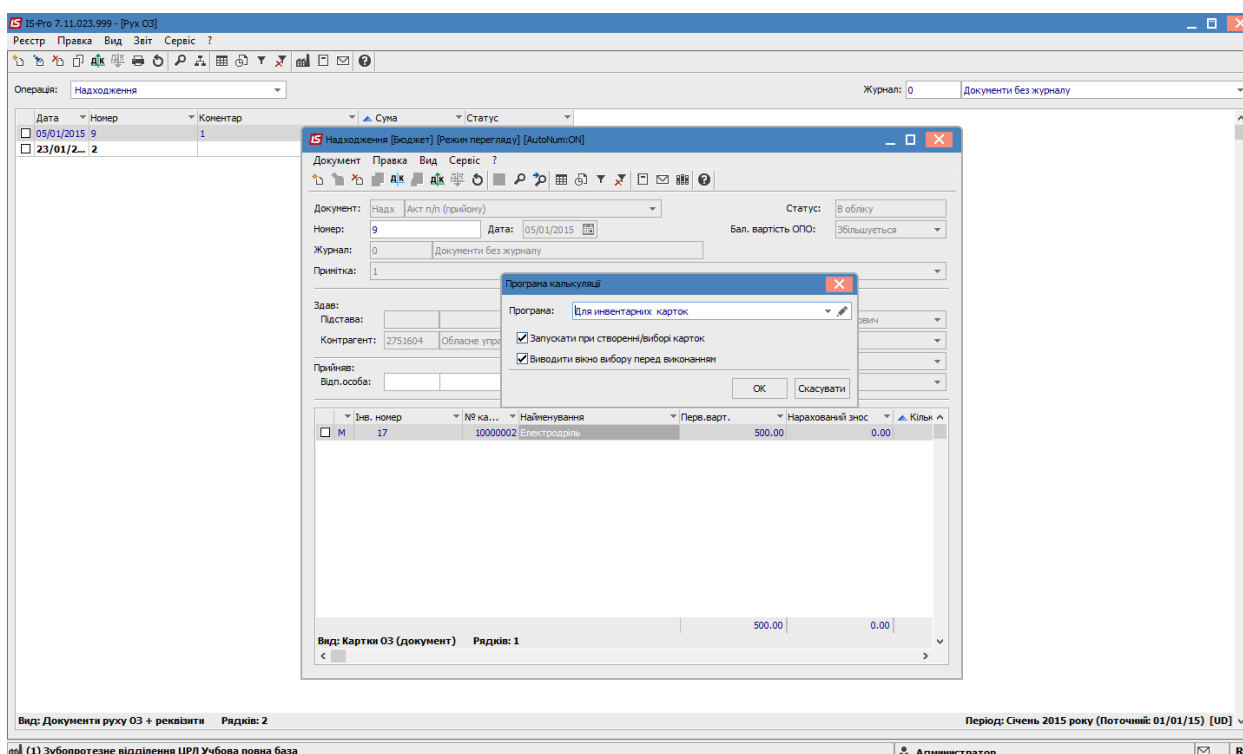


Рис. 5 – Програма калькуляції

Для карток, створених в документах **Надходження**, на підставі **Приходної товарної накладної**, **Переміщення зі складу**, **Переміщення з МШП** ознака **Елемент групової картки** тимчасово заборонений для коригування користувачем, але він проставляється програмою калькуляції, а потім змінюється існуючий номер картки на номер групової картки користувачем.

Перевірка на дублювання інвентарного номера картки основного засобу проводиться при збереженні документів **Надходження**, **Переміщення зі складу**, **Переміщення з МШП** після того, як застосовувалася програма калькуляції.

Проводка документа виконується за пунктом меню **Документ/Проведення**.

5.6.3. Операції Внутрішнє переміщення

Даний тип руху існує для оформлення внутрішнього переміщення основного засобу всередині підприємства. При внутрішньому переміщенні змінюється **МВО, підрозділ, центр відповідальності, центр витрат, рахунок обліку, рахунок зносу і рахунок витрат**, а також аналітика за цими рахунками, якщо на них відкритий аналітичний облік. Для роботи з реєстром документів внутрішнього переміщення використовуються ті ж операції, що і для документів надходження. У правій частині заголовка вводяться тільки ті поля, які змінюються при внутрішньому переміщенні у даного об'єкта або групи об'єктів. І, відповідно, при збереженні документа в архів змін потрапить задана кількість змін, породжена цим документом. Балансова вартість об'єктів податкового обліку **не змінюється**.

По пункту меню **Документ/Проведення** виконується проведення документа. По пункту меню **Документ/Поля користувача** виконується заповнення полів користувача. Згідно з позицією меню **Документ/Податкові реквізити** виконується настройка рахунків для цілей податкового обліку.

У зв'язку з частими змінами в штатному розкладі в картотеці **ОЗ** реалізована можливість актуалізації підрозділів по **МВО** згідно останнього штатного розкладу. У реєстрі **Документів руху ОЗ** для операції **Внутрішнє переміщення** по пункту меню **Актуалізація підрозділів** (комбінація клавіш **Alt+F**) викликається функція актуалізації підрозділів. Вводиться дата, на яку будуть створюватися документи внутрішнього переміщення. Вибирається місце, звідки будуть взяті нові коди підрозділів (що відповідає стану **Особового рахунку МВО** або з **тим же кодом з нового штатного розкладу**). Далі готується протокол - в розрізі кожного **МВО** будуть перераховані всі картки з неактуальними підрозділами. Якщо в картках будуть знайдені помилки в підрозділах (інформація про помилки потрапить до протоколу), то необхідно в протоколі натиснути **Скасування**, і спочатку запустити **доктор картотеки ОЗ**, зазначивши пункт **Заголовок картки**.

Якщо помилок немає, то по кнопці **ОК** запусниться процес формування документів внутрішнього переміщення, яка пропише в усі картки той код і найменування підрозділу, які відповідають **МВО** картки в особових рахунках. По кожному **МВО** буде сформований окремий документ.

Групове видалення документів виконується по **Alt+S, Shift+F8** (попередньо необхідно проставити позначки на всіх документах, які потрібно видалити).

5.6.4. Операції Введення в експлуатацію

Якщо в документі надходження не зроблено одночасне введення в експлуатацію, то оформляється окремий документ руху. Крім цього документ введення в експлуатацію основних фондів оформляється в разі, якщо інвентарний об'єкт повертається з оренди або запасу.

Виклик реєстру документів введення в експлуатацію відбувається аналогічно документу надходження. Створюється документ по клавіші **Ins**.

У верхній частині вікна вводяться:

- **Номер** документа;
- **Дата** створення;
- **Примітка**;
- **Балансова вартість ОПО**;

- **Здав:**
 - **МВО;**
 - **Підрозділ.**
- **Прийняв:**
 - **МВО** (матеріально-відповідальна особа), значення береться з довідника налаштування підсистеми;
 - **Підрозділ**, значення береться з загальносистемного довідника підрозділів.
- **Новий Рахунок обліку** (при його зміні в результаті введення в експлуатацію);
- **Рахунок зносу** рахунок для нарахування амортизації;
- **Рахунок витрат** - рахунок для віднесення витрат;
- **Рахунок управлінського обліку;**
- **Рахунок нарахування УА;**
- **Рахунок витрат УА;**
- **Місцезнаходження.**

По пункту меню **Документ/Податкові реквізити** вносяться дані для цілей податкового обліку.

Згідно з позицією меню **Документ/Налаштування СКВ** виконується налаштування зміни СКВ бухгалтерського та податкового. Кнопка **Застосувати для всіх** дозволяє даним параметрам застосуватися для всіх карток документа. Даний пункт працює, якщо в документі створені/обрані картки.

По пункту меню **Документ/Проведення** виконується проведення документа. По пункту меню **Документ/Поля користувача** виконується заповнення полів користувача.

У вікні **Вибірка карток** необхідно вказати список інвентарних карток, переданих в експлуатацію, причому, **МВО** і **підрозділ**, набрані в лівій частині заголовка, використовуються в якості умов фільтра при виведенні списку карток з картотеки. Синім кольором відзначаються картки ОЗ, які можуть бути задіяні в даному документі руху.

За комбінації клавіш **Ctrl+Enter** картки, що входять в список для документа (вибрані по клавіші **Пробіл**) переносяться в документ.

Для збільшення балансової вартості у відомості **Податкової амортизації** при обробці документів руху доданий новий тип **використання** з кодом 15 - **Не введено в експлуатацію** (для новоприбулих карток). При створенні документа **Введення в експлуатацію** можна вибрати **Об'єкт ПО Збільшується** (при порожньому списку карток). У такий документ можна вибрати тільки картки з типом **Використання Не введено в експлуатацію**. Таким чином, даний механізм дозволяє збільшувати балансову податкову вартість картки не при надходженні, а при введенні в експлуатацію.

- 📖 Найбільш ймовірними причинами того, що у вікні вибору необхідні картки виявилися **червоного** кольору є:
 - Картка присутня в іншому документі руху з датою пізнішою, ніж даний документ;
 - В даній картці є акт зміни з більш пізньою датою, ніж даний документ.
- 📖 Для з'ясування причини необхідно в реєстрі картотеки основних засобів нажати на карточку пробілом і з'явиться протокол або увійти в картку для перегляду (клавіша Enter) і викликати Коригування архівів (комбінація клавіш Alt+B). Тоді на екрані з'явиться список всіх документів і актів змін даної картки.

Після збереження документа, в картках введених в експлуатацію, поле **Використання** приймає значення **В експлуатації** та автоматично змінюється **МВО**, **підрозділ** і **рахунок обліку**, якщо це передбачено документом руху. І з'являються

відповідні записи в цих картках на закладках **Рух** і **Зміни**. Балансова вартість об'єкта податкового обліку **не змінюється**.

5.6.5. Операції Переведення в запас

Даний тип руху створюється з метою призупинення нарахування амортизації на будь-який термін, наприклад, при реконструкції.

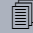
Створюється документ по клавіші **Ins**.

У заголовку даного документа в поле **Примітка** зазначається конкретна причина формування цього документа. Цю інформацію користувач бачить і при перегляді в реєстрі документів руху.

Порядок створення цього документа аналогічний документу **Введення в експлуатацію**. Різниця полягає в тому, що при його збереженні у карток зі списку документа поле **Використання** приймає значення **В запасі**.

Балансова вартість об'єкта податкового обліку приймає значення: **не змінюється, зменшується**.

Якщо балансова вартість об'єкта податкового обліку **зменшується**, то відбувається автоматичне формування запису в історії картки по зменшенню **Первісною податковою вартості і зносу всього до нуля**.

 Застосовувати тільки для основних засобів з пооб'єктним типом розрахунку податкової амортизації, для групового типу Балансова вартість об'єкта податкового обліку відповідно до законодавства не змінюється!

По пункту меню **Документ/Податкові реквізити** вносять рахунки для цілей податкового обліку.

Згідно з позицією меню **Документ/Налаштування СКВ** виконується настройка зміни СКВ бухгалтерського та податкового. Кнопка **Застосувати для всіх** дозволяє даним параметрам застосовуватись для всіх карток документа. Даний пункт працює якщо в документі створені/обрані картки.

Згідно з позицією меню **Документ/Проведення** виконується проведення документа. Згідно з позицією меню **Документ/Поля користувача** виконується заповнення полів користувача.

5.6.6. Операції Переведення на консервацію, капремонт, реконструкцію і модернізацію

Дані типи руху створюються для реєстрації факту Переведення на консервацію (капремонт, реконструкцію, модернізацію).

Створюється документ по клавіші **Ins**.

У заголовку даних документів в поле **Примітка** вказується інформація про первинний документ. Ця інформація відображається при перегляді в реєстрі документів руху.

Порядок створення документів аналогічно документу **Введення в експлуатацію**. Різниця полягає в тому, що при збереженні, у карток, заданих в документах поле **Використання** приймає значення, відповідно до виду документів: **На консервації, На**

кап. ремонті, На реконструкції, На модернізації. Кожен вид використання має код, який аналізується в алгоритмах проводок і амортизації.

Балансова вартість об'єкта податкового обліку приймає значення: **не змінюється, зменшується.** Якщо балансова вартість об'єкта податкового обліку **зменшується**, то відбувається автоматичне формування запису в історії картки по зменшенню **Первісної податкової вартості і зносу всього до нуля.**

По пункту меню **Документ/Податкові реквізити** вносять рахунки для цілей податкового обліку.

По пункту меню **Документ/Налаштування СКВ** виконується налаштування зміни СКВ бухгалтерського та податкового. Кнопка **Застосувати до всіх** дозволяє даним параметрам застосувати для всіх карток документа. Даний пункт працює якщо в документі створені/обрані картки.

По пункту меню **Документ/Проведення** виконується проведення документа.

По пункту меню **Документ/Поля користувача** виконується заповнення полів користувача.

5.6.7. Операції Переведення в оренду

Даний тип руху призначений для формування документів передачі основних засобів в оренду.

Створюється документ по клавіші **Ins**.

Згідно з позицією меню **Сервіс / Налаштування** в документі задаються наступні параметри:

- Підтягувати Підрозділ - здав при виборі МВО-здав.

У верхній частині вікна, як і для всіх документів руху, заповнюються поля: **номер документа, дата створення, примітка.**

У середній частині вікна з відповідних довідників вибираються **МВО і підрозділ**, значення яких використовуються для створення фільтра при введенні списку карток з картотеки.

Крім цього заповнюються поля:

- **Контрагент** - назва підприємства орендаря, яке вибирається з довідника контрагентів;

- **Використання** приймає п'ять значень: **В оперативній оренді із нарахуванням амортизації, В оперативній оренді без нарахування амортизації, В фінансовій оренді з нарахуванням амортизації, В фінансовій оренді без нарахування амортизації і Відповідальне зберігання.** Такий поділ використання необхідно для визначення нарахування амортизації у орендодавця, тому що по об'єктах, зданих в оренду, амортизаційні відрахування провадяться орендодавцем (за винятком амортизаційних відрахувань, проведених орендарем по майну за договором оренди підприємства, і в випадках, передбачених в договорі фінансової оренди);

- **Дати початку і закінчення оренди** заповнюються згідно з умовою договору про оренду, причому за замовчуванням дата початку оренди співпадає з датою створення документа;

- Як і в документі внутрішнього переміщення змінюються **рахунки обліку, зносу, витрат**, а також **аналітика**, якщо на даних рахунках відкритий аналітичний облік. Якщо ці поля залишаються незаповнені, то це розглядається як відсутність їх зміни.

При роботі зі списком основних засобів використовуються ті ж самі операції, що й в документі **Передачі в експлуатацію.**

При збереженні документа в картці об'єкта автоматично змінюються поле **Використання**, відповідно до обраного значенням в заголовку документа, і навіть нові

значення рахунків обліку, зносу, витрат. Всі зміни, породжені даним документом, потрапляють в архів змін.

Балансова вартість об'єкта податкового обліку приймає значення: **не змінюється, зменшується.**

Зменшення балансової вартості об'єкта податкового обліку виконується аналогічно документу **Переведення на консервацію.**

По пункту меню **Документ/Податкові реквізити** вносять рахунки для цілей податкового обліку.

По пункту меню **Документ/Налаштування СКВ** виконується налаштування зміни СКВ бухгалтерського та податкового. Кнопка **Застосувати для всіх** дозволяє даним параметрам застосувати для всіх карток документа. Даний пункт працює якщо в документі створені/обрані картки.

По пункту меню **Документ/Проведення** виконується проведення документа. По пункту меню **Документ/Поля користувача** виконується заповнення полів користувача.

5.6.8. Операції Часткове переміщення

Даний документ руху формується тільки для карток **кількісного типу.**

Створюється документ по клавіші **Ins.**

Згідно з позицією меню **Сервіс/Налаштування** в документі задаються наступні параметри:

- **Округляти суму переміщення** - якщо параметр відзначити, то округлюються копійки первісної вартості;
- **Округляти знос** - якщо параметр відзначити, то при переміщенні і сума зносу буде округлена.

Існує два види часткового переміщення:

- **на нову картку**, картка створюється з даного документа і видаляється при видаленні цього документа;
- **на існуючу картку**, причому **одиниця виміру і використання** у картки-здавача та картки-приймача повинні бути однаковими.

Для роботи з реєстром документів часткового переміщення використовуються ті ж можливості, що і для всіх документів.

Введення нового документа руху здійснюється з використанням вікна **Часткове переміщення.**

У верхній частині вікна, як і для всіх документів руху, заповнюються поля: **номер документа, дата створення, примітка.**

У вікні вибору картки-джерела (і картки-приймача для часткового переміщення) встановлено вбудований фільтр на тип картки - кількісна і МНМА. Також для документів часткового переміщення здійснюється контроль на збіг одиниці виміру в картці-джерелі і картці-приймачі (повинні бути однаковими).

У середній частині вікна знаходиться таблиця, в яку вибираються **картки -джерела.** Об'єкти обліку вибираються з картотеки і по комбінації клавіш **Ctrl+Enter** переносяться в дану таблицю. Якщо не відзначений параметр **Переміщення на існуючу картку**, то переміщення здійснюватиметься на нову картку. Поле **Кількість**, за замовчуванням, підтягується з **картки-приймача**, далі воно правиться вручну з урахуванням переміщуваного кількості (тобто збільшується на величину переміщуваного кількості). Поля **первісна вартість і нарахований знос, вартість одиниці** змінюються автоматично, пропорційно заданій кількості.

Для **переміщення на новостворену картку** в поле **Картка** вказується номер створюваної картки. Новостворена картка по замовчуванню буде мати **найменування ОЗ,**

значення **рахунків обліку, зносу, витрат і місце зберігання** такі ж, як у **картки-джерела** - ці значення змінюються. Значення поля **Кількість** вводиться користувачем при цьому поля **Первісна вартість, Нарахований знос і Вартість одиниці** встановлюються автоматично пропорційно переміщеній кількості (редагуються при необхідності).

Якщо кількість з **картки-здавача** переноситься повністю, тобто **первісна вартість, нарахований знос, кількість** в даній картці стає рівним нулю. Ця картка в картотеці відзначаються іншим кольором, і списується. Детальна інформація про зміни, що відбулися в картках при частковому переміщенні знаходиться в **Роз'ясненні розрахунку** по комбінації клавіш **Ctrl+F1**. Балансова вартість об'єкта податкового обліку **не змінюється**.

Документ також створюється для карток з нульовою вартістю.

Для бюджетних організацій переміщення на існуючу картку тільки для карток з типом МНМА проводиться з нарахуванням зносу. Наприклад, є 2 однакові картки МНМА. 1-ша в експлуатації, нарахований знос 50%, 2-га в запасі (знос не нараховувався) і ціна у них однакова. При переміщенні частини картки із запаса на картку, яка знаходиться в експлуатації, в поле **«в.т.ч. Нараховано»** автоматично розраховується знос (50%). Нарахований знос відображається у полі **Знос** після переміщення, включаючи дану суму.

Згідно з позицією меню **Документ/Проведення** виконується проведення документа. Згідно з позицією меню **Документ/Поля користувача** виконується заповнення полів користувача.

Якщо для бюджетних підприємств необхідно ввести знос в документі часткового переміщення для картки-приймача, то необхідно перебуваючи в картці в документі натиснути клавішу **F4** і заповнити поле **в т. ч. Нараховано**. Значення з цього поля додається до суми вхідного зносу карточки-приймача.

По комбінації клавіш **Alt+Q** виконується повний автоматичний перенос кількості картки-джерела на картку-приймач. При перенесенні на картку-приймач з картки-джерела переноситься як кількість, так і первісна вартість.

За комбінацією клавіш **Alt+S, Ctrl+F2** в **системному докторі** виконується виправлення суми для документів, створених раніше.

5.6.9. Операції Зміна вартості

Даний тип руху використовується для оформлення документів, пов'язаних зі зміною первісної вартості і зносу основного засобу.

Створюється документ по клавіші **Ins**.

У документі **Зміни вартості** за пунктом меню **Сервіс/Налаштування** налаштовуються параметри:

- Для картки кількісного обліку, якщо формуємо документ-підставу **Акт Списання** і необхідно збільшити кількість цим актом списання в документі **Зміна вартості**, то зазначається параметр **Підтягати кількість з документа-підстави для кількісних карток**;

- Якщо відзначений параметр **Заборона коригування при наявності документа-підстави**, то проводити зміну даних в документах **Зміни вартості** заборонено.

Основними причинами зміни вартості є реконструкція, часткове списання, часткове надходження та інші дії над об'єктом ОЗ, що змінюють його первісну вартість і знос.

Документом підставою є: Акт Списання, Прибутковий складський ордер, Акт виконаних робіт. Інформацію про причини зміни вартості також відбивається в полі **Примітка**.

Якщо користувач створює документ зі зміною нарахованого зносу, то перед його формуванням необхідно розрахувати амортизацію за поточний період, і закрити відомість,

щоб амортизація за поточний період потрапила в картку. Це необхідно для правильного формування залишкової вартості до і після формування документа.

Документ руху зміни вартості створюється для конкретного об'єкта обліку. Введення нового документа руху здійснюється у вікні **Зміна вартості**.

У верхній частині вікна, як і для всіх документів руху, заповнюються поля: **номер документа, дата створення, примітка, бал. вартість ОПО**.

У середній частині вікна вказується об'єкт обліку ОЗ, який вибирається з картотеки в поле **Картка**. Решта полів (**інвентарний номер, найменування, МВО, і підрозділ, центр витрат і центр відповідальності**) заповнюються автоматично.

У нижній частині вікна поля **первісна вартість і нарахований знос** до зміни заповнюються автоматично, а **Суму змін первісної вартості** користувач заносить вручну, причому **сума змін нарахованого зносу** розраховується пропорційно зміні первісної вартості. Якщо документ формується без зміни нарахованого зносу, необхідно самостійно обнулити суму змін нарахованого зносу або очистити поле по клавіші **Пробіл**.

У документі **Зміна вартості** є можливість змінювати кількість для кількісних карток і МНМА. Це необхідно для проведення операції надходження основних засобів на вже існуючу картку (шляхом збільшення кількості). При цьому первісна вартість і вхідний знос розраховуються автоматично (пропорційно), але його при необхідності можна змінювати.

Крім того, необхідно заповнити поля **Зміна бухгалтерського і податкового, управлінського СКВ**. Зміни вносяться для **СКВ загальний або що залишився**.

Тип зміни - збільшення або зменшення (в разі зі зміною кількості - допускається тільки **збільшення**). Залежно від встановленого типу визначається напрямок (прихід чи витрата) даного руху. Це особливо важливо при формуванні звітів по руху. Також використання даного параметра при формуванні проводок дозволяє створити одну типову операцію зі зміни вартості.

При збереженні документа зміни **первісної вартості, вхідного зносу і зносу всього** відображаються в картці і потрапляють в архів змін. Причому весь змінений нарахований знос після збереження документа потрапляє в поле вхідного зносу картки, а на закладці **Зміни** з'явиться запис по вхідному зносу.

Балансова вартість об'єкта податкового обліку приймає одне з таких значень: **не змінюється, зменшується, збільшується**.

У документах **Зміни вартості** за допомогою програми калькуляції заповнюються поля користувача картки основного засобу. По пункту меню **Документ/Проведення** виконується проведення документа. По пункту меню **Документ/Поля користувача** виконується заповнення полів користувача. По пункту меню **Документ/Калькуляція** виконується створення і виконання програми калькуляції.

5.6.10. Операції Приймання-здача відремонтованих, реконструйованих і модернізованих основних засобів

Дані типи руху створюються для реєстрації факту ремонту (реконструкції, модернізації) й застосовуються для зміни **початкової вартості**. Значення поля **Використання в картці основних засобів** даними документами не змінюється, і для передачі об'єкта основного засобу в експлуатацію необхідно згодом створити документ **Введення в експлуатацію**.

Створюються документи по клавіші **Ins**.

У верхній частині вікна документа, як і для всіх документів руху, заповнюються поля: **номер документа, дата створення, примітка, бал. вартість ОПО**.

Балансова вартість об'єкта податкового обліку приймає одне із значень: **не змінюється, збільшується і зменшується.**

У середній частині вікна вказується об'єкт обліку ОЗ, який вибирається в полі **Картка** з картотеки. Решта полів (**інвентарний номер, найменування, МВО і підрозділ, центр відповідальності**) заповнюються автоматично.

У нижній частині вікна задаються реквізити документа ремонту: **номер замовлення, початок, закінчення, днів за все, вартості кошторисна і фактична вартість.** В полі **Збільшення балансової вартості** задається сума, на яку збільшується первісна вартість основного засобу.

Програма дозволяє змінювати дані податкового обліку без зміни бухгалтерських даних.

Документи руху Приймання-здача реконструйованих і Приймання-здача модернізованих заповнюються так само, як документ Приймання-здача відремонтованих.

По пункту меню **Документ/Проведення** виконується проведення документа. По пункту меню **Документ/Поля користувача** виконується заповнення полів користувача.

5.6.11. Операції Списання

Даний тип руху призначений для формування документів списання основних засобів, яке відбувається в результаті морального або фізичного зносу, ліквідації після аварій або стихійних лих.

Створюється документ по клавіші **Ins**.

У документі по пункту меню **Сервіс/Налаштування** здійснюється настройка наступних параметрів:

- **Не фільтрувати список карток по МВО при їх виборі в документ** - в документ можна підтягувати картки різних МВО. В шапку документа буде підтягнутий МВО з першої картки;
- **Підтягувати Підрозділ-здав при виборі МВО-здав** - при виборі з довідника МВО, автоматично заповнюється поле **Підрозділ**.

У верхній частині вікна, як і для всіх документів руху, заповнюються поля: **номер документа, дата створення, примітка, бал. вартість ОПО.**

Балансова вартість об'єкта податкового обліку приймає значення: **не змінюється, зменшується.**

Якщо **балансова вартість об'єкта податкового обліку зменшується**, то відбувається автоматичне формування запису в історії картки по зменшенню **Податкової первісної вартості і зносу всього** до нуля.

Застосовувати тільки для основних засобів з пооб'єктним типом розрахунку податкової амортизації, для групового типу Балансова вартість об'єкта податкового обліку відповідно до законодавства не змінюється!

У середній частині вікна з відповідних довідників вибираються **МВО, Підрозділ і Центр відповідальності**, значення яких використовуються для відображення списку

карток з картотеки, які можна вносити в документ. **Причина списання** вибирається з відповідного довідника, який налаштовується в модулі **Налаштування** підсистеми.

При роботі зі списком основних засобів використовуються ті ж операції, що і в документі передачі в експлуатацію.

При збереженні документа в картці об'єкта основного засобу автоматично заповнюється **номер та дата документа вибуття**. Поле **Використання** приймає значення **Списано**, і ця зміна відображається в архіві змін.

По пункту меню **Документ/Проведення** виконується проведення документа. По пункту меню **Документ/Поля користувача** виконується заповнення полів користувача.

По пункту меню **Вид/Показувати списані** в реєстрі вибору карток списані картки ОЗ будуть доступні для вибору.

5.6.12. Операції Реалізація

Даний тип руху призначений для формування документів реалізації об'єктів ОЗ, яка відбувається в результаті продажу об'єкта, передачі у вигляді внеску в статутний капітал інших організацій, передачі за договорами обміну.

Створюється документ по клавіші **Ins**.

У документі за пунктом меню **Сервіс/Налаштування** здійснюється настройка наступних параметрів:

- **Підтягувати Підрозділ-здав при виборі МВО-здав** - при виборі з довідника МВО, автоматично заповнюється поле **Підрозділ**.

Формування даного виду документа аналогічно документу **Списання** основних засобів. В поле **Контрагент** задається організація - покупець основного засобу, який вибирається з довідника контрагентів. В поле **Підстава** задається підставу для реалізації основного засобу.

По кожному об'єкту заноситься **сума продажу**, яка в подальшому використовується в проводках за цими документами. Якщо створений груповий документ реалізації, то використовуваний в проводках параметр **Сума реалізації** являє собою суму продажів по кожному об'єкту.

При збереженні документа поле **Використання** в картці основного засобу приймає значення **Продано** і запам'ятовується в архіві змін.

Балансова вартість об'єкта податкового обліку приймає значення: **не змінюється і зменшує** вартість об'єкта податкового обліку. В разі обрання опції **зменшується**, то аналізується приналежність основного засобу до групи ПО (з пооб'єктним і груповим типом розрахунку амортизації):

1. Для об'єктів податкового обліку з пооб'єктним типом розрахунку амортизації, виконуються такі дії:

- Зменшення податкової балансової вартості до нуля;
- У **Відомості податкової амортизації** зменшується балансова вартість для даної картки на балансову податкову вартість даного основного засобу.

2. Для об'єктів податкового обліку з груповим розрахунком амортизації:

- Зміна податкової балансової вартості в картці основного засобу не проводиться;
- У **Відомості податкової амортизації** зменшується балансова вартість групи на суму реалізації.

По пункту меню **Документ/Проведення** виконується проведення документа. По пункту меню **Документ/Поля користувача** виконується заповнення полів користувача.

5.6.13. Операції Часткове списання

Даний вид руху застосовується тільки для кількісних карток.

В результаті формування цього документа змінюються кількість і пропорційно цій зміні, первісна вартість та нарахований знос. Документ руху часткового списання створюється для конкретного об'єкта обліку.

Створюється документ по клавіші **Ins**.

У документі за пунктом меню **Сервіс/Налаштування** здійснюється настройка наступних параметрів:

- **Округляти знос** - якщо параметр відзначити, то при переміщенні сума зносу буде округлена;

- Якщо включена відмітка **Перерахунок кількості при зміні суми Списання**, то кількість буде перераховуватися, при цьому враховується його округлення до трьох знаків і, якщо необхідно, трохи змінюється сума зміни (щоб вартість за одиницю залишалася такою ж, як і раніше). За замовчуванням відмітка вимкнена. За комбінації клавіш **Alt+S** в документі при необхідності можна змінити вартість, при цьому, якщо зазначена вище відмітка вимкнена, то кількість не перераховується.


У верхній частині вікна, як і для всіх документів руху, заповнюються поля: **номер документа, дата створення, примітка, причина списання, балансова вартість ОПО**.

Балансова вартість об'єкта податкового обліку приймає значення: **не змінюється і зменшується**.

Якщо балансова вартість об'єкта податкового обліку зменшується, то відбувається:

- Автоматичне формування запису в історії картки по зменшенню **Податкової первісної вартості і зносу всього**;

- У **Відомості податкової амортизації** зменшується балансова вартість для даної картки на величину зменшення податкової балансової вартості даного основного засобу.

 Застосовується тільки для основних засобів з пооб'єктним типом розрахунку податкової амортизації. Для групового типу Балансова вартість об'єкта податкового обліку відповідно до законодавства не змінюється.

У таблиці в середній частині вікна по **Ins** додаються об'єкти обліку. Об'єкти обліку, вибираються з картотеки і по комбінації клавіш **Ctrl+Enter** переносяться в цю таблицю.

Поля **кількість, вартість од., Балансова вартість і знос до списання** заповнюється автоматично. Кількість **Списано** користувач заносить вручну, причому списані суми **зносу і вартості од.** розраховуються автоматично в залежності від списаної **кількості**.

При збереженні документа зміни **кількості, балансової вартості, зносу** відображаються в картці основного засобу і потрапляють в архів змін. Причому весь змінений нарахований знос після збереження документа потрапляє в поле **вхідного зносу** картки. А на закладці **Зміни** картки основного засобу з'явиться запис тільки по вхідному зносу, аналогічно документу зміни вартості.

Документ також створюється для карток з нульовою вартістю.

Згідно з позицією меню **Документ/Проведення** виконується проведення документа. Згідно з позицією меню **Документ/Поля користувача** виконується заповнення полів користувача.

5.6.14. Операції Переміщення зі складу та з МШП

Для документів **Переміщення зі складу та з МШП** для калькуляції існує група реквізитів МШП Номенклатури.

Створюється документ по клавіші **Ins**.

У документі за пунктом меню **Сервіс/Налаштування** здійснюється настройка наступних параметрів:

- **Автоматичне формування витратного документа;**
- **Відключити контроль відповідності ціни при формуванні Видаткового складського ордера.** Якщо відмітка встановлена, то при зміні первісної вартості карток основних засобів та формуванні Видаткового складського ордера повідомлення про невідповідність ціни на складі і в картці основного засобу не виводиться. Ордер формується, по складській ціні.

По пункту меню **Документ/Налаштування СКВ** виконується настройка зміни СКВ бухгалтерського та податкового. Кнопка **Застосувати для всіх** дозволяє даним параметрам застосуватися для всіх карток документа. Даний пункт працює якщо в документі створені/вибрані картки.

Дані документи використовуються для перенесення основних засобів зі складу та з МШП.

При створенні документа **Переміщення зі складу** заповнюються такі поля документа:

- **Документ** - назва документа;
- **Номер** - номер документа;
- **Дата** - дата документа;
- **Статус** - статус документа (в обліку або в запасі); (встановлюється автоматично системою);
- **Балансова вартість ОПО** - збільшення або не змінюється;
- **Примітка** - примітка;
- **Склад здав** - місцезнаходження основного засобу;
- **Прийняв:**
 - **МВО** - матеріально-відповідальна особа;
 - **Підрозділ** - підрозділ, до якого відноситься основний засіб.
- **Центр відповідальності.**

Таблична частина - заповнення картки основного засобу.

Для документа **Переміщення з МШП** заповнюються такі поля документа:

- **Номер** - номер документа;
- **Дата** - дата документа;
- **Статус** - статус документа (в обліку або в запасі);
- **Балансова вартість ОПО** - збільшення або не змінюється;
- **Примітка** - примітка;
- **здав:**
 - **МВО** - матеріально-відповідальна особа, яка здала ОЗ;
 - **Підрозділ** - підрозділ, з якого знімається основний засіб.
- **приймав:**
 - **МВО** - матеріально-відповідальна особа, яка прийняла ОЗ;
 - **Підрозділ** - підрозділ, у якому приймається основний засіб.

Таблична частина - заповнення картки основного засобу.

У режимі редагування документа змінюється номер і інвентарний номер картки основного засобу. Перевірка на дублювання виконується в момент збереження всього документа.

По пункту меню **Документ/Проведення** виконується проведення документа. По пункту меню **Документ/Поля користувача** виконується заповнення полів користувача.

По пункту меню **Документ/Калькуляція** виконується створення і виконання програми калькуляції.

У документах **Надходження** з вибором позицій з прибуткової накладної, **Переміщення зі складу** та **Переміщення з МШП** формування групових карток здійснюється тільки за допомогою програми калькуляції, в якій необхідно ставити **ознаку елемент групової картки OSCL1_GRP_CRD = 1** і створювати кілька карток з однаковим номером.

☞ Для документів: **Переміщення зі складу**, **МШП** і документів **Надходження ОЗ**, що формуються на підставі Приходної товарної накладної, працює механізм формування (округлення) ціни. Наприклад: надійшло 3 шт. на суму 10 грн. (ціна однієї штуки = 3.33333), в документі надходження (або переміщення) будуть створені три картки основних засобів. Дві картки будуть містити основний засіб з первісною вартістю 3.33, третя картка основного засобу - 3.34. Тоді сума по документу надходження основних засобів збігається з сумою з Приходної товарної накладної.

5.7. Модуль Відомість інвентаризації ОЗ

Даний модуль створений для формування відомостей інвентаризації ОЗ і НМА.

Згідно з позицією меню **Сервіс/Налаштування** при необхідності виконується установка позначки **Заповнення фактичних даних з зовнішнього імпортованого джерела**.

Створюється документ по клавіші **Ins**. При створенні відомості інвентаризації заповнюються такі поля:

- **Дату** створення відомості. На цю дату будуть формуватися документи руху, створені за підсумками інвентаризації;
- **Номер** відомості;
- **Період** проведення інвентаризації. Початок періоду - інформаційне поле, яке, за замовчуванням, заповнюється датою, яка дорівнює даті створення відомості. На дату закінчення інвентаризації відбувається закриття відомості, і формуються записи по інвентаризації, які можна побачити на закладці **Рух** картки об'єкта. За цей період не можна буде проводити з картками, задіяними у відомості, ніяких рухів. У реєстрі карток (модуль **Картотека ОЗ**) такі картки будуть сірого кольору до закінчення інвентаризації;
- **Примітка** - поля інформаційні.

Параметр **Акт інвентаризації об'єктів, що пропонуються до списання** дозволяє створити інвентаризаційну відомість, що складається тільки з об'єктів, які можуть списуватися. Картки вибираються користувачем по пункту меню **Документ/Створити/Об'єкт/Об'єкт з картотеки** відкрити картотеку ОЗ, відзначити необхідні картки і натиснути **Enter**. В результаті сформується відомість по зазначеним карткам ОЗ Після закриття відомості в картках встановлюється статус - **Пропонується до списання**. При створенні акта списання такі картки поміщаються в документ **Списання**. При створенні відомості проводиться перевірка в реєстрі вибору карток ОЗ, на наявність карток в раніше створеній відомості. Червоні картки ОЗ: по комбінації клавіш **Ctrl+F1** буде вказано повідомлення: Картка не може бути обрана в документ по наступній причині: Дані карточки знаходиться у відкритій відомості інвентаризації. Код причини 17.

Критерій відбору карток:

- **МВО, Підрозділ, параметр Включати підлеглі підрозділи, Рахунок обліку і Належність.** Обов'язковість заповнення цих полів визначається користувачем;
- **Тип картки** може набувати значень ОЗ або НМА;
- **Місцезнаходження** - вибирається територіальний підрозділ, де знаходиться об'єкт, заповнення визначається користувачем;
- **Не включати кількісні картки з нульовою кількістю;**
- **Використовувати для користувача фільтр** - режим дозволяє використовувати запити з налаштованого призначеному для користувача фільтру для фільтрації картотеки.

Якщо відомість, наприклад, створюється по всьому підприємству в цілому, то зміна МВО, підрозділу або рахунків обліку у фактичних даних по окремій картці не приведе до формування надлишку або недостачі. Ці ознаки будуть формуватися тільки в разі надходження або вибуття об'єкта.

Якщо відомості інвентаризації створюються з довільним набором полів, наприклад, спочатку створюється відомість по МВО і підрозділу, а потім по тому ж самому МВО без зазначення конкретного підрозділу (статус відомостей - **Чернетка**). То всі картки з першої відомості не потраплять в другу відомість. У другу відомість підтягується тільки об'єкт з картотеки, який включений в першу відомість і має в ній фактичні первісну вартість і кількість, яка дорівнює 0.

Всі реквізити карток, які беруть участь в інвентаризації, беруться на початок дати створення відомості.

Недостача або надлишок будуть формуватися при зміні фактичних даних тільки за тими параметрами, які вказані в заголовку відомості.

У разі розбіжності даних по бух.обліку і фактичних даних можуть бути створені документи руху безпосередньо у відомості інвентаризації.

Документ руху може створюватися за окремим об'єктом по пункту меню **Документ/Створити/Документ руху**.

Можливе створення наступних документів:

- Документи внутрішнього переміщення створюються тільки по об'єктах, які фактично знаходяться в наявності, тобто первісна вартість і кількість по бух.обліку;
- Документ зміни вартості формується з тих об'єктів, у яких фактична первісна вартість відрізняється від первісної вартості по бух. обліку, крім карток, у яких у відомості інвентаризації первісна вартість і кількість або в бух. обліку, або фактично дорівнюють 0. При формуванні документа ознака зміни вартості проставляється автоматично, також як і всі інші реквізити. Єдиний параметр доступний для корегування - сума зміни накопиченого зносу;
- Документ списання може бути створений по тих об'єктах, у яких фактична первісна вартість і кількість дорівнюють «0»;
- Документ надходження створюється тільки в момент введення неврахованого об'єкта з пункту верхнього меню **Документ/Створити/Об'єкт/Неврахований об'єкт**, причому МВО і підрозділ підтягуються з заголовка відомості інвентаризації, якщо такі набрані.

📄 Якщо за умовами відбору об'єкт знаходиться в бух. обліку, але немає фактичної наявності і по ньому необхідно уточнити первісну вартість, то до формування відомості створюється документ зміни вартості по цьому об'єкту за попередню дату, щоб сума недостачі сформувалася коректно.

Проведення за створеним документом руху формуються в загальному реєстрі. Видалення та редагування документів руху зі статусом в " **БУХ. ОБЛІК** " в Відомості інвентаризації заборонено.

Видалення документів руху можливо тільки в відомості інвентаризації. Існують два способи видалення окремого документа:

- при видаленні рядка;
- при виклику з пункту меню **Документ/Документ руху** або у вікні перегляду документів по клавіші **Del**. Причому якщо видаляється документ надходження, то відбувається видалення і картки об'єкта.

При видаленні відомості інвентаризації видаляються всі документи руху, створені за відомістю.

Після того, як всі процедури будуть закінчені, відбувається закриття відомості, яка отримує статус **В обліку**. Коригування рядків, а також створення, редагування і видалення документів руху в закритій відомості заборонено.

Якщо потрібно подальше відкриття відомості, то воно можливе при дотриманні наступних умов:

- якщо немає документів руху з більш пізніми датами по об'єктах інвентаризації, які входять у цю відомість;
- якщо немає карток в цій відомості, що входять в іншу, що має статус **Чернетка**, крім випадків, коли подвійне входження дозволено. Тобто якщо у картці первісна вартість і кількість по бух. обліку рівні 0, тоді дозволяється наявність карток в інших відомостях, якщо у них фактичні первісна вартість і кількість рівні 0, і навпаки.

У цьому модулі відбувається формування і друк звітів інвентаризаційної і звіральної відомостей.

5.8. Модуль Відомість переоцінки ОЗ

Даний модуль створений для формування відомостей бухгалтерської і податкової переоцінки ОЗ і НМА. Відомість податкової переоцінки відрізняється від бухгалтерської угрупованням ОЗ, а операції проводяться за такими ж пунктами меню. У реєстрі відомостей в полі **Операція** вибирається **Переоцінка** (бухгалтерська) або **Податкова переоцінка**.

По пункту меню **Сервіс/Налаштування** при необхідності (в разі, якщо на підприємстві не розраховується амортизація для МНМА) виконується установка позначки **Не перевіряти наявність закритої відомості розрахунку амортизації МНМА в поточному періоді**.

Створюється документ по клавіші **Ins**.

При створенні відомості бухгалтерської переоцінки необхідно задати реквізити відомості і критерії відбору переоцінюваних основних засобів:

- **Дата** - Відомість переоцінки створюється на перше число будь-якого місяця. Дата створення завжди дорівнює першому числу поточного періоду, проставляється автоматично;
- **Номер** встановлюється користувачем або пропонується в залежності від налаштування автонумерації;
- **Примітка**;
- **Критерій відбору карток**. створюється відомість по **МВО**, по **підрозділу**, параметр **Включати підлеглі підрозділи**, групи (підгрупи) з **КОФ**, по **типу картки**, по **групі переоцінки**, при використанні користувальницького фільтра (програмі користувача), по комбінації критеріїв або по всьому підприємству в цілому, якщо в цих

полях НЕ вказані конкретні значення. Не можна створити відомість за той же самий період з однаковими критеріями відбору.

Переоцінка виконується на перший день розрахункового періоду. Формування **Відомості переоцінки** можливо при дотриманні наступних умов:

• Наявність закритої відомості розрахунку амортизації в попередньому місяці / періоді:

- Для бухгалтерської, наприклад, місяць попередній;
- Для податкової, наприклад, попередній квартал.

Налаштування періодів зроблена в модулі **Налаштування**, закладка **Параметри**.

- Відсутність документів руху всіх типів (крім документа надходження) і записів по ручним правкам карток за поточний та наступні періоди.

У сформованій відомості список карток представлений наступними реквізитами:

- **номер картки;**
- **інвентарний номер;**
- **найменування;**
- **первісна вартість до переоцінки;**
- **балансова вартість до переоцінки;**
- **знос до переоцінки;**
- **коефіцієнт переоцінки;**
- **первісна вартість після переоцінки;**
- **балансова вартість після переоцінки;**
- **знос після переоцінки.**

У середині відомості по пункту меню **Документ/Призначення коефіцієнтів** відкривається вікно **Призначення коефіцієнтів** для переоцінки.

- Параметр **Використовувати програму користувача для груп переоцінки** - програми переоцінки задаються в модулі налаштування на закладці **Групи переоцінки**;
- **Імпорт даних з зовнішнього джерела.**

Технологія проведення імпорту даних переоцінки для відомості переоцінки ОЗ:

Імпорт даних для переоцінки виконується в 2 етапи: в проміжну базу і потім у відомості переоцінки зчитується з цієї бази.

Початковий імпорт виконується у відповідному пункті меню в підсистемі **Сервіс/Імпорт/Універсальний імпорт**.

1. Обов'язковою умовою є заповнення реквізиту OSI12_DAT - дата переоцінки, так як в базі можуть зберігатися дані за різні періоди і вибиратися відомостями інвентаризації за різні періоди. Тобто дата в імпортованих даних повинна відповідати даті відомості, в якій ці дані будуть використовуватися;

2. Отримання імпортованих даних виконується програмою користувача, яка прив'язана до групи переоцінки в модулі **Налаштування** ОЗ. Але програма буде виконуватися тільки для тих ОЗ, в картці яких на закладці «переоцінка» задана ця група;

3. Відзначаються пункти **Використовувати програму користувача для груп переоцінки** і **Імпорт даних з зовнішнього джерела** :

- **Коефіцієнт** - групове призначення коефіцієнта;
- **Дод. коефіцієнт** - групове призначення коефіцієнта;
- **Результуючий коефіцієнт** дорівнює добутку коефіцієнта переоцінки і на додатковий коефіцієнт;
- Параметри **Округляти до цілих відновлену вартість** і **Округляти до цілих знос** дають можливість округляти / НЕ округляти до цілих переоцінку зносу, незалежно від округлення первісної вартості.

Встановлені коефіцієнти автоматично призначаються всім відфільтрованим карткам.

Для зміни даних по окремих картках по клавіші **F4** на картці основного засобу вибирається:

- **Метод переоцінки:**
 - **за коефіцієнтом.** При методі переоцінки за **коефіцієнтом** відновлена вартість розраховується автоматично як значення балансової вартості на результуючий коефіцієнт. Причому якщо після цього відновлена вартість буде змінена вручну, то перерахунок результуючого коефіцієнта не відбувається. Новий знос розраховується також як і для двох попередніх методів. У програмі переоцінки поле GMP_IZN_CLRD - ознака обнулення зносу. Якщо поле не дорівнює нулю, знос вхідних в картці ОЗ переноситься в нульове значення;
 - **метод експертної оцінки.** Якщо обрані методи **експертної оцінки** або **по ціннику**, то далі вводиться значення відновлюваної вартості, а коефіцієнт переоцінки і новий знос перераховуються автоматично;
 - **по ціннику.**
- **Коефіцієнт** - для конкретної картки;
- **Дод. коефіцієнт** - для конкретної картки;
- **Відновлювальна вартість;**
- **Знос до переоцінки** дорівнює **зносу всього** з картки на дату формування відомості;
- **Новий знос** - знос після переоцінки.

Згідно з позицією меню **Документ/Підсумки переоцінки** на екран виводяться підсумки переоцінки або по відфільтрованим записам, або по всій відомості в цілому.

Після занесення всіх даних по переоцінці, за пунктом меню **Документ/Проведення** формуються проводки по налаштованому раніше алгоритму, проведення формуються датою відомості.

Далі виконується закриття відомості, яка отримує статус **В обліку**, і результати переоцінки потрапляють в картотеку, причому значення нового зносу потрапить в поле **Вхідний знос**, тобто **Знос за все** в цей момент дорівнює **Вхідному зносу**. На закладці **Рух** з'явиться запис про відомості переоцінки, а на закладці **Зміни** з'являться два записи - зміна первісної вартості і вхідного зносу, які відбулися в результаті переоцінки. **Всі записи змін будуть сформовані на останнє число попереднього місяця.**

При необхідності внести будь-які зміни в відомість переоцінки, її необхідно відкрити, після чого вона отримує статус **Чернетка**. При цьому в картотеці відновлюються всі колишні значення, на закладках **Рух** і **Зміни** записи з переоцінки автоматично видаляються.

Щоб результати переоцінки враховувалися при формуванні наступної відомості податкової амортизації, необхідно включити документ **Відомість податкової переоцінки** до переліку документів, які обробляються відомістю податкової амортизації. Таким чином, після формування і затвердження податкової переоцінки необхідно виконати операцію **Обробка документів в попередній відомості податкової амортизації**.

У відомості бухгалтерської амортизації для інших необоротних матеріальних активів (МНМА) входять картки, які мають тип **МНМА**. Вибір реєстру відомостей виконується в поле **Тип обліку: бухгалтерський, податковий, бухгалтерський МНМА**. Відомість бухгалтерської амортизації при формуванні не включає картки типу **МНМА**, так як ці картки включаються в іншу відомість амортизації для МНМА.

У зв'язку з цим у відомості **переоцінки** за пунктом меню **Сервіс/Налаштування** по позначці **Не перевіряти наявність закритої відомості розрахунку амортизації МНМА в поточному періоді** виконується налаштування перевірки перед формуванням відомості переоцінки. Для звичайної **відомості амортизації** основних засобів така перевірка працює завжди. Якщо на підприємстві **Відомості амортизації для МНМА** не ведуться, то перевірка відключається.

По пункту меню **Реєстр/Відправити в Головний журнал** виконується проведення документа. По пункту меню **Реєстр/Відкрити з Головного журналу** виконується

видалення проводок документа. По пункту меню **Реєстр/Затвердити відомість** виконується затвердження відомості переоцінки. По пункту меню **Реєстр/Відкликати відомість** виконується відкликання відомості переоцінки.

- ☞ Поки відомість переоцінки має статус Чернетка, робота з підсистемою Облік основних засобів заборонена.
- ☞ Після затвердження відомості переоцінки, якщо існує незатверджена відомість розрахунку амортизації за поточний період, то її необхідно переформувати і перерахувати амортизацію.

5.9. Модуль Податковий облік ремонтних витрат (на даний момент не використовується)

Відомість переоцінки створюється в кінці кварталу з датою останнього дня кварталу після того, як створені всі документи руху.

Порядок роботи:

1. Створити в модулі **Розрахунок амортизації ОЗ** відомість розрахунку податкової амортизації за поточний квартал, розрахувати амортизацію і зберегти розрахунок в картках основних засобів;
2. Якщо для визначення сум ремонтних витрат необхідно брати дані з документів, створених в модулі **Документи обліку руху ОЗ**, то необхідно створити ці документи;
3. Створити відомість обліку ремонтних витрат і виконати необхідні налаштування;
4. Виконати **Обробку документів**. Отримати (або заповнити самому) суму ремонтних витрат;
5. Виконати **Розподіл суми**, розподілити суму ремонтних витрат по групах ОПО;
6. Закрити **Відомість обліку ремонтних витрат**, при цьому для груп з пооб'єктним типом обліку, суми розподілених витрат, що збільшують балансову вартість об'єкта, внесуться в картки основних засобів на дату відомості;
7. У **Відомості податкової амортизації** зачитати суми розподілених ремонтних витрат, що збільшують балансову вартість груп. Для цього необхідно виконати **Обробку документів руху** всередині відомості.

Створюється операція **Облік ремонтних витрат** в реєстрі **переоцінки податкових даних** по клавіші **Ins**. Відомість **Облік ремонтних витрат** формується відповідно до **Відомості податкової амортизації** за поточний квартал.

- ☞ Дані по групах і їх балансовими цінами беруться з відкритої відомості податкової амортизації за поточний період на початок кварталу.
- ☞ Щоб в Відомість податкової амортизації при обробці документів руху потрапили суми розподілу ремонтних витрат, необхідно в поле Бал. вартість ОПО вказати - Збільшується.

Якщо збір ремонтних витрат виконується з створених в модулі **Документи обліку руху ОЗ**, тоді за пунктом меню **Документ/Налаштування документів** виконується переведення документів в статус **Включений** в поле **Налаштування** для документів, з яких необхідно брати суми ремонтів. Суми ремонтів задаються наступними документами руху: **Зміна вартості, Приймання-здача відремонтованих, реконструйованих, модернізованих основних засобів**. Далі по пункту меню **Документ/Обробка документів**

обробляються документи, для яких значення в поле **Налаштування** в статусі **Включений**.

У розподілі ремонтних витрат беруть участь не всі групи ОПО, наприклад, **Нематеріальні активи**. По клавіші **F4** для цієї групи треба зробити відповідні налаштування, тобто відзначити пункти:

- **Не включається в загальну балансову вартість** - означає, що балансова вартість цієї групи не буде врахована в поле **Балансова вартість всіх груп** у вікні **Розподіл ремонтних витрат**;

- **Не бере участі в розподілі** - означає, що дана група буде автоматично пропущена (або проігноровано) при розподілі ремонтних витрат, тобто сума розподілу для цієї групи нульова.

В поле **Балансова вартість до розподілу** відображається сума за балансовою вартістю групи.

Якщо заповнюється поле **Сума ремонтних витрат** - вноситься сума витрат до розподілу, параметри **Не включається в загальну балансову вартість** і **Не бере участі в розподілі** не відзначається.

В полі **Балансова вартість після розподілу** відображається сума за балансовою вартістю групи після закінчення розподілу

Для отримання (або заповнення самому) **загальної суми ремонтних витрат** необхідно вибрати пункт меню **Документ/Обробка документів**.

Якщо необхідно збиратимуть ремонтні витрати з документів руху по будь-яким правилам, то для цього необхідно встановити позначку **Використовувати програму обробки документів** і використовувати програму обробки документів, вказати період, за який обробляються документи.

Облік необхідних сум з документів виконує **Програма обробки документів**. У цій програмі доступні реквізити документів руху, виконується аналіз кодів документів руху і значень полів користувача. Інформації про коди документів руху і реквізити функцій знаходиться в звіті 110.

Після виконання програми обробки документів на екрані з'явиться **Загальна сума ремонтних витрат**.

📄 У ситуації, коли ремонтні витрати не збільшували вартість основних засобів з бухгалтерського обліку та повністю списувалися на витрати, і документи ремонтів не створювалися в модулі **Документи обліку руху ОЗ**, то необхідна сума ремонтних витрат вказується користувачем, для розподілу цих сум за групами.

Розподіл ремонтні витрат виконується по пункту меню **Документ/Розподіл суми**. У вікні **Розподіл ремонтних витрат** заповнюються поля:

Балансова вартість всіх груп - податкова балансова вартість груп ОПО в даній відомості **Обліку ремонтних витрат** з урахуванням налаштування для групи **не включається в загальну балансову вартість**.

Відсоток - відсоток від суми ремонтних витрат, який можна віднести на валові витрати, обумовлений законодавством.

Сума ремонтного фонду - сума ремонтних витрат, які можна віднести на валові витрати, значення цього поля отримано на підставі значень вище зазначених полів, відсоток від балансової вартості всіх груп.

Загальна сума ремонтних витрат - значення цього поля формується при виконанні обробки документів.

Сума до розподілу - сума ремонтних витрат, яку треба розподілити між групами ОПО, різниця між **Загальною сумою ремонтних витрат** і **Сумою ремонтного фонду**.

Якщо **Загальна сума ремонтних витрат** перевищує **Суму ремонтного фонду**, то суму перевищення необхідно пропорційно розподілити між групами податкового обліку та об'єктами групи 1.

Процесом розподілу управляє призначена для користувача **програма розподілу**.

У відомості отримані суми розподілу коригуються по клавіші **F4** на групі або об'єкті ОПО.

При необхідності окремо накопичувати суми ремонтних витрат для різних груп основних засобів в документах руху вказується значення поля користувача документів руху 1 за ознакою, за якою ведеться поділ. При накопиченні сум перевіряється значення цього поля.

Після того, як порахована і перевірена сума розподілу ремонтних витрат, необхідно затвердити відомість **Реєстр/Затвердити відомість**.

При затвердженні відомості для ОПО з пооб'єктного урахуванням розподілені суми ремонтних витрат заносяться в картки ОЗ на дату останнього дня кварталу

Щоб у податковому обліку врахувати і відобразити збільшення балансової вартості груп на розподілені суми ремонтних витрат, необхідно в модулі **Відомість податкової амортизації** виконати обробку документів руху по пункту меню **Документ/Документи руху/Обробка**. Після цього виконується перегляд за пунктом меню **Документ/Документи руху/Перегляд**.

5.10. Модуль Розрахунок амортизації ОЗ

5.10.1. Загальні відомості

У програмі передбачено незалежне ведення видів відомостей амортизації: **бухгалтерської, податкової та управлінської**. Для кожного виду амортизації задається свій тип періоду, застосовуються різні алгоритми амортизації і беруться різні дані для розрахунку.

5.10.2. Розрахунок бухгалтерської амортизації

За основними засобами, що перебувають в експлуатації, амортизація нараховується раз в період, зазначений у налаштуванні, згідно із законодавством. У програмі амортизація починає нараховуватися з місяця, наступного за місяцем введення основного засобу в експлуатацію, і закінчується з першого числа місяця, наступного за датою списання ОЗ, або при досягненні 100% зносу. Причому, перші дві умови відслідковуються всередині програми при формуванні відомості амортизації. Відстеження ступеня зносу відбувається у всіх алгоритмах нарахування амортизації. В останній період розрахунку сума амортизації за бухгалтерський період уточнюється таким чином, щоб залишкова вартість основного засобу дорівнювала нулю.

Алгоритми і норми розрахунку амортизації знаходяться в модулі **Налаштування**, і встановлюються користувачем в картках об'єкта основних засобів на закладці **Знос**. В результаті розрахунку амортизації формуються суми амортизації за бухгалтерський період для кожної картки. При закритті відомості суми амортизації додаються до загальної суми нарахованого зносу, зменшуючи залишкову вартість картки. Суми амортизації поміщаються в архів на закладку **Нарахована амортизація** картки основного засобу.

Згідно з позицією меню **Сервіс/Налаштування** при необхідності зазначається параметр **Використовувати користувальницький фільтр при формуванні відомості амортизації**; в поле **Запит** по клавіші **F3** з довідника вибирається користувальницький фільтр, необхідний для формування відомості амортизації; і відзначається параметр **Видавати повідомлення про включений користувальницький фільтр при створенні відомості**. При включеному параметрі **Включати позабалансові картки в відомість амортизації**, відомості амортизації при створенні включатимуть картки «позабалансових» ОЗ. При необхідності зазначаються параметри **Дозволити відкриття відомостей амортизації в закритому періоді**; **Не включати у відомість бухгалтерської амортизації картки з встановленою ознакою «Не змінює СКВ бухгалтерський»**; **Не включати у відомість податкової амортизації картки з встановленою ознакою «Не змінює СКВ податковий»**.

При встановленому параметрі **Розраховувати податкову амортизацію для карток з ознакою «Нараховувати з моменту надходження»** при обробці документів руху по картках, у яких на закладці **Об'єкт ПО** встановлена ознака **Нараховувати з моменту надходження** при виконанні обробки документів виконується також розрахунок амортизації. Таким чином, немає необхідності повторно запускати **Розрахунок амортизації** для карток що надійшли в поточному місяці, але необхідно заново відкрити і зберегти відомість в картотеці.

При встановленому параметрі **Включати в відомість податкової амортизації вибувші картки з нульовою балансовою вартістю в податковому обліку** в податкову відомість амортизації будуть потрапляти списані ОЗ, в яких ще є залишкова вартість в податковому обліку.

При встановленому параметрі **Трасування відбору карток у відомості бухгалтерської амортизації** здійснюється покроковий відбір карток у відомості бухгалтерської амортизації. По кнопці **Налаштування** здійснюється настройка протоколу відбору карток у відомості бухгалтерської амортизації. У протоколі відображаються наступні причини відмови від вибору карток у відомості:

- **Налаштування СКВ для документа Оренди;**
- **Дата надходження більше дати останнього дня періоду (ще не надійшла картка);**
- **Дата вибуття менше (дорівнює) дати останнього дня періоду;**
- **Ознака нарахування амортизації в наступному періоді, контроль дати надходження;**
- **Ознака нарахування амортизації з моменту надходження, контроль дати надходження;**
- **Дата вибуття менше дати дня періоду (вибула картка);**
- **Позабалансові картки - згідно з ознакою в налаштуванні.**

Створюється документ по клавіші **Ins**.

Відомість нарахування амортизації складається з двох частин:

- Заголовок відомості;
- Закладки:
 - **Картки;**
 - **Виробіток.**

Заголовок відомості характеризується реквізитами:

- **документ** - коротке і довге найменування документа **Відомість розрахунку амортизації**;
- **номера** відомості;
- **дата** - дата розрахунку амортизації, перший (або останній) день поточного облікового періоду для виробничого (або бюджетного) типу підприємства;

- **статус**, приймає значення: **Чернетка** на момент формування відомості, **В обліку** після закриття відомості і **В бухгалтерському обліку**, коли проводки, сформовані в даній відомості, відправлені в головну книгу;

- **Сума.**

На закладці **Картки** перераховані всі інвентарні картки, за якими відбувається нарахування амортизації в поточному місяці, відповідно до алгоритму, певним для кожної картки.

Закладка **Виробіток** містить відомість виробіток (пробіг) об'єктів обліку в звітному періоді. На закладці знаходиться таблиця інвентарних об'єктів, по яких амортизація нараховується в залежності від фактичного виробітку (пробігу).

Перед розрахунком амортизації за поточний період необхідно спочатку ввести дані про поточний пробіг або виробіток.

Якщо картки автотранспортних засобів задіяні в підсистемі **Облік автотранспорту** та є закриті **Подорожні листи**, то пробіг за період можна отримати із цих дорожніх листів, виконавши **Розрахунок пробігу**. Потім задається період, за який вибирається пробіг і, після переходу на закладку **Картки**, проводиться розрахунок амортизації або за всіма картками списку, або тільки по одній. У меню **Документ/Розрахунок амортизації** вибирається відповідно пункт **По картотечі** або **По картці**. Якщо алгоритм амортизації порожній, в ньому є помилки, або він був знищений, то видаються відповідні повідомлення. Виконується експорт/ імпорт пробігу (виробітку) в файл для подальшого відновлення цих значень в іншій відомості і збереження введених значень в цій.

☞ Якщо були змінені параметри в картці, що впливають на розрахунок амортизації, то існуючі відомості за поточний та наступні періоди необхідно видалити, сформувати і розрахувати амортизацію знову, так як в підсистемі не передбачено автоматичне переформування відомостей розрахунку амортизації.

☞ Якщо в якій-небудь картці створені документи зміни вартості зі зміною нарахованого зносу, часткове переміщення або часткове Списання, то коригування зносу за попередні періоди у даного об'єкта можна виконати тільки після видалення цього документа. Це пов'язано з алгоритмом формування даного документа. Відступ від цієї умови призводить до того, що значення сумарного зносу в картці буде сформовано невірно. Аналогічна ситуація складається при наявності закритих відомостей з переоцінки, тому відкриття відомості розрахунку амортизації за попередні періоди до видалення відомості переоцінки заборонено.

☞ Формування відомостей розрахунку амортизації заборонено при наявності Відомості переоцінки зі статусом Чернетка.

Виконується логічна конвертація відомості амортизації для ситуацій, коли по об'єкту основного засобу амортизація була нарахована повністю, а виробіток не заносили в картку, дані по виробництву із відомостей перенесуться в картку.

Вибір реєстру відомостей проводиться в поле **Тип обліку: бухгалтерський, податковий, бухгалтерський МНМА**. У відомість бухгалтерської амортизації при формуванні включаються всі картки, крім типу **МНМА**. У відомість бухгалтерської амортизації для інших необоротних матеріальних активів (**МНМА**) входять картки, які мають тип **МНМА**. При необхідності, у відомості **переоцінки** в пункті меню **Сервіс/Налаштування** проставляється відмітка про перевірку наявності закритої **Відомості амортизації для МНМА** перед форматуванням відомості переоцінки. Якщо на

підприємстві **Відомості амортизації для МНМА** не ведуться, то перевірка відключається. Для звичайної **відомості амортизації** основних засобів така перевірка працює завжди.

З реєстру відомостей бухгалтерської амортизації за допомогою клавіші **F9** запускається відразу декількома користувачами звіт **231_004 FR Реєстр відомості нарахування зносу**, не заходячи всередину самої відомості.

Згідно з позицією меню **Документ/Проведення** виконується настройка проводок документа.

Експорт Виробітку.

Файл створюється в тимчасовому каталозі Windows, в одному з місць, в залежності від налаштувань:

TEMP = C: \ TMP....

TMP

Або в корені диску C: \

У відомості амортизації, на закладці **Виробіток**, курсор на списку карток, по комбінації клавіш **ALT + F** на екрані з'явиться повідомлення: **Експортовано xx записів.**

Імпорт Виробітку.

Файл створюється в тимчасовому каталозі Windows, в одному з місць, в залежності від налаштувань:

TEMP = C:\TMP

TMP

Або в корені диску C: \

Відновлення (імпорт) є тільки у відкритій відомості амортизації

У відомості амортизації, на закладці **Виробіток**, курсор на списку карток по комбінації клавіш **Alt+B** на екрані з'являється повідомлення: **Імпортовано xx записів.**

5.10.3. Розрахунок податкової амортизації

Відомість податкової амортизації формується в залежності від встановлення типу розрахунку в довіднику **Класифікатор АГ**.

Особливості **Групового** і **Пооб'єктного** типів розрахунку податкової амортизації:

- **За інвентарними об'єктами** - відомість формується на підставі даних картки, закладки **Податкова амортизація**, тобто **Балансова вартість на початок періоду** у Відомості дорівнює податковій залишковій вартості з картки и ведеться **Архів податкової амортизації**;

- **По групах** - в першій відомості **Балансова вартість** по групі вибирається з карток и підсумовується. Ця сума виправляється при необхідності користувачем. Подальша відомість податкової амортизації бере балансову **ВАРТІСТЬ** групи з попередньої закритої Відомості податкової амортизації. Архів амортизації в картках при груповому типі розрахунку не ведеться.

Для роботи необхідно провести наступні налаштування:

1. У модулі **Налаштування** підсистеми повинні бути заповнені:

- довідник об'єктів податкового обліку (ОПО);
- довідник понижуючих коефіцієнтів для розрахунку амортизації (закладка **Коефіцієнт амортиз.**).

2. У модулі **Картотека основних засобів**, в картках заповнюють:

- група об'єкта податкового обліку (закладка **Основні дані**);
- податкові **Первісна вартість** і **вхідний знос** (закладка **Податок. амортиз.**).

Створюється **Відомість податкової амортизації** в першому місяці кварталу до того, як вводяться документи руху за поточний квартал. Відомість формується відповідно до наявності основних засобів - об'єктів ПО на перше число кварталу. Потім виконується

розрахунок податкової амортизації. При необхідності сума розрахованої амортизації редагується у вікні **Зміна**. Результати розрахунків зберігаються в картках основних засобів в Архіві податкової амортизації (пункт меню **Документ/Зберегти в картотеці**). При необхідності результати розрахунку відкликаються з картотеки по пункту меню **Документ/Відкликати з картотеки**.

При створенні документів руху вказується тип **Зміни** для податкової первісної вартості і знос. У кожному документі руху в верхньому правому куті знаходиться поле **Балансова вартість об'єкта податкового обліку**. Значення даного поля впливає на потрапляння суми **Зміни** балансової вартості об'єкта податкового обліку до відповідного розділу Відомості податкової амортизації. Якщо значення перемикач - **Не змінюється**, то зміна податкової балансової вартості, внесена до даного документу, в відомість податкової амортизації НЕ попадає.

Для отримання **Збільшення балансової вартості** або **Зменшення балансової вартості** в **Відомість податкової амортизації** необхідно в кінці кварталу (коли всі документи руху введені) всередині відомості податкової амортизації виконати обробку документів руху (пункт меню **Документ/Документи руху/Обробка**).

Таблиця 2 Можливі зміни балансової вартості об'єктів податкового обліку в документах руху

№№	Назва документа руху	Можливі варіанти Зміни балансової вартості Об'єкт податкового обліку					
		Не змінюється		Збільшується		Зменшується	
		гр.1	Гр.2 и 3	гр.1	Гр.2 и 3	гр.1	Гр.2 и 3
1	Надходження	+	+	+	+	-	-
2	Внутрішнє переміщення	+	+	-	-	-	-
3	Введення в експлуатацію	+	+	-	-	-	-
4	Переведення на консервацію	+	+	-	-	+	-
5	Переведення на реконструкцію	+	+	-	-	+	-
6	Переведення на модернізацію	+	+	-	-	+	-
7	Переведення на капремонт	+	+	-	-	+	-
8	Переведення в запас	+	+	-	-	+	-
9	Списання	+	+	-	-	+	-
10	Реалізація	+	+	-	-	+	+
11	Передача в оренду	+	+	-	-	+	-
12	Зміна вартості	+	+	+	+	+	+
13	Приймання-здача відремонтованих	+	+	+	+	+	+
14	Прийомка здача реконструйованих	+	+	+	+	+	+
15	Приймання-здача модернізованих	+	+	+	+	+	+
16	Часткове Списання	+	+	-	-	+	-
17	Часткове переміщення	+	+	-	-	-	-

Результат обробки документів руху з'явиться в нижній частині екрана в рядках **Збільшення балансової вартості за період** і **Зменшення балансової вартості за період**. Перегляд списку документів руху здійснюється за пунктом меню **Документ/Документи руху/Перегляд**.

По пункту меню **Вид/Показувати всі документи** або по комбінації клавіш **Alt+O** можна переглянути всі документи руху. У режимі перегляду всіх документів дозволено переглядати, коригувати та видаляти документи, а створювати нові документи

заборонено. Для створення нового документа повинен бути вибраний вид потрібного документа в поле **Операція**.

☞ Суми Збільшення та Зменшення балансової вартості редагуються, але Зміни залишаються тільки в Відомості податкової амортизації та в картки НЕ потрапляють.

Якщо алгоритм амортизації порожній, в ньому є помилки, або ВІН БУВ Знищений, то видається відповідне ПОВІДОМЛЕННЯ.

В системі реалізовано трасування методів податкового обліку. Для цього у відомості нарахування **податкової амортизації**, встановити курсор на картку, натиснути комбінацію клавіш **Alt+Shift+T**, натиснути **ОК**. Після чого в меню **Документ/Розрахунок амортизації/По Картці** запустити розрахунок амортизації по даній картці. В результаті буде виведений протокол **Помилки Відомості амортизації**, де видно всі події, що відбулися з картою.

Розрахунок амортизації проводиться **по Картці** або по всій **Відомості**. Після Закінчення розрахунку за пунктом меню **Документ/Зберегти в картотечі** дані за відомістю зберігаються в картках ОЗ.

Погодження матеріалів (або закриття) Відомості податкової амортизації виконується в реєстрі відомостей амортизації. Тільки після закриття відомості створюється відомість на наступний період. Це необхідно, оскільки **Балансова вартість** груп **ПО** (з груповим типом розрахунку) на початок наступного ПЕРІОДУ береться з закритої Відомості попереднього ПЕРІОДУ.

Згідно з позицією меню **Документ/Проведення** виконується вибір типової операції для документа.

5.11. Модуль Розрахунок управлінської амортизації ОЗ

Алгоритми и норми розрахунку управлінської амортизації знаходяться в модулі **Налаштування**, і встановлюються користувачем в картках об'єкта основних засобів на закладці **Управлінський облік**. В результаті розрахунку амортизації формуються суми амортизації за період для кожної картки. При закритті відомості суми амортизації додаються до загальної суми нарахованого управлінського зносу, зменшуючи залишкову вартість картки. Суми амортизації поміщаються на закладку **Архів управлінської амортизації** картки основного засобу.

Створюється документ по клавіші **Ins**.

Відомість нарахування амортизації складається з двох частин:

- Тема відомості;
- Закладки:
 - **Картки**.

Заголовок відомості характеризується реквізитами:

• **документ** – коротке і довге найменування документа **Відомість розрахунку амортизації**;

• **номер** відомості;

• **дата** - дата розрахунку амортизації;

• **статус** - приймає значення: **Чернетка** на момент формування відомості, **В обліку** після закриття відомості і **В бухгалтерському обліку**, коли проводки, сформовані в даній Відомості, відправлені в головну книгу;

- **Сума**.

На закладці **Картки** перераховані всі інвентарні картки, за якими відбувається нарахування амортизації в поточному місяці, відповідно до алгоритму, певним для кожної картки.

Розрахунок амортизації проводиться **по Картці** або по всій **картотеці**.

Згідно з позицією меню **Документ/Проведення** виконується вибір типової операції для документа.

Погодження матеріалів (або закриття) відомості управлінської амортизації виконується в реєстрі відомостей амортизації. Тільки після закриття відомості створюється відомість на наступний період.

5.12. Модуль Управління періодами

Модуль **Управління періодами** призначений для управління періодами в підсистемі **Облік основних засобів**.

Ліва панель містить список періодів в форматі **Місяць/Рік**. Останній запис в списку - назва відкритого періоду, всі попередні записи відносяться до закритих періодів.

Права панель містить такі характеристики періодів:

- **Період** - найменування обраних періоду в форматі **Місяць/Рік**;
- **Статус** - статус обраних періодів: **Відкрито/Закрито**;
- **Закриття** - дата фактичне закриття облікового періоду;
- **Виконав** - прізвище користувача, який виконав закриття періоду.

У нижньому правому куті панелі розташована кнопка **Відкриття/Закриття періоду**, яка в залежності від положення курсору в лівій панелі приймає значення: **Відкрити період** або **Закрити період**.

Курсор встановлюється на період, який необхідно відкрити/закрити. Якщо період попередній місяць, то використовувати кнопку **Відкрити період/Закрити період**.

У закритому періоді вся інформація про рух основних засобів та зміну картотеки доступна тільки для перегляду без можливості коригування.

При необхідності відкоригувати дані закритого періоду, проводиться відкриття декількох періодів. При необхідності можна відкрити всі періоди до 1 періоду-кнопка **Відкрити всі періоди**. Закриття кількох періодів, при необхідності, проводиться до того місяця, який вибраний в полі **Закрити до**. Коли необхідний період стає відкритим, у ньому можливі зміни.

Якщо відкриття документів спричинив зміни по проводках, для їх відпрацювання період в модулі **Головна книга** повинен відповідати відкритому періоду в ОЗ. Всі проводки, які були зроблені за документами руху ОЗ, необхідно відкрити з модуля **Головна книга**, і для цього прийдесться Відкрити відповідний період в **Головній Книзі**.

5.13. Модуль Звіти

Звіти підсистеми **Облік Основних засобів** формуються в розрізі груп (підгруп, класів, типів, об'єктів), а також місцезнаходження, матеріально-відповідальних осіб і рахунків обліку.

При формуванні звітів (в залежності від звіту) можливе використання фільтрації, угруповань.

Звіти, рекомендовані для застосування в підсистемі:

Модуль **Картотека ОЗ:**

- Форма ОЗ-6 (бюджет) Інвентарна картка на 1 стор. FR101-001;

- Форма ОЗ-9 (бюджет) Інвентарна картка груп. обліку FR328-013;
- FR Реєстр карточок ОЗ (Рахунок обліку / МВО) РС RC31_006;
- FR Реєстр карток (повний) R233_006.

Модуль Відомість інвентаризації:

- FR Звіряльна відомість результатів інвентаризації необоротних активів 2015 FR868-021;
- FR Звіряльна відомість результатів інвентаризації необоротних активів 2015 FR869-009.

Модуль Відомість переоцінки:

- FR Відомість переоцінки ОЗ FR676-002;
- FR Накопичувальна відомість переоцінки FR732-001.

Модуль Розрахунок амортизації:

- ОЗ-12 (бюджет) Відомість нарахування зносу на ОЗ (квартал) FR184-005;
- Відомість нарахування зносу на ОЗ FR184-003.

Модуль Звіти:

- FR Оборотна відомість по рахункам обліку RC72_005;
- FR Оборотна відомість з кількістю (підр + рахунок обліку) RC75_001;
- FR Оборотна відомість(за рахунками зносу) RB41_001;
- FR Оборотна відомість за рахунками обліку (Кількість) RC117_001;
- FR Відомість вибуття ОЗ РС R526_012;
- FR Відомість наявності ОЗ R482_006;
- FR Зведений реєстр карток ОЗ по Рахунку обліку та КОФ з деталізацією R482_005;
- FR Відомість надходження ОЗ (по рах. Обліку та джерело надходження) RC R528_011.