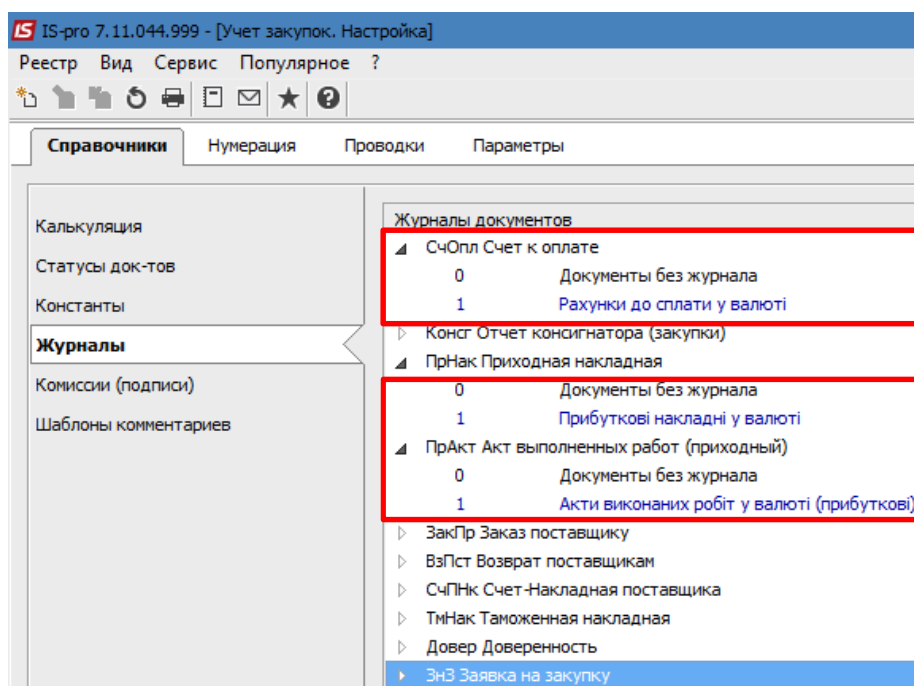


Создание счёта к оплате в валюте

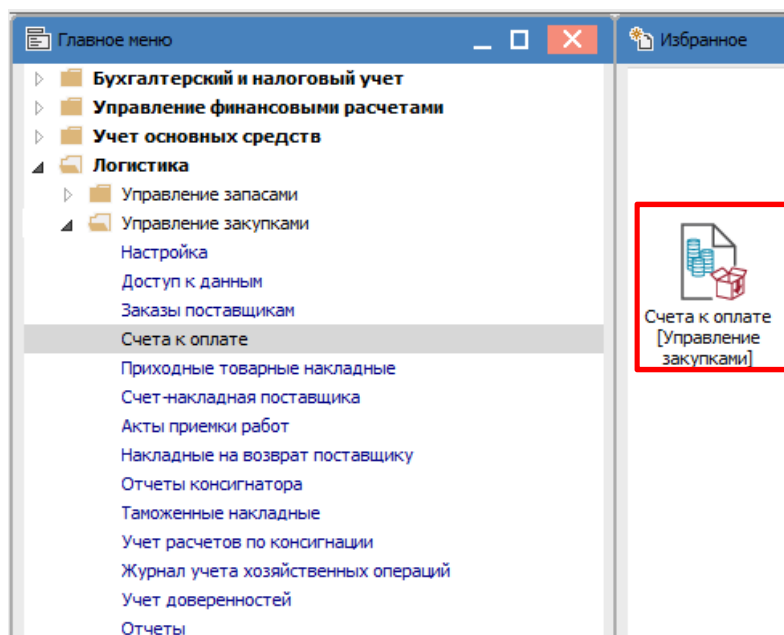
При проведении закупок у иностранных поставщиков на условиях предварительной оплаты первым этапом работы в системе является создание счета к оплате в подсистеме **Логистика/Управление закупками**.

С целью удобства в работе можно провести настройки в подсистеме **Логистика/Управление закупками** в модуле **Настройки**. На закладке **Справочники/Журналы** создать журналы в разрезе любого документа для группирования документов по определенному признаку, например по валюте счетов и т.д. При необходимости можно создать журнал по каждой валюте отдельно.

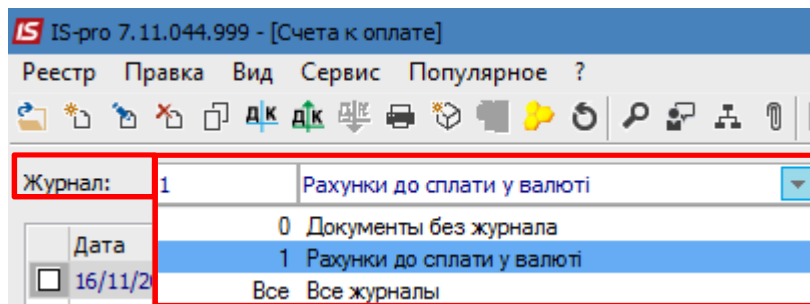
Например, настроили следующий перечень журналов по документам **Счет к оплате**, **Приходная накладная**, **Акт выполненных работ (приходный)**.



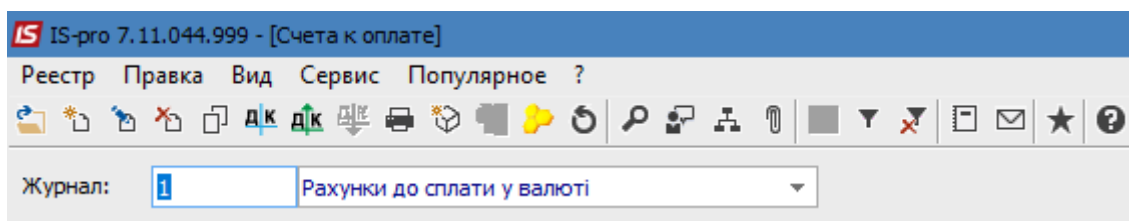
Закреть окно **Настройки** и перейти в модуль **Счета к оплате**.



В поле **Журнал** выбрать нужный журнал, в примере **Счета к оплате в валюте**.

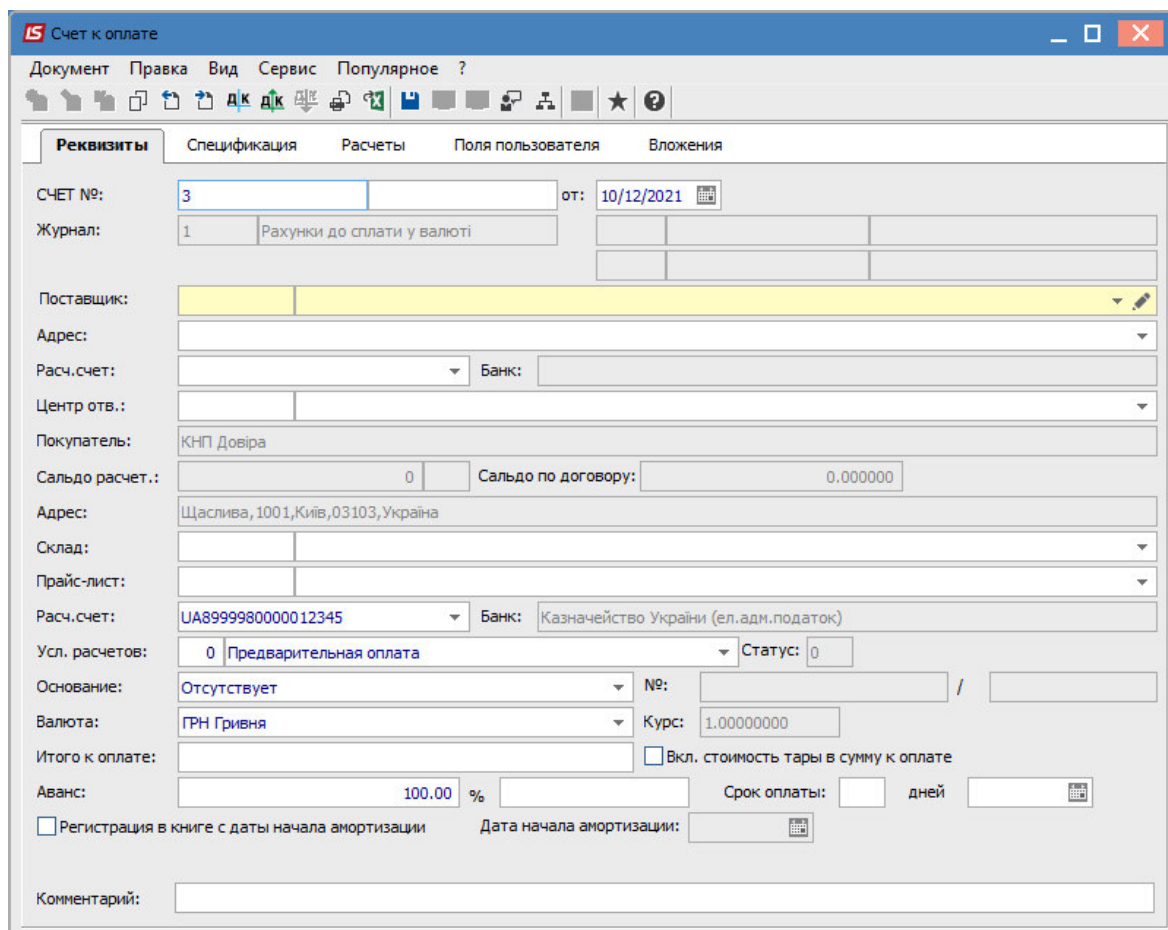


В данном журнале будут накапливаться счета к оплате, формируемые в валюте.



По пункту меню **Реестр/Создать** открывается окно **Счет к оплате**. Счет имеет закладки: **Реквизиты**, **Спецификация**, **Расчеты**, **Поля пользователя** (если настроены), **Вложения**. Некоторые поля заполняются автоматически. При выборе документа-основания поля заполняются из такого документа.

Если не выбран документ-основание, некоторые незаполненные поля могут быть подсвечены цветом, они обязательны для заполнения.



Заполняем поля закладки **Реквизиты**.

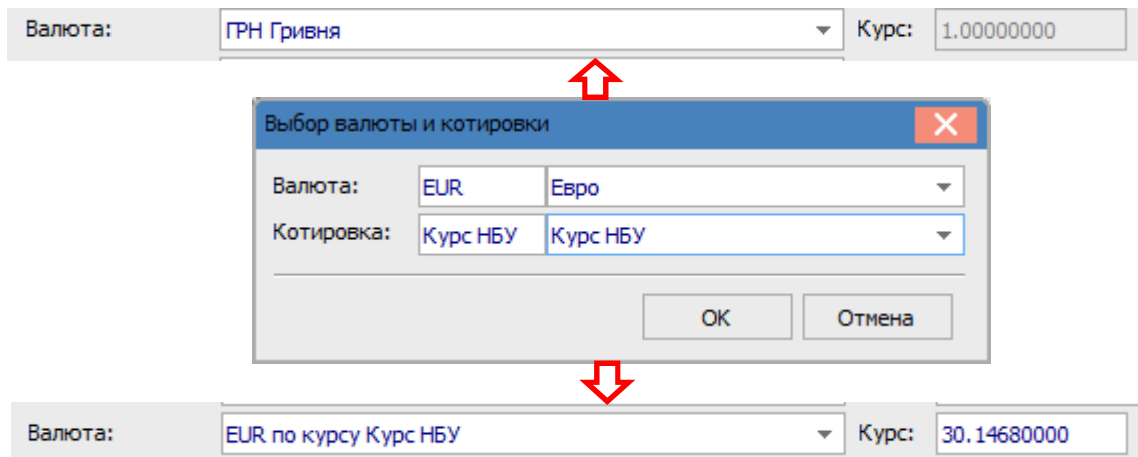
The screenshot shows the 'Счет к оплате' window with the following fields and their corresponding red numbers:

- 1: СЧЕТ № (Account No.)
- 2: от (Date)
- 3: Журнал (Journal)
- 4: Поставщик (Supplier)
- 5: Адрес (Address)
- 6: Расч.счет (Payment Account)
- 7: Банк (Bank)
- 8: Центр отв. (Center of Responsibility)
- 9: Покупатель (Buyer)
- 10: Сальдо расчет. (Balance of calculations)
- 11: Сальдо по договору (Balance by contract)
- 12: Адрес (Address)
- 13: Склад (Warehouse)
- 14: Прайс-лист (Price list)
- 15: Расч.счет (Payment Account)
- 16: Банк (Bank)
- 17: Усл. расчетов (Terms of payment)
- 18: Основание (Basis)
- 19: № (No.)
- 20: Валюта (Currency)
- 21: Курс (Rate)
- 22: Итого к оплате (Total to be paid)
- 23: Вкл. стоимость тары (Including the cost of packaging)
- 24: Аванс (Advance)
- 25: % (Percentage)
- 26: Срок оплаты (Payment term)
- 27: Регистрация в книге с даты начала амортизации (Registration in the book from the date of start of depreciation)
- 28: Дата начала амортизации (Date of start of depreciation)
- 29: Комментарий (Comment)

Поля заполняются следующим образом:

- 1 – поле **Счет №** заполняется автоматически при настройке автонумерации;
- 2 – поле **от** (дата создания счета) заполняется автоматически текущей датой, которую можно изменить;
- 3 – поле **Журнал** заполняется автоматически;
- 4 – **Поставщик** выбирается из **Справочника контрагентов** или заполняется из документа-основания (договор);
- 5 – поле **Адрес** заполняется автоматически после выбора поставщика;
- 6 и 7 – **Расчетный счет** и **Банк** поставщика указываются автоматически, но данные можно изменить на требуемые;
- 8 – поле **Центр ответственности** заполняется при необходимости (если ведется учет в разрезе центров ответственности);
- 9 – поле **Покупатель** заполняется автоматически;
- 10 и 11 – поля **Сальдо расчетов** и **Сальдо по договору** заполняются автоматически;
- 12 – поле **Адрес** заполняется автоматически;
- 13 и 14 – поля **Склад** и **Прайс-лист** заполняются при необходимости;
- 15 и 16 – поля **Расчетный счет** и **Банк** покупателя заполняются автоматически, но данные можно изменить при необходимости;
- 17 – поле **Условия расчетов** указывается автоматически при условии определенной настройки, но условие расчета можно изменить, выбрав нужное из списка;
- 18 и 19 – в поле **Основание** автоматически проставляется **Отсутствует**. Требуемый тип документа-основания выбирается из списка и далее выбирается уже № документа-основания. При выборе такового документа часть полей счета заполняется автоматически;

20 и 21 – в поле **Валюта** и **Курс** автоматически указывается гривна или валюта документа-основания. Нужную валюту выбрать в открывшемся окне **Выбор валюты и котировки**. Нажмите кнопку **ОК**. В следующем окне **Курс валюты** указывается действующий курс на дату создания документа. Нажмите кнопку **ОК**.



22 – в поле **Итого к уплате** сумма проставляется автоматически после заполнения закладки **Спецификация**, которая может быть заполнена на основе документа-основания;

23 – параметр **Включенная стоимость тары в сумму к оплате** включают при необходимости;

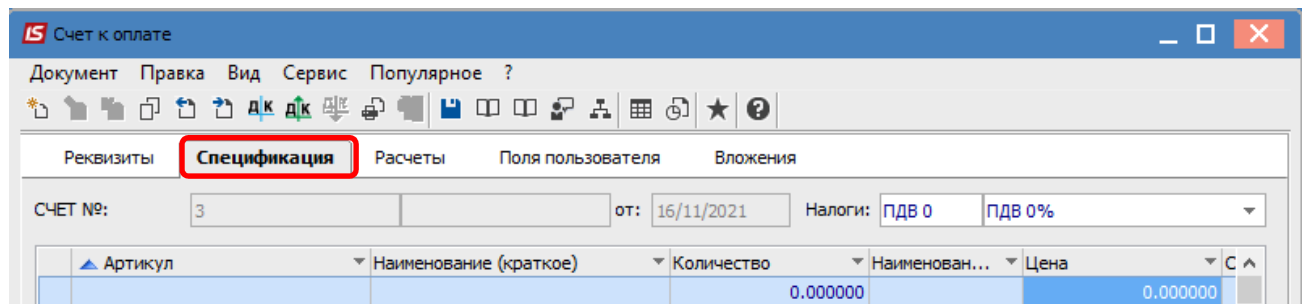
24 и 25 – сумма **Аванса** указывается вручную при необходимости, а его % рассчитывается автоматически;

26 – **Срок оплаты** количество **дней** проставляем вручную, а дата окончательного срока оплаты рассчитывается автоматически;

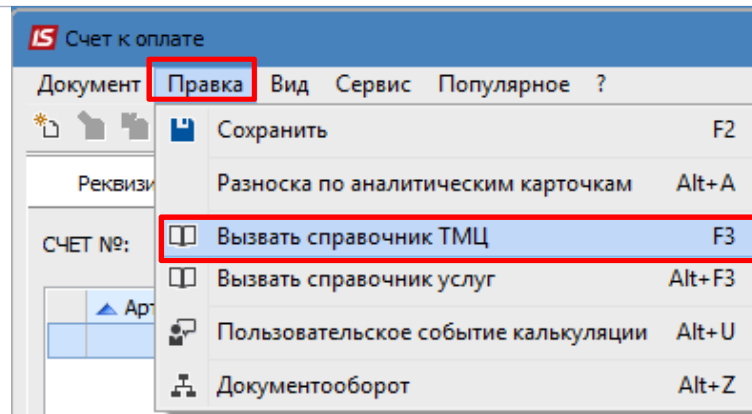
27 и 28 – параметр **Регистрация в книге с даты начала амортизации** включается при необходимости и далее заполняется поле **Дата начала амортизации**;

29 – поле **Комментарий** заполняется при необходимости.

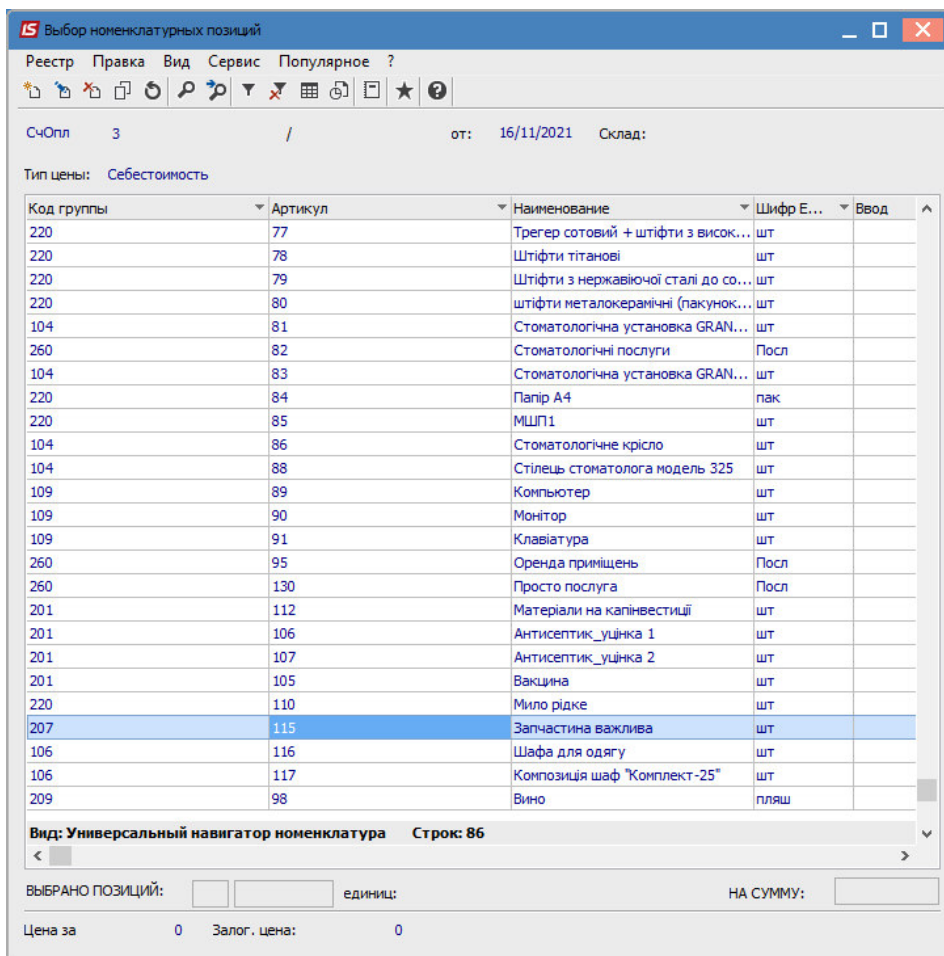
Если спецификация не заполнена на основе документа-основания, нужно заполнить закладку **Спецификация**.



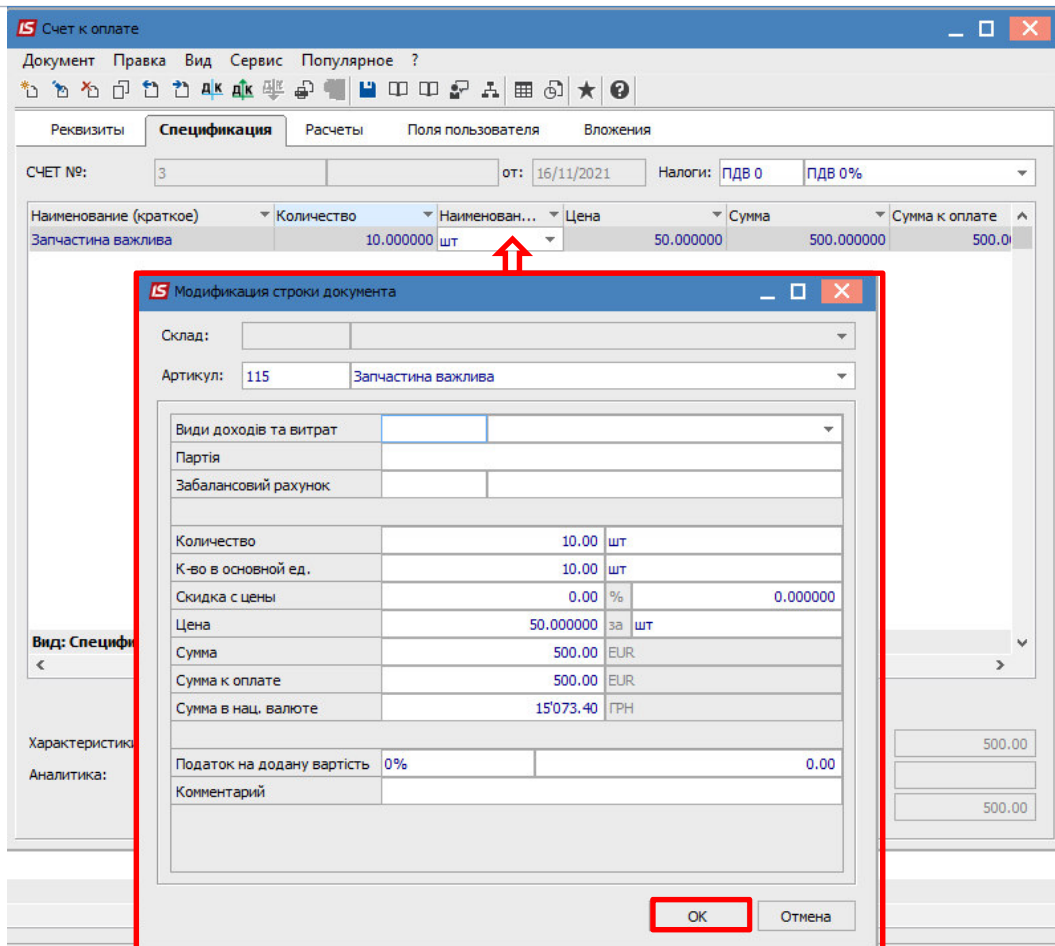
На вкладке **Спецификация** в меню **Правка** выбрать пункт **Вызвать справочник ТМЦ** или **Вызвать справочник услуг**. В примере выбираем **Вызвать справочник ТМЦ**.



Открывается окно **Выбор номенклатурных позиций**, где выбираем нужную номенклатуру.



После выбора позиции заполните необходимые поля, в частности **Количество** и **Цена** (в валюте). Сумма в валюте и гривнях рассчитывается автоматически. Настройка полей для заполнения атрибутов проводится в период внедрения и может отличаться от указанного на рисунке. Нажмите кнопку **ОК**.



Возвратиться к выбору следующих номенклатурных позиций. Заполнение проводится аналогично. После выбора всех необходимых номенклатур на закладке **Спецификация** отображаются данные о выбранных номенклатурах.

После этого на закладке **Реквизиты** появится сумма в поле **Итого к оплате**.

Счет к оплате

Документ Правка Вид Сервис Популярное ?

Реквизиты **Спецификация** Расчеты Поля пользователя Вложения

СЧЕТ №: 3 от: 16/11/2021 Налоги: ПДВ 0 ПДВ 0%

Наименование (краткое)	Количество	Наименован...	Цена	Сумма	Сумма к оплате
Запчастина важлива	10.000000	шт	50.000000	500.000000	500.0

Вид: Спецификация Строк: 1

Характеристики: \\\

Аналитика:

БЕЗ НДС: 500.00

СУММА НДС:

К ОПЛАТЕ: 500.00

Закладка Реквизиты.

Валюта: EUR по курсу Курс НБУ Курс: 30.14680000

Итого к оплате: 500.00 Вкл. стоимость тары в сумму к оплате

Закладка **Расчеты** заполняется автоматически после создания документов оплаты и реализации товаров, работ, услуг.

Счет к оплате

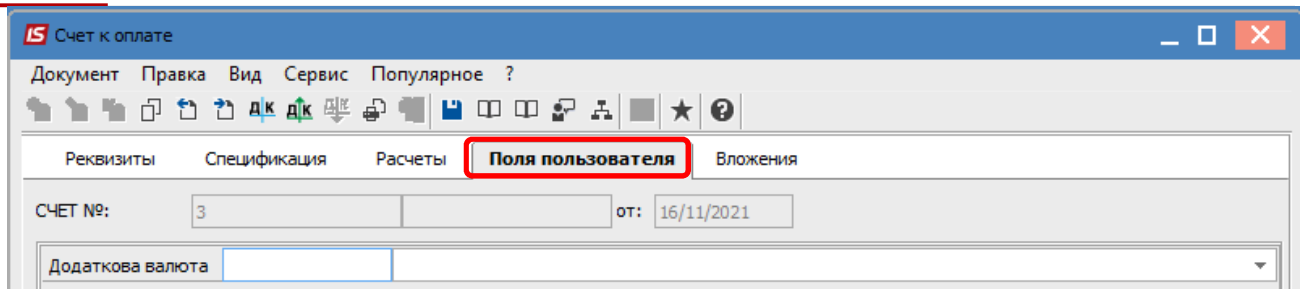
Документ Правка Вид Сервис Популярное ?

Реквизиты Спецификация **Расчеты** Поля пользователя Вложения

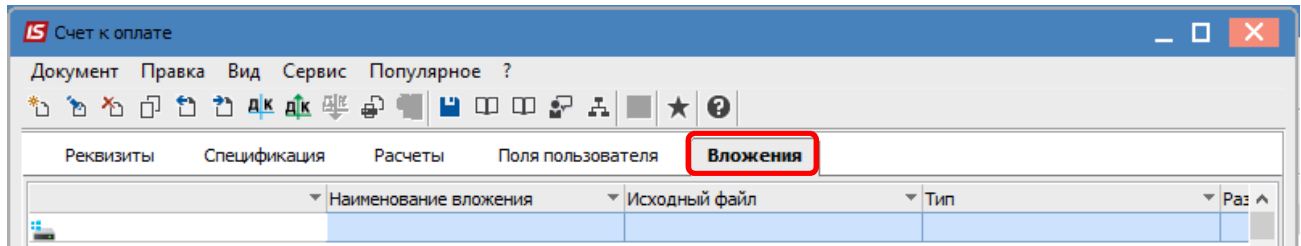
СЧЕТ №: 3 от: 16/11/2021

Дата	Документ	Номер	Отгружено	Оплачено	Журнал

Закладка **Поля пользователя** используется для отражения дополнительных сведений по счету и настраивается в период внедрения.



На закладке **Вложения** по пункту меню **Документ/Создать** можно добавить документы любого формата (сканкопии, фото, текстовые файлы и т.д.). См. отдельную заметку.



Сохранить и закрыть счет. Сформированный документ будет отражен в реестре **Счета к оплате**.

