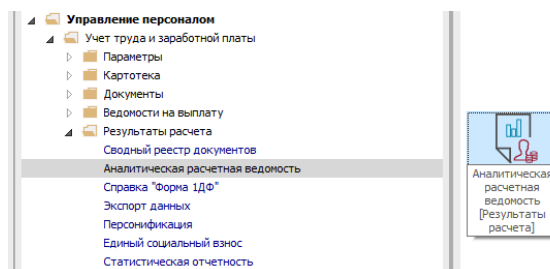


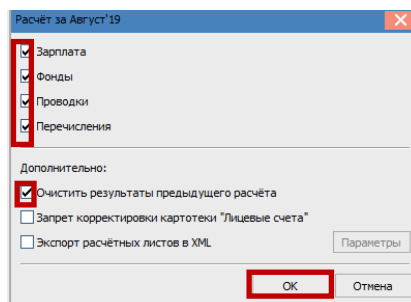
Расчет Аналитической расчетной ведомости (АРВ)

Для расчета заработной платы всего предприятия необходимо провести расчет **Аналитической расчетной ведомости**. Для этого необходимо выбрать подсистему **Учет персонала / Результаты расчета** и перейти в модуль **Аналитическая расчетная ведомость**.



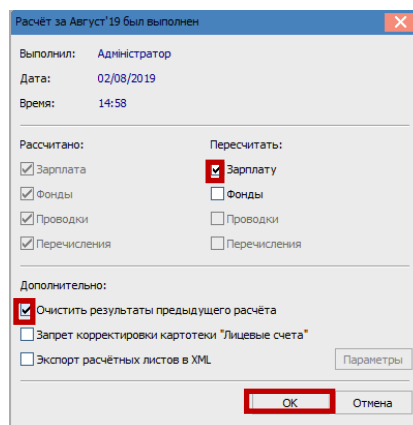
При первом входе в расчетную ведомость текущего периода производится расчет. При этом системой выдается дополнительный запрос, в котором пользователю предлагается провести расчет следующих данных:

- **Зарплата;**
- **фонды;**
- **проводки;**
- **Перечисление.**



По умолчанию предлагается провести расчет заработной платы, но желательно отмечать также **Фонды** и **Проводки**. Если есть предыдущий расчет, то можно отключить некоторые из этих составляющих. Пользователю необходимо отметить, какие именно данные необходимо рассчитать, при этом обязательным является **расчет зарплаты**. В том случае, если для расчета выбрана одна компонента - зарплата, в расчетной ведомости активна только закладка **Виды оплат**.

При повторном входе в данный модуль система выдает окно с сообщением, что расчет за текущий месяц был выполнен. При этом окно также содержит информацию о том, кто из пользователей и когда (дата и время) выполнял расчет, а также какие из предложенных данных были рассчитаны, и предлагает провести расчет остальных компонентов.



Пользователем задается набор компонентов, который необходимо рассчитать, отказаться от расчета. Только при включении параметров расчета:

- зарплата - становится доступны для просмотра закладки **Работники** и **Виды оплат**
- фондов - становится доступна для просмотра закладка **Фонды**
- проводок - становится доступна для просмотра закладки **Проводки** и **Счета**
- перечислений - становится доступна для просмотра **Перечисления**.

Если расчеты проведены и никакие изменения в расчетные листки работников не вносились, то при очередном открытии расчетной ведомости перерасчет делать не обязательно, но очень желательно.

Также есть возможность выполнить дополнительные настройки:

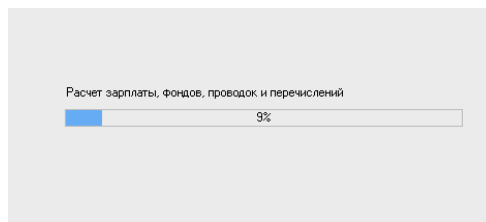
Очистить результаты предварительного расчета - при установке отметки удаляются предварительные данные расчета - **желательно указывать каждый раз**;

Запрет корректировки картотеки «Лицевые счета» - при установке параметра другой пользователь не может внести коррективы. Желательно проставлять после последнего расчета, к моменту закрытия периода. Обычно проходит некоторое время для формирования отчетов, поэтому желательно не давать вносить коррективы в личные счета.

Экспорт расчетных листов в XML - при выборе данной отметки становится доступной кнопка **Параметры**, которая позволяет выполнить экспорт расчетных листов в данном формате для дальнейшего использования, например, в другой программе, и тому подобное.

Также расчет **Аналитической расчетной ведомости** можно провести непосредственно в ведомости по пункту меню **Реестр/ Рассчитать** или с помощью комбинации клавиш **Ctrl + R**

В результате программа выполняет расчет всех начислений, формирует проводки, фонды.



В результате получаем следующий вид **АРВ**:

Табельный...	Фамилия И.О.	Входящий оста...	Входящий остаток - долг пред...
99	100	0.00	0.00
4026	101	0.00	0.00
101	102	0.00	0.00
4019	103	0.00	0.00
3998	104	0.00	0.00
3999	105	0.00	0.00
4000	106	0.00	0.00
4001	107	0.00	0.00
4002	108	0.00	0.00
4021	109	0.00	0.00
4039	11	0.00	0.00
3864	11	0.00	0.00
4020	110	0.00	0.00
4004	111	0.00	0.00
4005	112	0.00	0.00
4006	113	0.00	0.00
4037	114	0.00	0.00
4007	115	0.00	0.00
4008	116	0.00	0.00
4012	117	0.00	0.00
4009	118	0.00	0.00

На закладке **Работники** окна аналитической расчетной ведомости отображается реестр работников с отражением следующих данных по каждому работнику и в целом по предприятию: Входящий остаток, сумма начислений и удержаний с разбивкой по группам видов оплаты, исходящий остаток. При ведении учета в разрезе источников финансирования (ДФ) является возможность рассматривать информацию в разрезе различных (или всех) ДФ. Обычно такую возможность используют бюджетные учреждения.

Согласно позиции меню, **Реестр / Запрет корректировки** запрещается корректировки данных, которые меняют картотеку работников.

Параметр **Запрет корректировки** можно включить только тогда, когда нет станций с загруженными модулями, которые работают с картотеккой работников. Выключить данный параметр может только пользователь, который его включил или администратор.

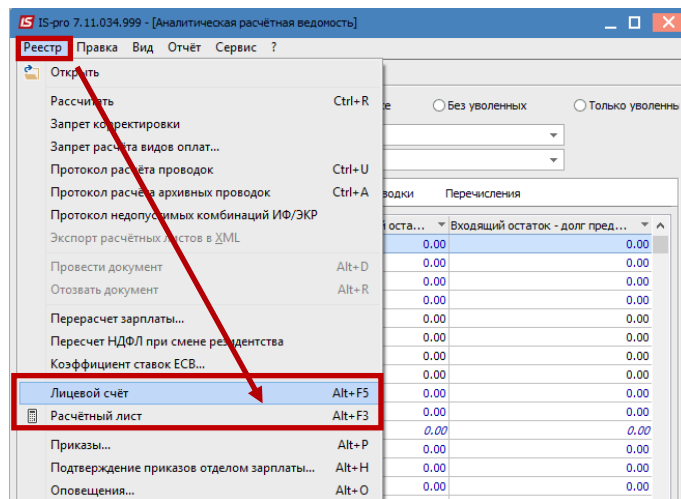
Согласно позиции меню, **Реестр / Запрет расчета видов оплат** запрещается автоматический расчет и перерасчет видов оплаты.

Согласно позиции меню, **Реестр / Протокол расчета проводок и Протокол расчета архивных проводок** проводится проверка формирования проводок и отражаются ее результаты.

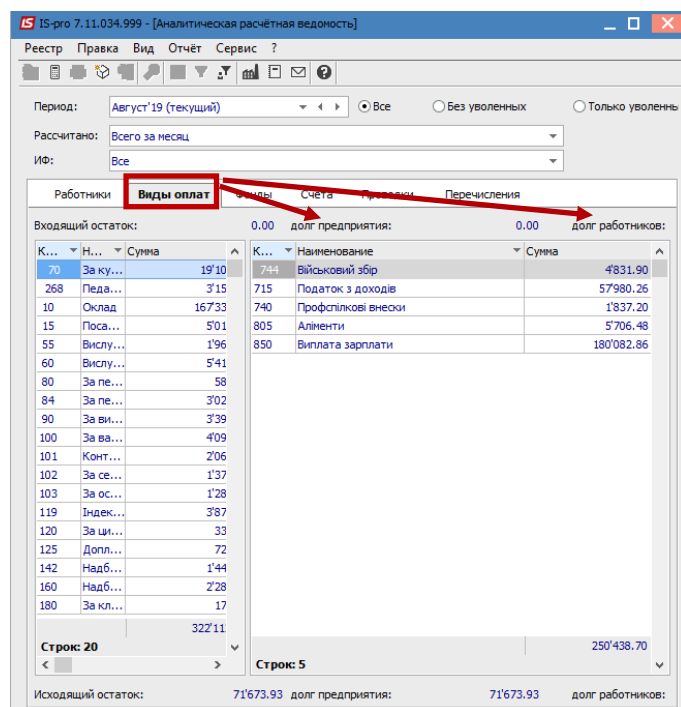
Настройка вида **Аналитически расчетной ведомости** проводится по пункту меню **Вид / Вид реестра** и использованием других пунктов меню **Вид**:

- **Навигатор подразделений;**
- **Включать подчиненные подразделения;**
- **Отображать код подразделения;**
- **Отображать колонки с нулевыми итогами;**
- **Отображать код группы;**
- **Отображать освобожденных.**

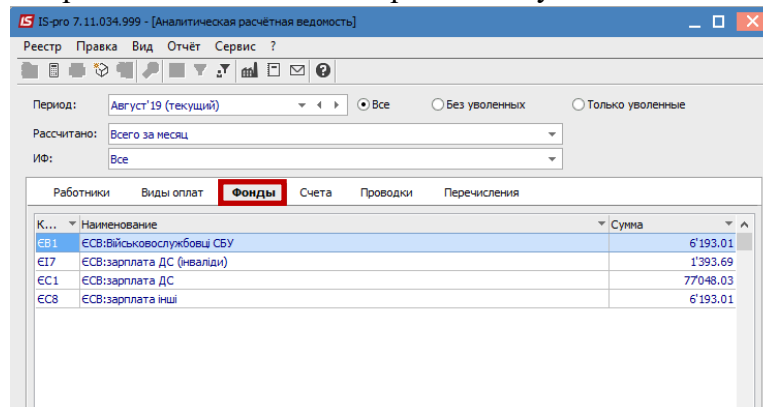
Для удобства работы существует возможность с АРВ перейти в Лицевой счет сотрудника или его Расчетный лист. Для этого курсор установить на необходимом сотруднике, далее по меню Реестр / Лицевой счет (комбинация клавиш Alt + F5) / Расчетный лист (комбинация клавиш Alt + F3) выбираем необходимое действие:



На закладке **Виды оплаты** окна расчетной ведомости отображается входящий остаток и исходящий остаток в разрезе долга предприятия и работников. В таблице отражаются суммы начислений и удержаний по каждому из видов оплаты по предприятию в целом.

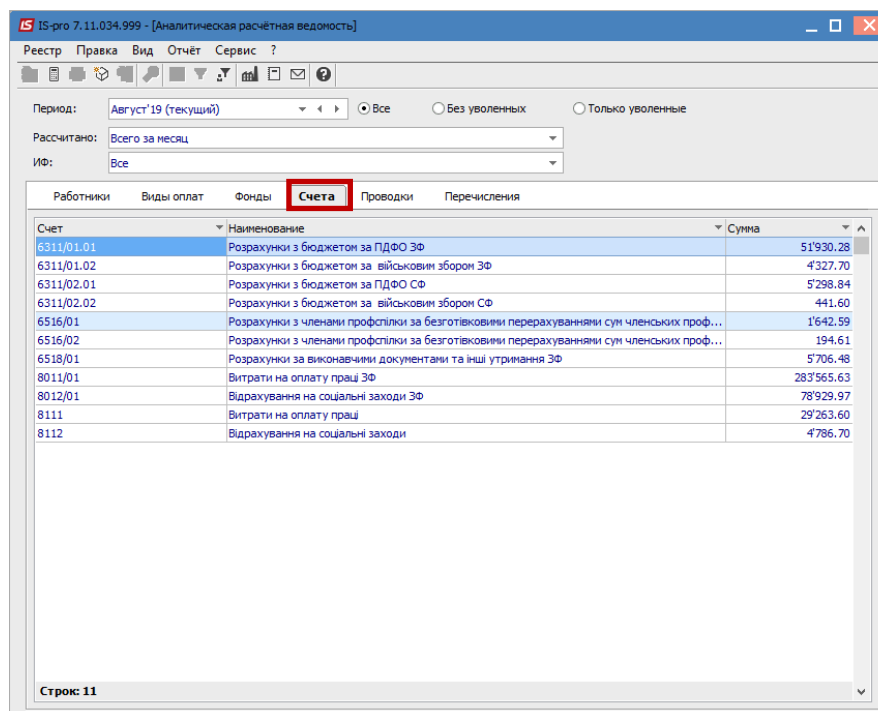


На закладке **Фонды** расчетной ведомости отражаются суммы начислений в фонды.



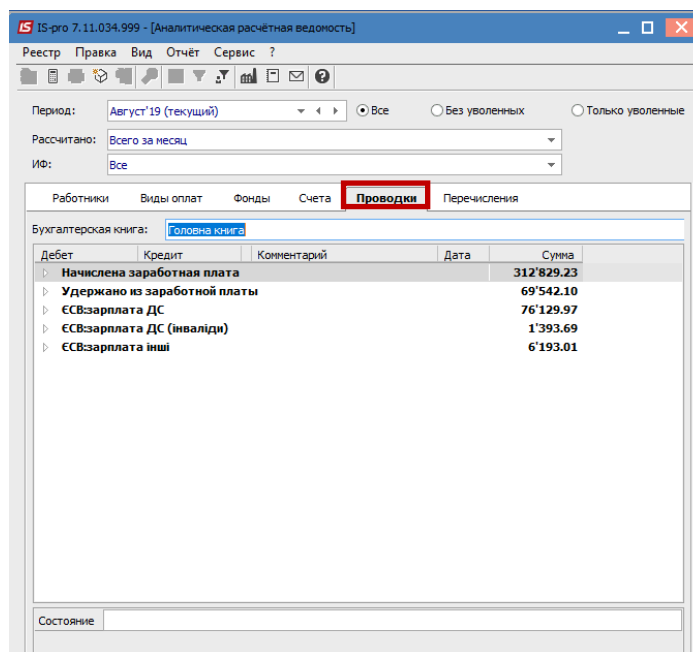
К...	Наименование	Сумма
ES1	ЕСВ:Військовослужбовці СБУ	6'193.01
ЕІ7	ЕСВ:зарплата ДС (інваліди)	1'393.69
ЕС1	ЕСВ:зарплата ДС	77048.03
ЕС8	ЕСВ:зарплата інші	6'193.01

На закладке **Счета** отображается информация с разбивкой по счетам, по которым распределяются суммы начислений (удержаний) работников в бухгалтерском учете.



Счет	Наименование	Сумма
6311/01.01	Розрахунки з бюджетом за ПДФО ЗФ	51'930.28
6311/01.02	Розрахунки з бюджетом за військовим збором ЗФ	4'327.70
6311/02.01	Розрахунки з бюджетом за ПДФО СФ	5'298.84
6311/02.02	Розрахунки з бюджетом за військовим збором СФ	441.60
6516/01	Розрахунки з членами профспілки за безготівковими перерахунками сум членських проф...	1'642.59
6516/02	Розрахунки з членами профспілки за безготівковими перерахунками сум членських проф...	194.61
6518/01	Розрахунки за виконавчими документами та інші утримання ЗФ	5'706.48
8011/01	Витрати на оплату праці ЗФ	283'565.63
8012/01	Відрахування на соціальні заходи ЗФ	78'929.97
8111	Витрати на оплату праці	29'263.60
8112	Відрахування на соціальні заходи	4'786.70

На закладке **Проводки** формируются все проводки по начислениям и удержаниям зарплаты, отчислений в фонды текущего учетного периода. Все они сгруппированы по начислению, удержанием, отчислениям.



На закладке **Перечисление** расчетной ведомости отражаются сведения о формировании перечислений денежных средств в бюджет и фонды. Для отображения информации на закладке Перечисление необходимо их настроить.

