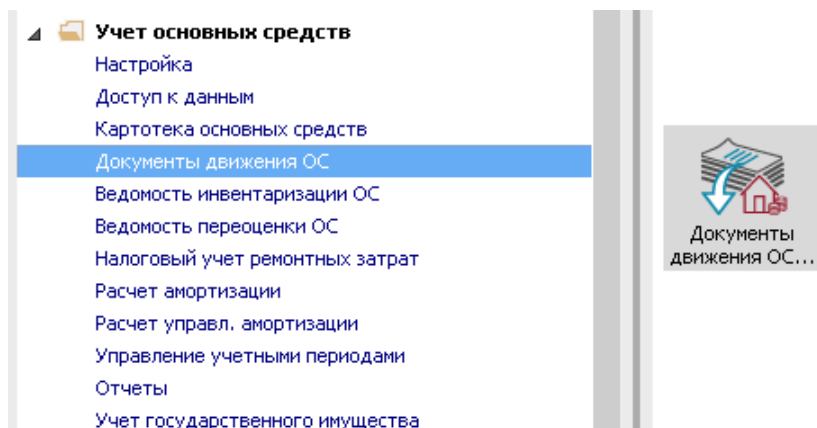


Ввод в эксплуатацию ОС

Формирование документа **Ввод в эксплуатацию ОС** проводится в подсистеме **Учет основных средств** в модуле **Документы движения ОС**.

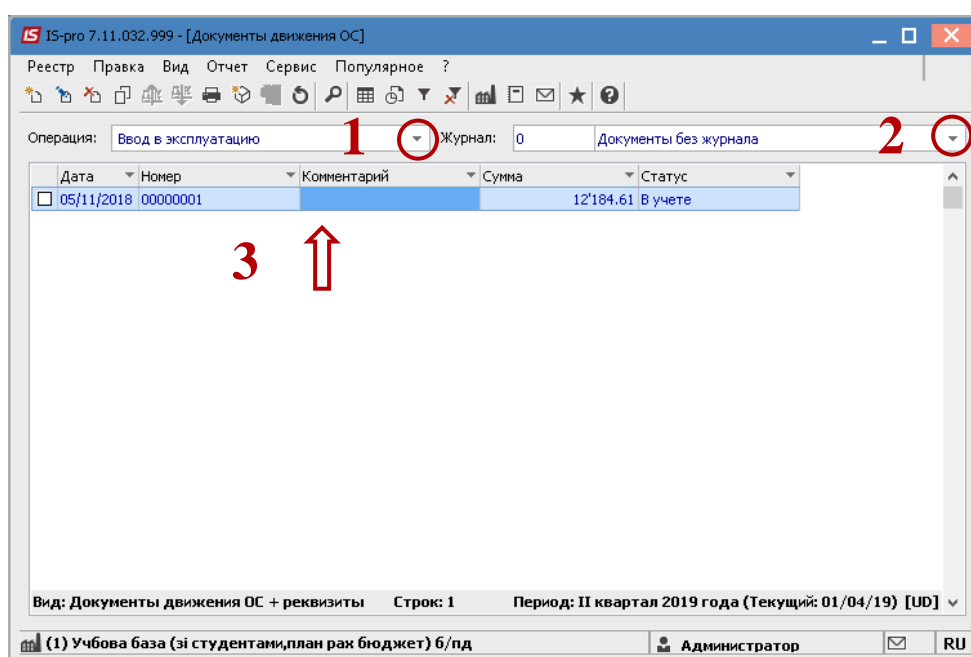


Для формирования документа **Ввод в эксплуатацию ОС** необходимо произвести следующие действия:

- 1 В поле **Операция** выбрать операцию - **Ввод в эксплуатацию ОС**.
- 2 В поле **Журнал** выбрать необходимый журнал. Например, **Документы без журнала**.

ВНИМАНИЕ! Вид журнала **Все журналы** используется только для просмотра. Создавать документы в этом журнале невозможно.

- 3 Установить курсор в табличной части и по клавише **Insert** или по пункту меню **Реестр / Создать** добавляем документ **Ввод в эксплуатацию ОС**.



В документе **Ввод в эксплуатацию ОС** необходимо выполнить следующие действия:

- 4 Заполнить **Номер документа**.
- 5 Заполнить **Дату документа**.
Информация про лицо, которое создало ОС:
- 6 Выбрать **МОЛ**.
- 7 Выбрать **Подразделение**.
Информация про лицо, которое приняло ОС:
- 8 Выбрать **МОЛ**.
- 9 Выбрать **Подразделение**.
Заполняем счета при принятии ОС:
- 10 Выбрать **Счет учета**.
- 11 Выбрать **Счет износа**.
- 12 Выбрать **Счет затрат**.
- 13 По клавише **Insert** в табличной части выбрать карточку ОС, которая вводится в эксплуатацию.
- 14 В окне **Выборка карточек** нажать мышкой или клавишей **ENTER** на выбранной карточке ОС.

The screenshot displays the 'Ввод в эксплуатацию' (Asset Introduction) software interface. The main window is titled 'Ввод в эксплуатацию [Бюджет] [Режим создания] [AutoNum:ON]'. It features a menu bar with 'Документ', 'Правка', 'Вид', 'Сервис', and 'Популярное'. Below the menu, there are input fields for document details: 'Документ' (ВвЭкс), 'Акт п/п (ввод в эксплуатацию)', 'Номер' (00000001), 'Дата' (16/01/2019), 'Статус' (Черновик), and 'Бал. стоимость ОНУ' (Не изменяется). There are also fields for 'Сдал:' (MOL: 3934, 35) and 'Принял:' (MOL: 3938, 24). A table for account selection is visible, with columns for 'Счет учета', 'Счет износа', and 'Счет затрат'. A secondary window titled 'Выборка карточек: Документ № 00000001 от 16/01/2019' is open, showing a table of assets. The table has columns for 'Инв. номер', '№ ка...', 'Наименование', 'Перв. стоимость', and 'Коли.'. The row for 'ноутбук' (asset ID 10163047) is highlighted. A yellow box with the number '13' and an upward arrow points to the table area. A red box with the number '14' and an upward arrow points to the highlighted row in the table.

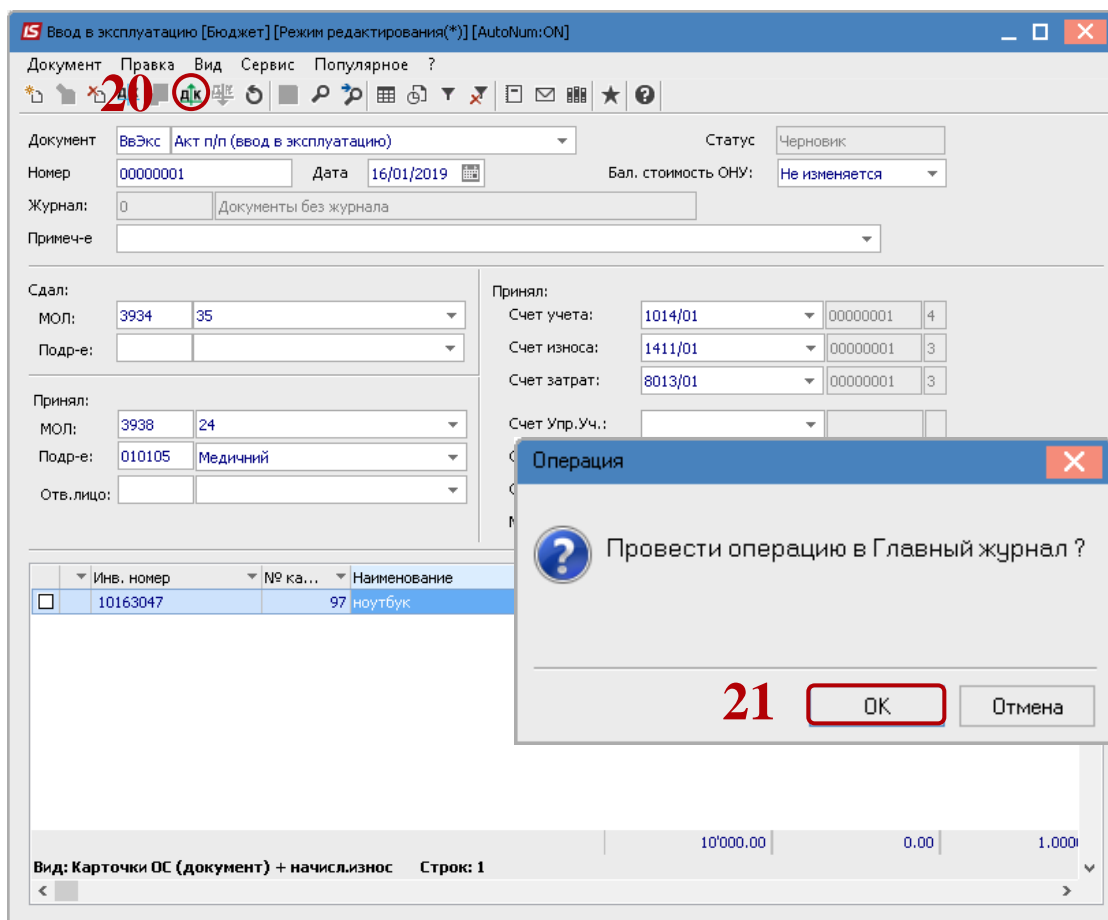
- 15 Основное средство, которое вводится в эксплуатацию, отображается в табличной части документа ввода.
- 16 Нажать иконку Дискета - сохранить документ **Ввод в эксплуатацию ОС.**
- 17 Нажать иконку ДТ/КТ (синего цвета) для формирования проводок.

Инв. номер	№ ка...	Наименование	Перв.стоим.	Начисленный изн...	Количество
10163047	97	ноутбук	10'000.00	0.00	1.000

- 18 В окне выбрать типовую операцию – **Ввод в эксплуатацию ОС.**
- 19 Нажать кнопку **ОК.**

Дебет	Кредит	Сумма в валюте	Сумма	Валю...	Дата/время моди...	Дата прово...	Пользователь
1014/01	1311/01	10'000.00	10'000.00	Грн	16/01/2019 17:19:00	16/01/2019	Администратор
5411/01	8013/01	10'000.00	10'000.00	Грн	16/01/2019 17:18:00	16/01/2019	Администратор
		20'000.000000	20'000.00				

- 20 Нажать иконку ДТ/КТ (зеленого цвета) для проведения документа в Главную книгу.
- 21 Нажать кнопку ОК.



Дальше документ сохраняется и закрывается.