

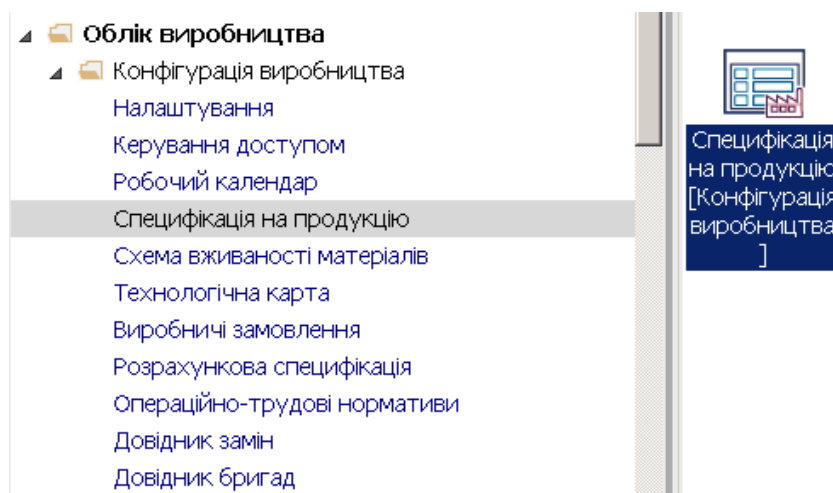
Формування специфікації на продукцію

Перед створенням специфікації на продукцію необхідно перевірити заповнення довідників:

- В системі **Загальні довідники / Номенклатура й ціни**
 - Довідник номенклатури в частині груп та номенклатури готової продукції;
 - Довідник одиниць виміру;
- у системі **Облік виробництва / Конфігурація виробництва** модуль **Операційно-трудоі нормативи**.

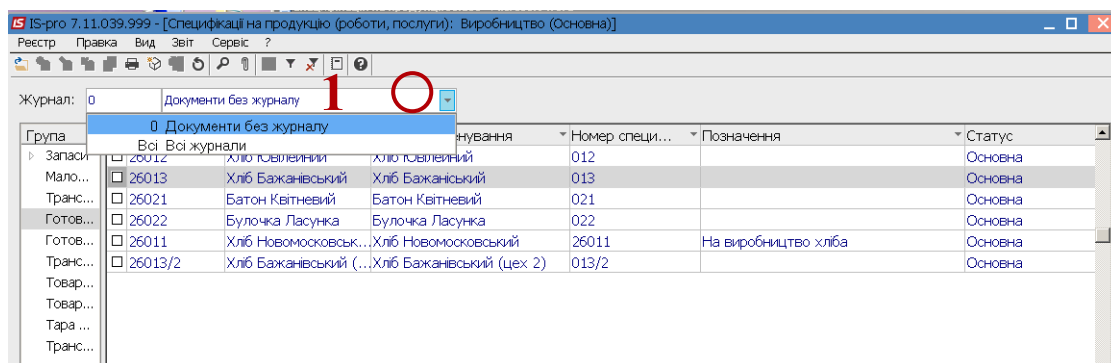
У кожній специфікації визначаються норми витрат матеріалів, вхідні напівфабрикати власного виробництва, операційно-трудоі нормативи на виробництво продукції, можливі рецептурні заміни матеріалів, можливі відбракування готової продукції на виробництві.

Створення специфікації здійснюється в підсистемі **Облік виробництва/Конфігурація виробництва** в модулі **Специфікація на продукцію**.

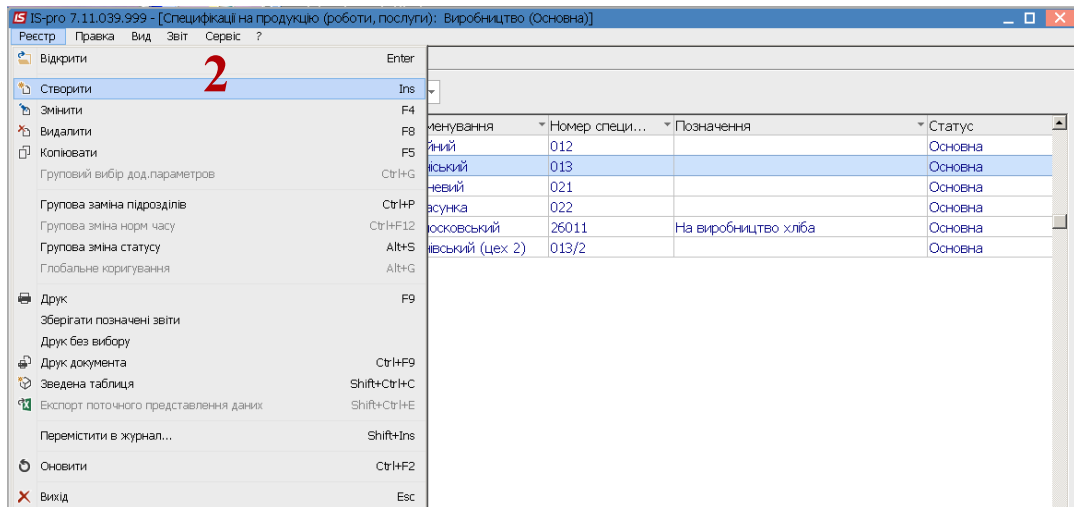


1. На полі **Журнал** обрати необхідний журнал (при налаштованих журналах) або обрати журнал **Документи без журналу**.

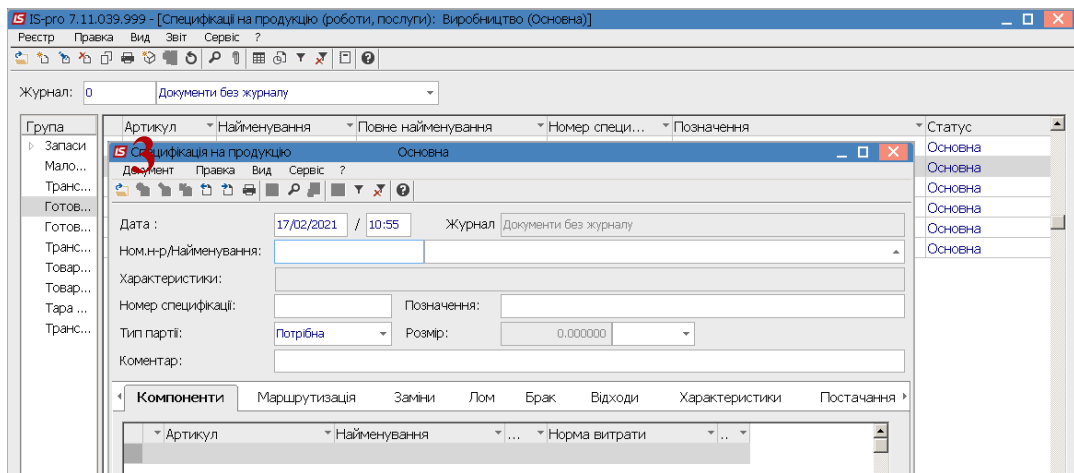
УВАГА! Вид журналу **Всі журнали** використовується тільки для перегляду. Створювати документи в цьому журналі неможливо.



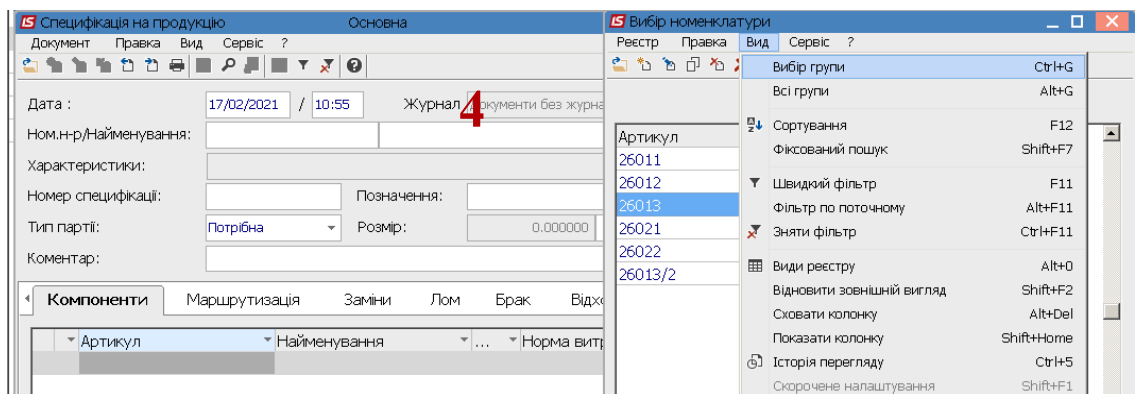
2. По пункту меню **Реєстр / Створити** або по клавіші **Insert** створити нову специфікацію на продукцію.

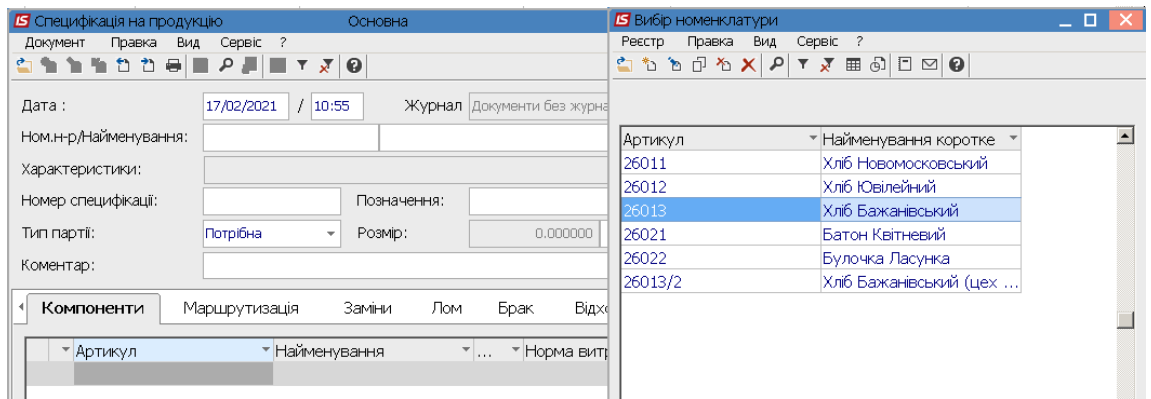


3. Заповнити реквізити **Специфікації на продукцію**.

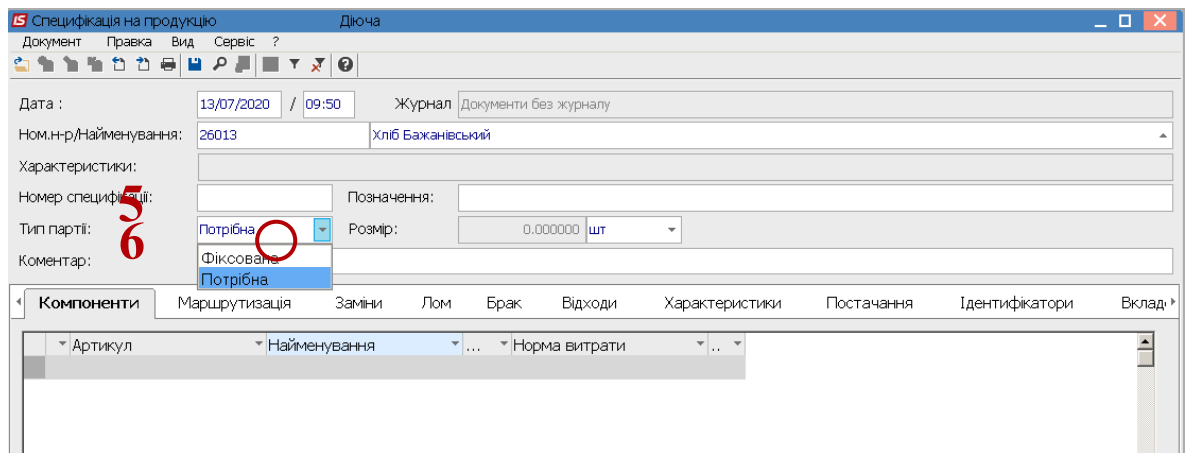


4. Для заповнення реквізиту **Номеру номенклатури** та **Найменування** по клавіші **F3** провести вибір номенклатури. Вибрати необхідну продукцію. Для зручності по пункту меню **Вид / Вибір групи** або комбінації клавіш **Ctrl+G** обрати необхідну групу, наприклад готова продукція. Далі обрати картку готової продукції. Якщо налаштована аналітика для картки – заповнити необхідні реквізити.

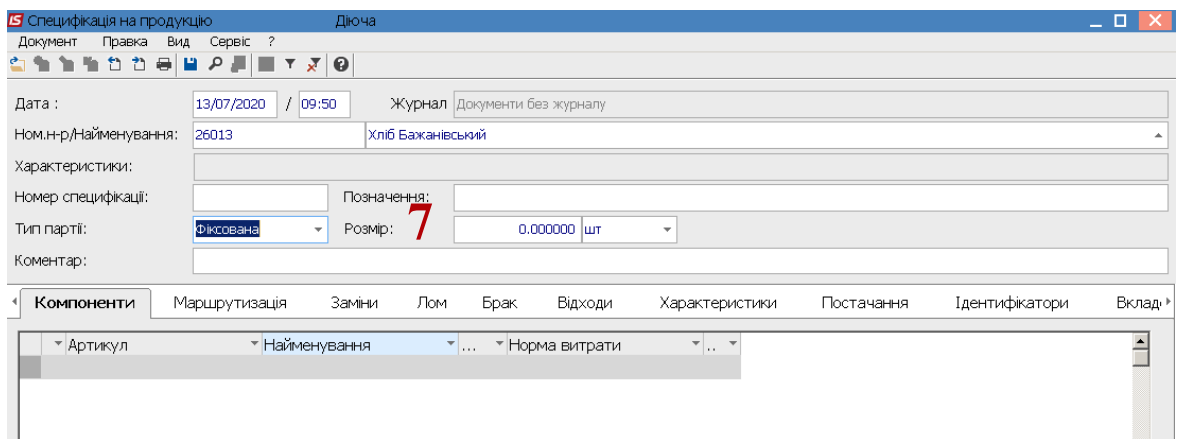




5. У полі **Номер специфікації** вручну зазначити номер специфікації.
6. У полі **Тип партії** обрати варіант **Фіксована** чи **Потрібна**.



7. При виборі типу **Фіксована** у полі **Розмір** зазначити фіксовану кількість та одиницю виміру такої кількості. При виборі типу **Потрібна** зазначити одиницю виміру.



8. Документ **Специфікація на продукцію** має наступні закладки: **Компоненти**, **Маршрутизація**, **Заміни**, **Лом**, **Брак**, **Відходи**, **Характеристики**, **Постачання**, **Ідентифікатори**, **Вкладення**.

Закладки

УВАГА! перед заповненням закладки **Компоненти** необхідно заповнити закладку **Маршрутизація**

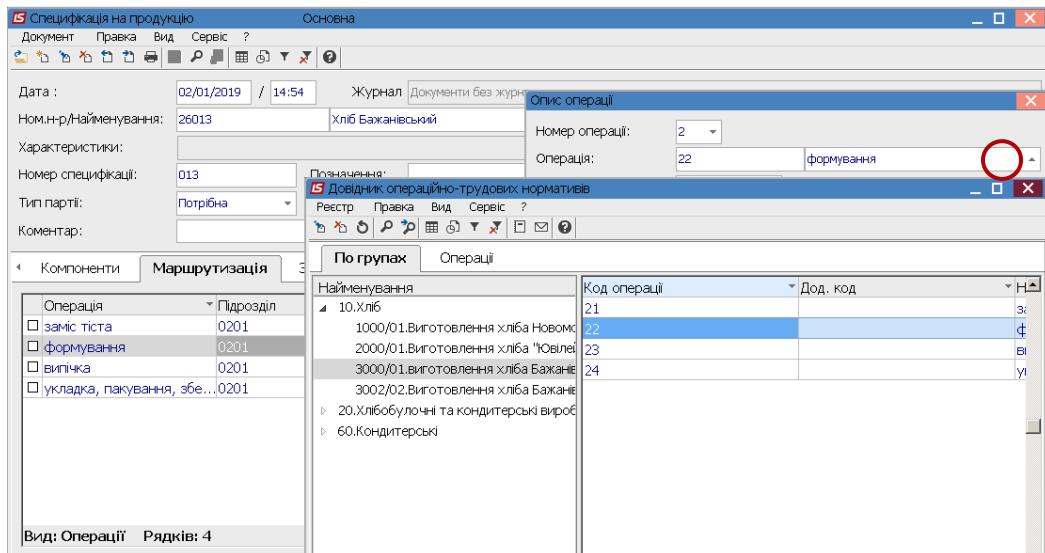
Перед тим, як заповнити норми витрат матеріалів необхідно на закладці **Маршрутизація** заповнити всі операції, пов'язані з виготовленням продукції та підрозділи, які задіяні у її виготовленні. Якщо не заповнена закладка **Маршрутизація** з операціями, виникають проблеми щодо подальшого списання **Компонентів**, так як вони за нормами закріплені за певними операціями. Якщо створюється не основна, а діюча специфікація на продукцію (вона є похідною до уже створеної основної), то можна її створювати починаючи з компонентів.

Закладка Маршрутизація

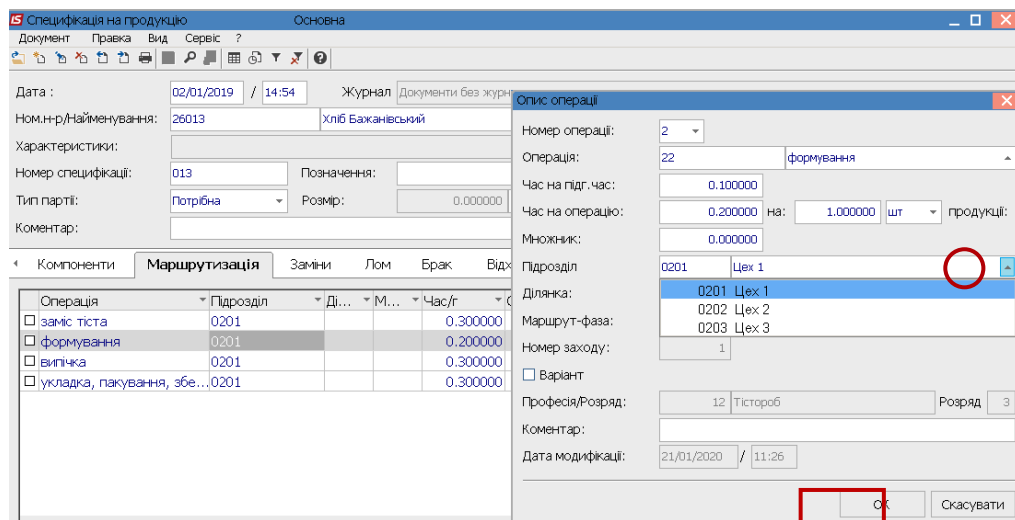
На закладці **Маршрутизація** встановити курсор в табличну частину та по пункту меню **Документ / Створити** або клавішею **Insert** створити операцію та провести заповнення реквізитів:

- Поле **Номер операції** зазначається автоматично.
- У полі **Операція** по клавіші **F3** відкрити **Довідник операційно-трудо**вих нормативів.

- Обрати необхідну операцію з **Довідника операційно-трудо**вих нормативів.



- Поля **Час на підготовку** та **Час на операцію** заповнюються автоматично з **Довідника операційно-трудових нормативів**;
- У полі **Підрозділ** по клавіші **F3** обрати підрозділ (цех). Аналогічно обрати ділянку, якщо передбачено;
- Поле **Професія і розряд** заповнюється автоматично, якщо заповнено в **Довіднику операційно-трудових нормативів**;
- За необхідності зазначити **Коментар**;
- Натиснути кнопку **ОК**.



Аналогічно провести заповнення всіх операцій.

Закладка Компоненти

Після заповнення закладки **Маршрутизація** перейти до заповнення закладки **Компоненти**.

Встановити курсор в табличну частину закладки **Компоненти** та по пункту меню **Документ /Створити** або клавішею **Insert** обрати один з варіантів **Матеріал** чи **Напівфабрикат**.

Провести заповнення реквізитів компоненти.

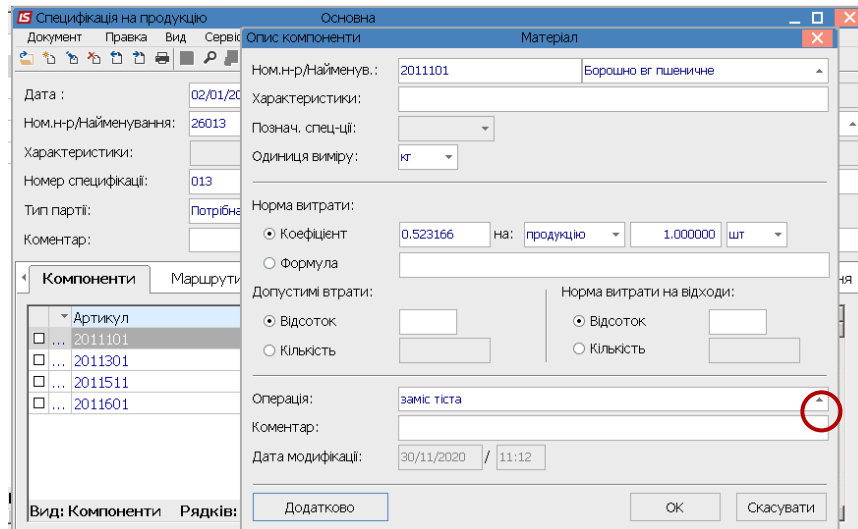
У полі **Найменування** по клавіші **F3** обрати необхідну номенклатуру.

Артикул	Найменування коротке
26011	Хліб Новомосковський
26012	Хліб Ювілейний
26013	Хліб Бажанівський
26021	Батон Квітневий
26022	Булочка Ласунка
26013/2	Хліб Бажанівський (цех ...)

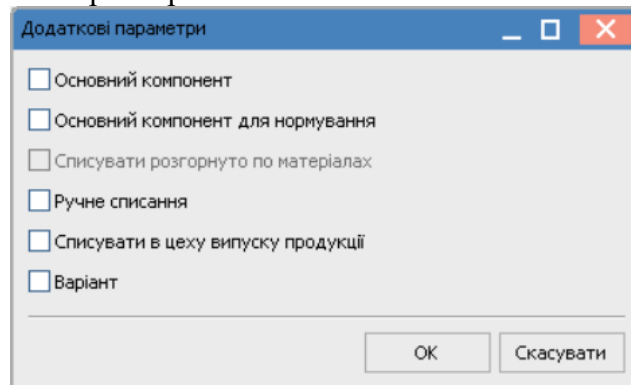
Норма витрати матеріалу задається двома способами: у вигляді коефіцієнта або у вигляді формули. У полі **Норми витрат** обрати один з варіантів **Коефіцієнт** чи **Формула**. Якщо обрати **Коефіцієнт**, то в першому полі зазначити норму, в наступному - на продукцію та зазначити на яку кількість одиниць (1 чи 10 чи 100 чи інша).

У полях **Відсоток браку** та **Норма витрат на відходи** встановити відмітку та внести дані вручну.

У полі **Операція** по клавіші **F3** обрати операцію. Якщо операція підв'язана під компонент вона автоматично заповнюється.



Таким чином проводиться заповнення всіх складових компонентів **Специфікації**. Можна визначити додаткові параметри



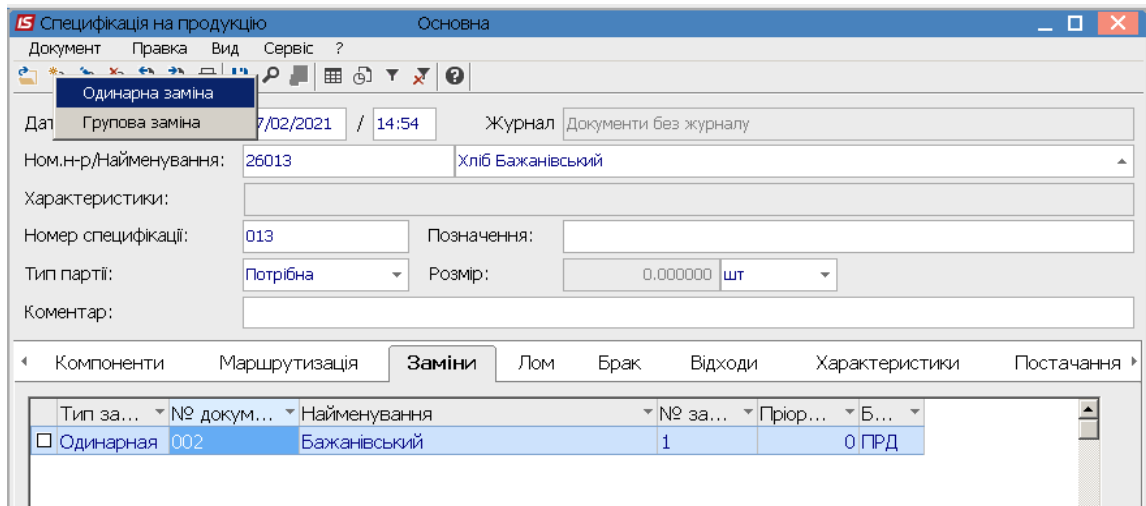
Закладка Заміна

Заповнення закладки **Заміна** проводиться, якщо необхідно в процесі використати взаємозамінні матеріали. Встановити курсор у табличну частину та по пункту меню **Документ / Створити** або клавішею **Insert** створити запис заміни.

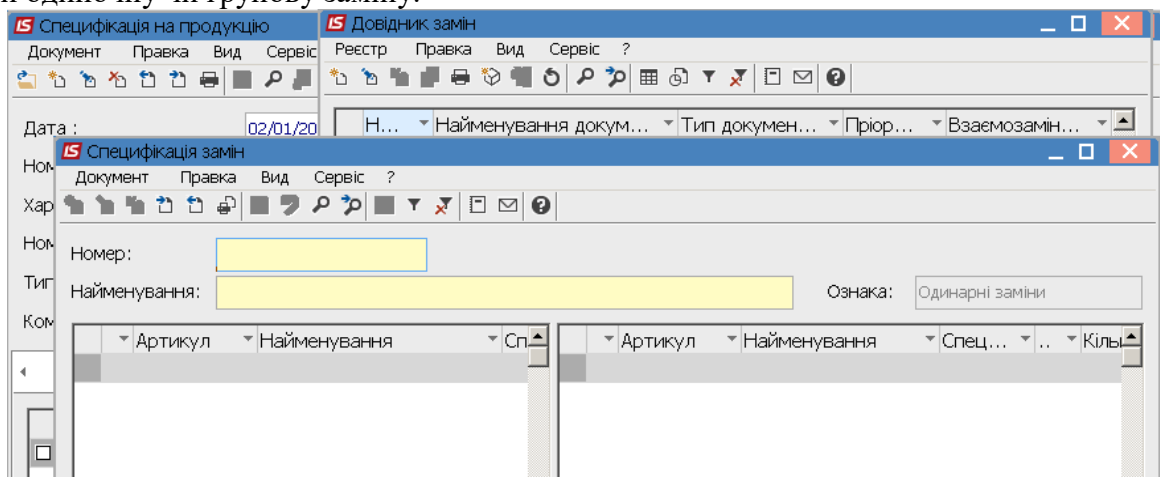
Обрати **Одинарна заміна** чи **Групова заміна**.

Одинарні заміни, це заміна одного компонента на інший (матеріал або напівфабрикат). Коли для одинарної заміни вноситься кілька компонентів, то у них можна вказати пріоритет та вибирати матеріал згідно пріоритету.

Групові заміни, це можливість задати заміну групі компонентів на один або більше компонентів.

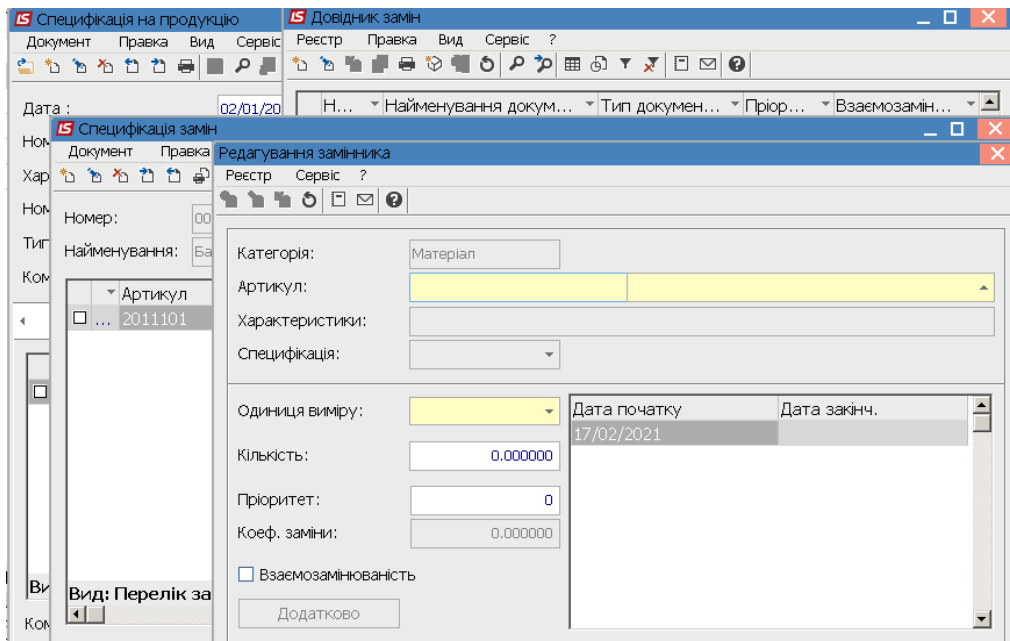


По пункту меню **Документ / Створити** або клавішею **Insert** створити специфікацію заміни. У **Довіднику замін** по пункту меню **Реєстр / Створити** або клавішею **Insert** знову обрати одиночну чи групову заміну.

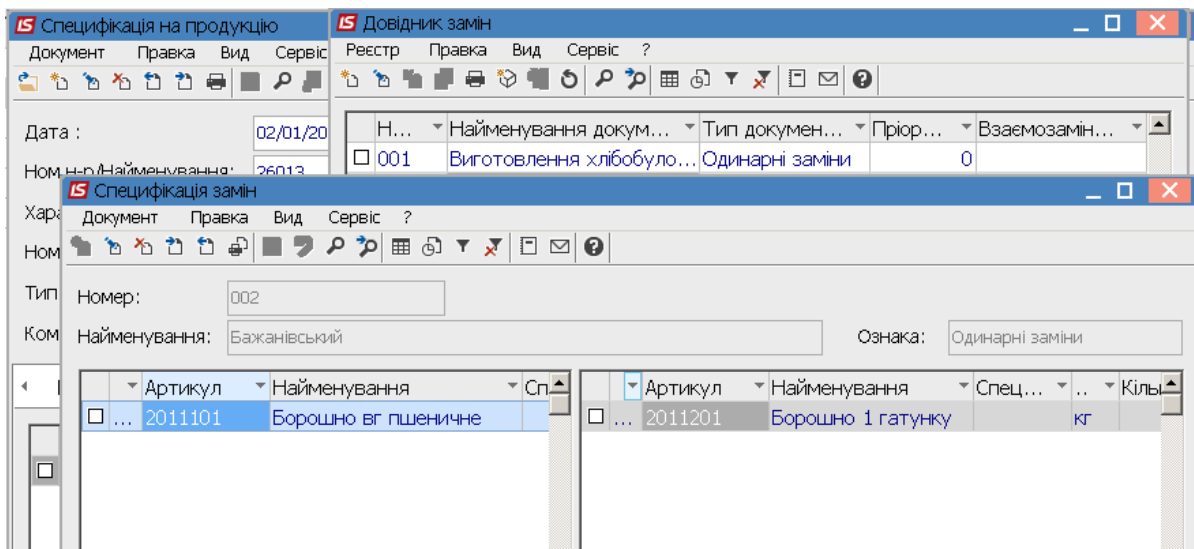


Заповнити: **номер, найменування** та встановити курсор у лівій таблиці. По пункту меню **Документ / Створити** або клавішею **Insert** обрати матеріал або напівфабрикат компоненти, яку передбачено замінити (замінюваних товарів).

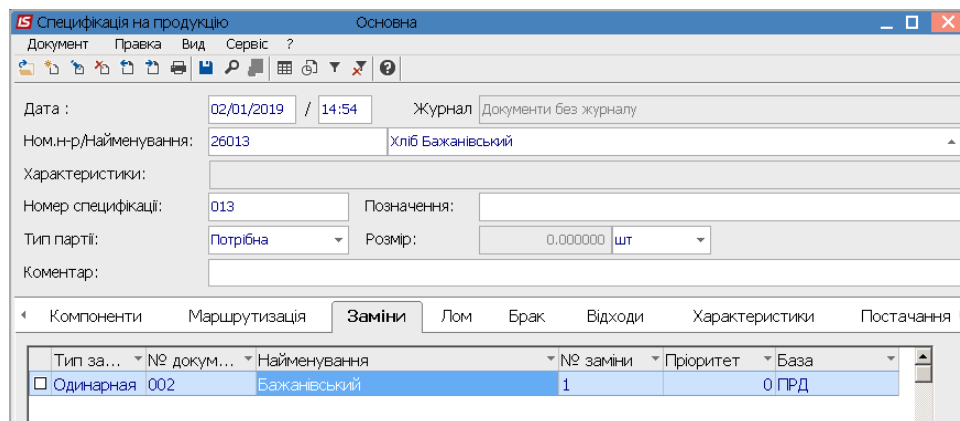
Встановити курсор у правій таблиці по пункту меню **Документ / Створити** або клавішею **Insert** обрати матеріал або напівфабрикат компоненти яка замінить основну компоненту. Зазначити кількість (наприклад, 1 основна компонента замінюється 2 іншими, кількість встановити 2). Якщо таких заміників буде декілька, встановити пріоритет замін. Наприклад, найбажаніша заміна має пріоритет 1, а інша заміна 2. Зазначити період дії заміни.



У специфікації заміни вказано артикул та назва матеріалів, що підлягає заміні та заміника.



Після заповнення специфікації заміни вони відображаються на закладці.

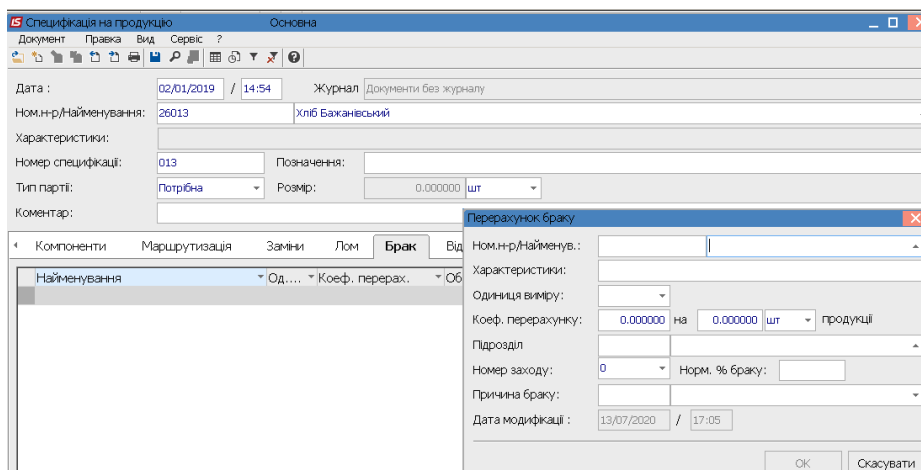


Закладка Лом

Закладка **Лом** заповнюється, якщо у процесі виготовлення використовується брухт продукції, виготовленої раніше. Як приклад можна навести використання крихти під час виробництва печива. Якщо в продукції частково використовується брухт продукції, нормативна кількість сировини за основною специфікацією зменшується відповідно до кількості використаного брухту, тому що зазначена кількість сировини була списана та увійшла до витрат раніше.

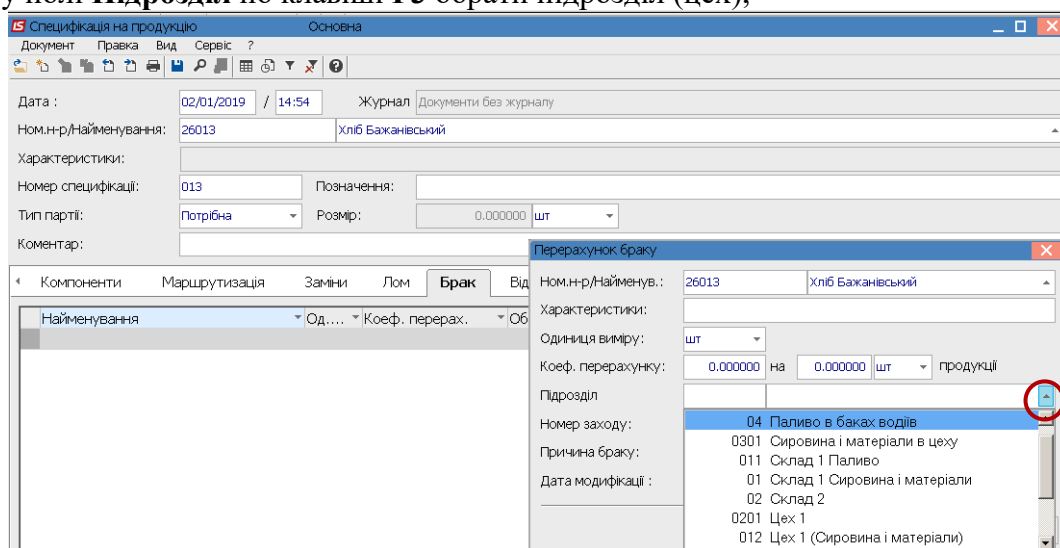
Закладка Брак

По пункту меню **Документ / Створити** або клавішею **Insert** створити запис, щодо браку.



Заповнити реквізити:

- у полі **Ном.н-р/ Найменування** по клавіші **F3** обрати необхідну продукцію чи матеріал, що може бути забракований;
- характеристика (за необхідності);
- одиниця виміру;
- **Коефіцієнт перерахунку** необхідно обрати відповідно до затверджених нормативів по підприємству на кількість продукції.
- у полі **Підрозділ** по клавіші **F3** обрати підрозділ (цех);



- норми **% браку** на заход (тобто для кожного заходу продукції може бути встановлений окремий **% браку**);

- Для визначення причин браку по клавіші **F3** обрати причини браку (код і причину браку) з довідника. Для того, щоб вибрати причини браку, повинен бути налаштований довідник з причинами браку.

Закладка Відходи

Закладка **Відходи** заповнюється, якщо в процесі виробництва передбачено мати цінні відходи, що можуть бути реалізовані або в подальшому використані в процесі виробництва. Відповідно до калькуляції ці відходи отримують за нормами визначеними при виробництві продукції.

Курсор встановити в табличну частину закладки та по пункту меню **Документ / Створити** або клавішею **Insert** створити запис про **Поворотні відходи**.

Провести заповнення реквізитів:

- У полі **Ном.н-р/Найменування** по клавіші **F3** обрати необхідний номенклатурний номер;
- одиницю виміру;
- зазначити норму витрат до компоненту та коефіцієнт чи формулу розрахунку,
- обрати операцію;
- зазначити коментар.

Після заповнення всіх компонентів складових специфікації провести збереження по іконці **Дискета**.

Модуль **Специфікація на продукцію** дозволяє підтримувати кілька специфікацій на один вид продукції. Специфікація має один з чотирьох статусів: **Основна**, **Діюча**, **Архівна** та **Проектна**. Специфікації зі статусом **Архівна** та **Проектна** не задіяні при формуванні завдань виробництва або оформленні документів з випуску готової продукції. При наявності на один вид готової продукції кількох діючих специфікацій оператором при формуванні документів вибирається необхідна, при цьому за замовчуванням пропонується специфікація зі статусом **Основна**.

Специфікація на продукцію

Основна

Документ Певка Вид Сервіс ?

Дата : 02/01/2019 / 14:54 Журнал Документи без журналу

Ном.н-р/Найменування: 26013 Хліб Бажанівський

Характеристики:

Номер специфікації: 013 Позначення:

Тип партії: Потрібна Розмір: 0.000000 шт

Коментар:

Компоненти Маршрутизація Заміни Лом Брак Відходи Характеристики Постачання Ідентифікатори Вклад

...	Артикул	Найменування	...	Норма витрати	...
<input type="checkbox"/>	2011101	Борошно вг пшеничне	кг	0.523166/1 шт	ПРД
<input type="checkbox"/>	2011301	Сіль	кг	0.007848/1 шт	ПРД
<input type="checkbox"/>	2011511	Дрожжі	кг	0.001046/1 шт	ПРД
<input type="checkbox"/>	2011601	Олія на смажку	кг	0.00024/1 шт	ПРД