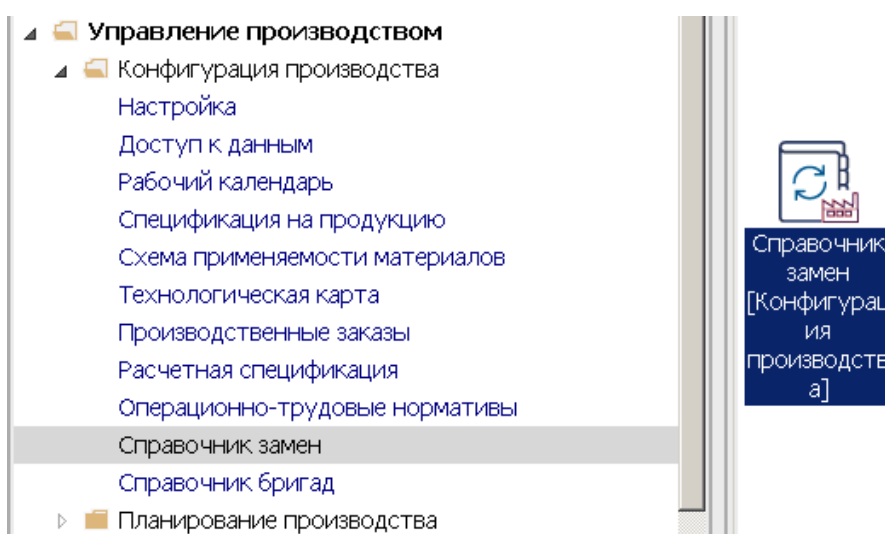


Формирование справочника замен

В процессе производства продукции возникают ситуации, когда необходимо произвести замену одного компонента продукции другим, например, другого производителя или другим взаимозаменяемым компонентом. Для учета необходимо иметь информацию, о взаимозаменяемости компонентов, какой компонент, возможно заменить и на какие проводится замена. **Справочник замен** создается в подсистеме **Управление производством / Конфигурация производства** модуль **Справочник замен**. **Справочник замен** является реестром документов, который регламентирует допустимые замены материалов или полуфабрикатов при изготовлении продукции.

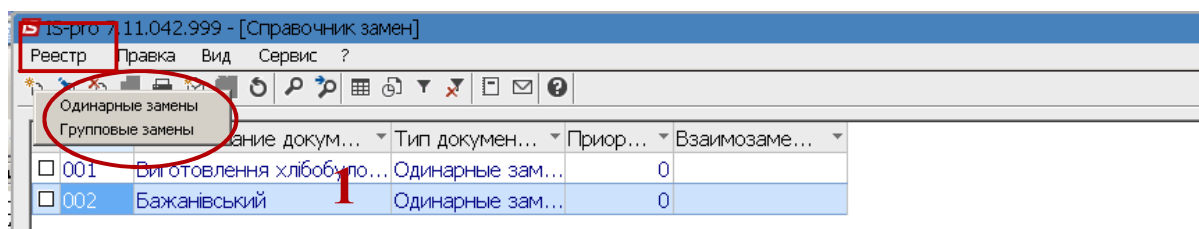
Перед созданием **Справочника замен**, необходимо чтобы были созданы **Справочник номенклатуры**, **Справочник единиц измерения**. А также должны быть созданы **Спецификации на продукцию**.



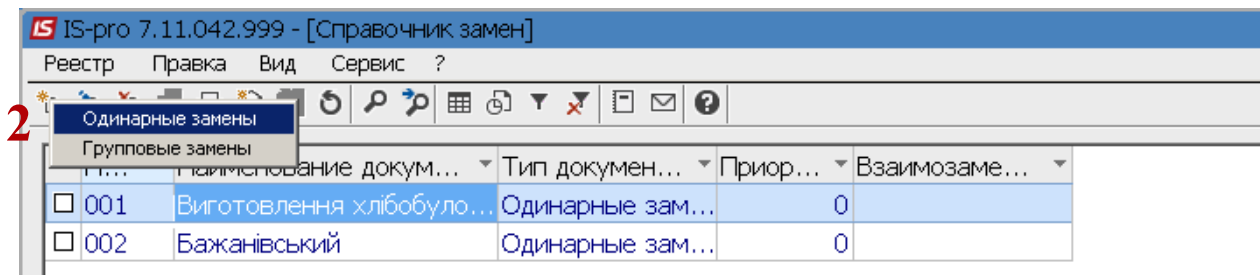
1. Установить курсор в табличную часть реестра **Справочника замен** и по пункту меню **Реестр / Создать** или по клавиши **Insert** создать документ замены. Выбрать вид замен: **Одинарная замена** или **Групповая замена**.

Одинарные замены, это замена одного компонента (материала или полуфабриката), при котором для одинарной замены вносится один или несколько компонентов, и из них возможно указать приоритет при замене и выбрать материал согласно приоритета.

Групповые замены, это возможность задать замену группе компонентов на один или больше компонентов.



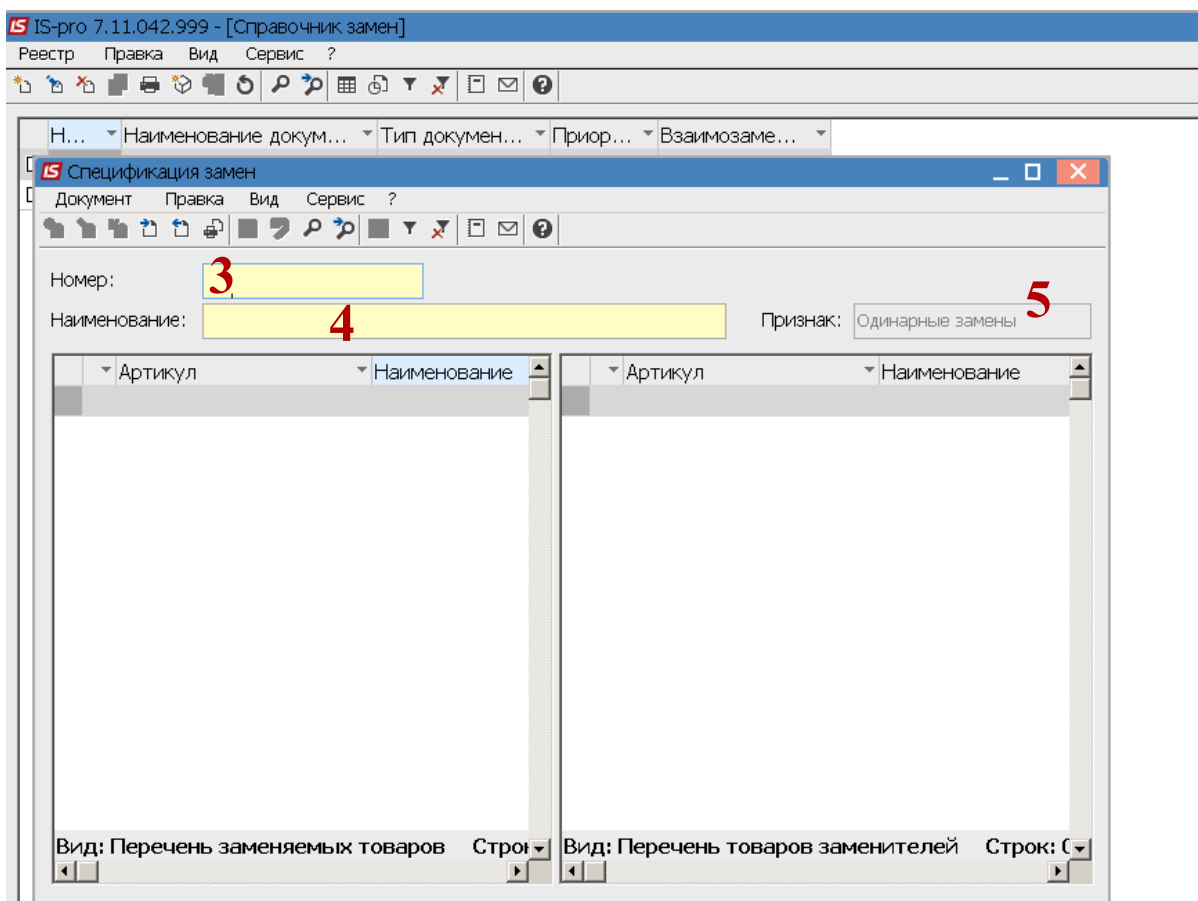
2. Например, выбрать пункт **Одинарные замены**.



ВНИМАНИЕ! Все поля **желтого цвета** подлежат обязательному заполнению

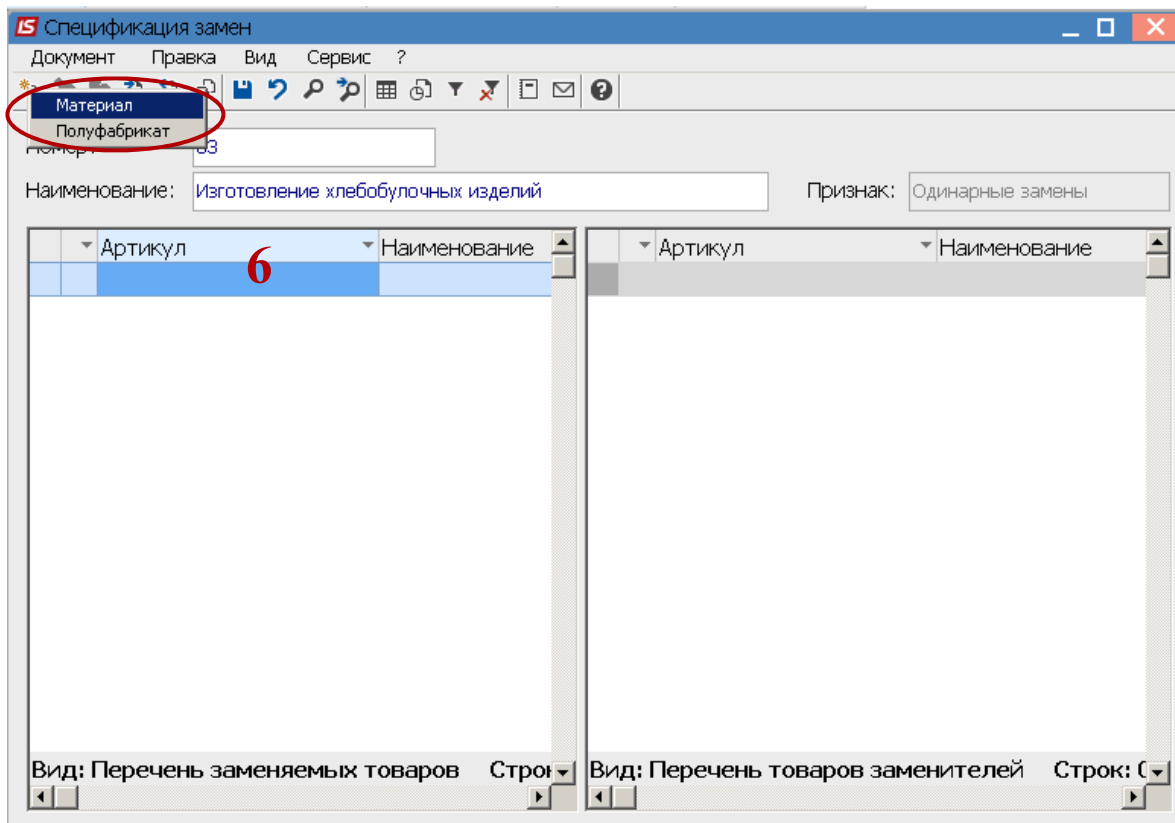
Провести заполнение реквизитов.

3. В поле **Номер** документа указывается произвольный номер или указывается автоматически, при настройке автонумерации.
4. В поле **Наименование** указывается произвольное название документа или продукции (тогда подтягивается спецификация)
5. **Признак** – тип **Одinarная** или **Групповая замена** устанавливается автоматически.

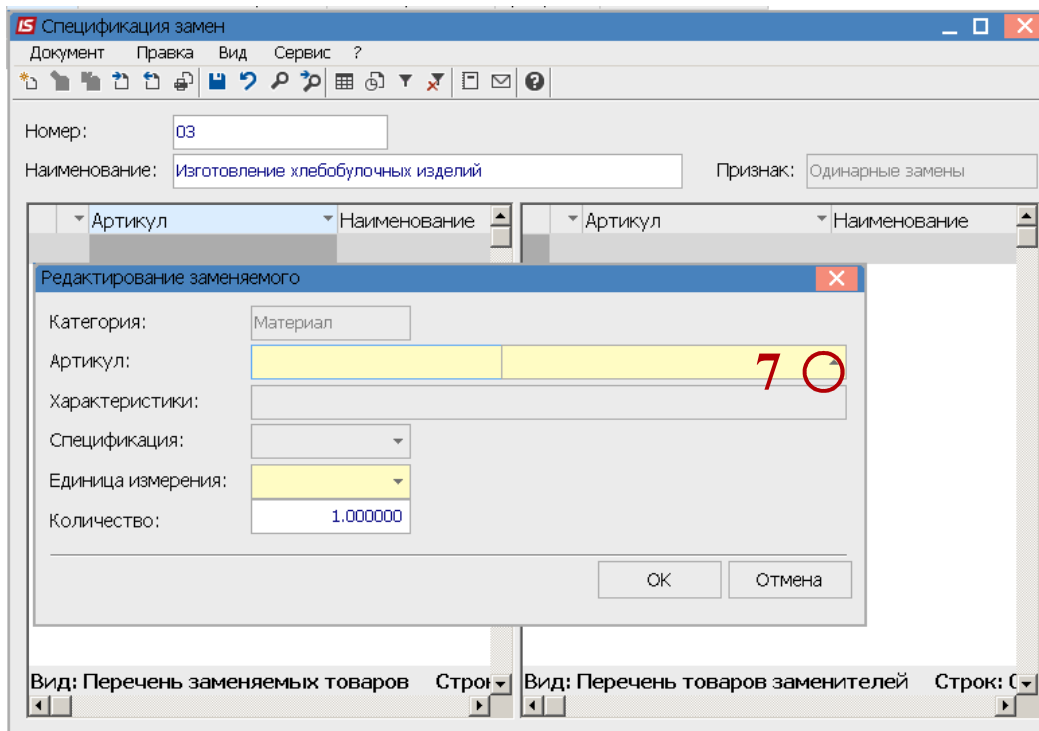


Для типа **Одinarные замены** - разрешено вводить несколько разных одinarных замен в документе.

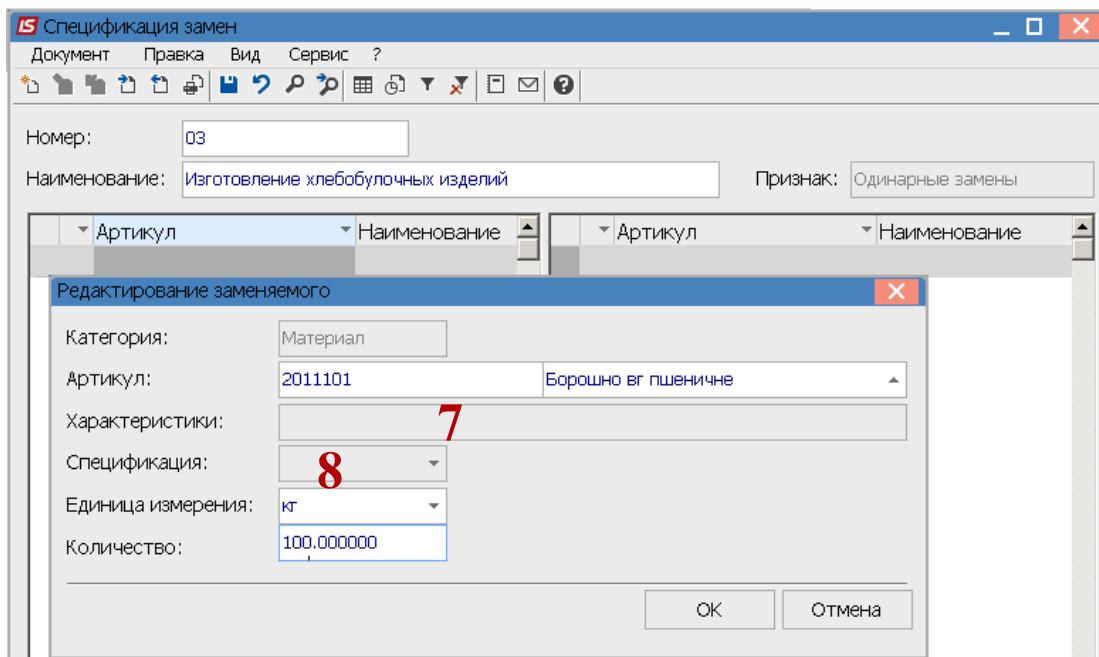
6. Установить курсор в левую табличную часть окна для выбора номенклатурной позиции, которая подлежит замене и по пункту меню **Документ / Создать** или клавишей **Insert** выбрать **Материал** или **Полуфабрикат**.



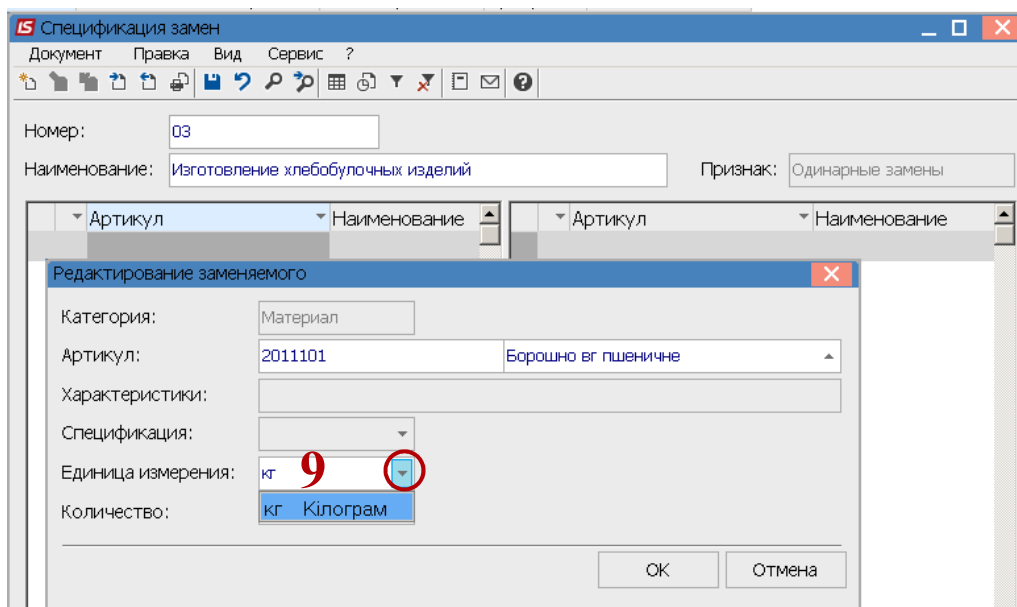
7. Для компонента, подлежащего замене необходимо заполнить реквизиты:
- в поле **Артикул** по клавише **F3** выбрать необходимый компонент.



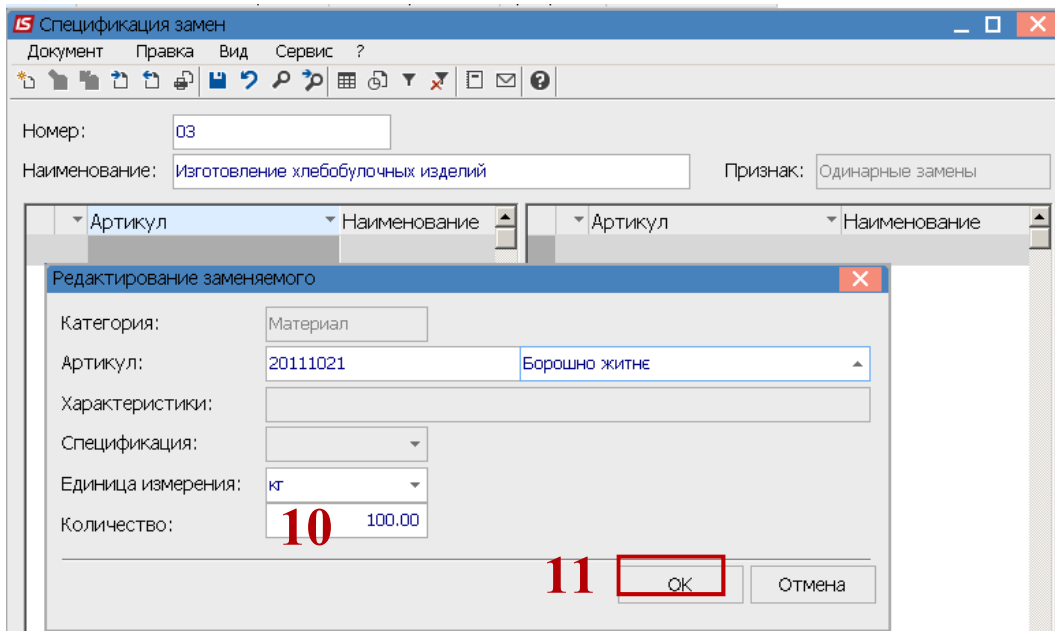
- В поле **Характеристика**, при необходимости, вводится дополнительная характеристика номенклатурной позиции.
8. В поле **Спецификация** установить курсор и по клавише **F3** выбрать необходимую **Спецификацию**.



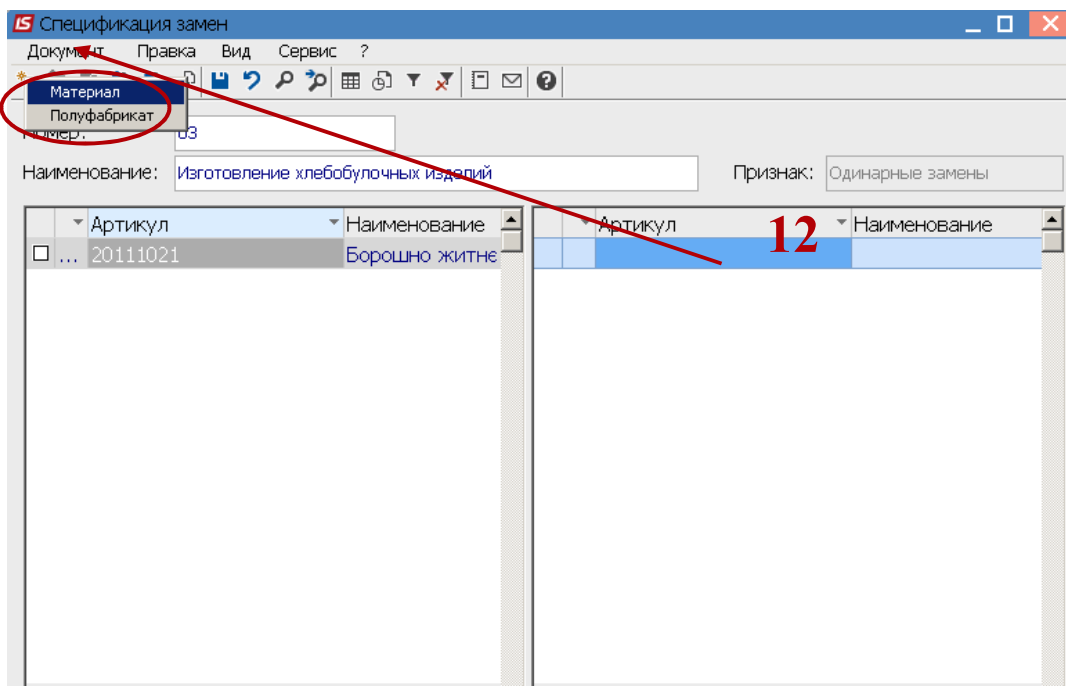
9. Установить курсор в поле **Единицы измерения**, нажать клавишу **F3**, если в номенклатурной позиции было предусмотрено единицу измерения, то эта единица будет одна.



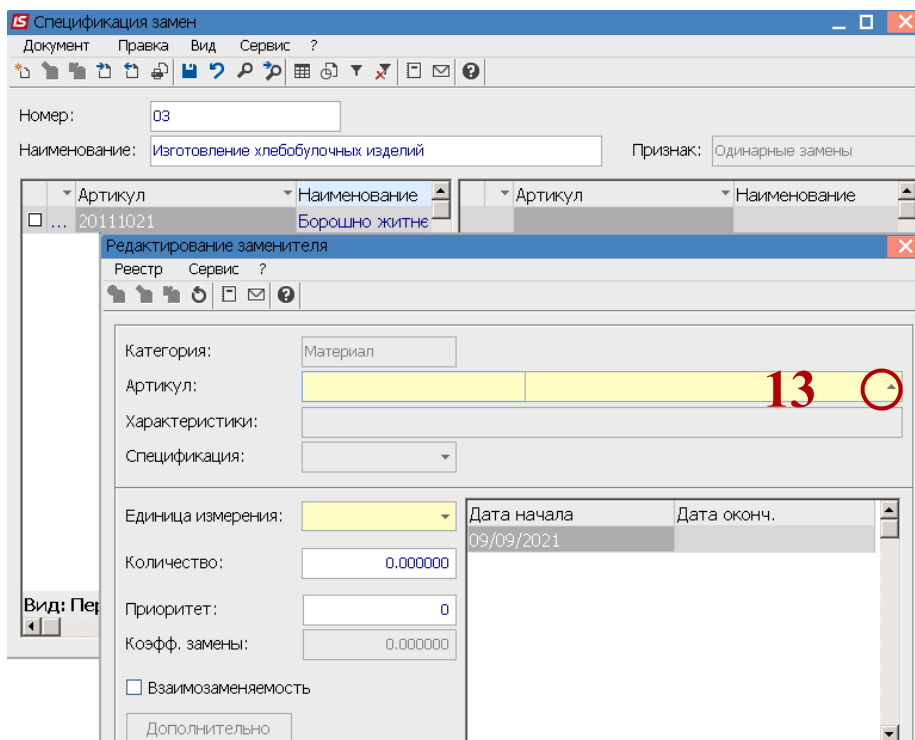
10. В поле **Количество** вручную указать количество.
11. Нажать кнопку **ОК**
Номенклатурная позиция, подлежащая замене, заполнена.



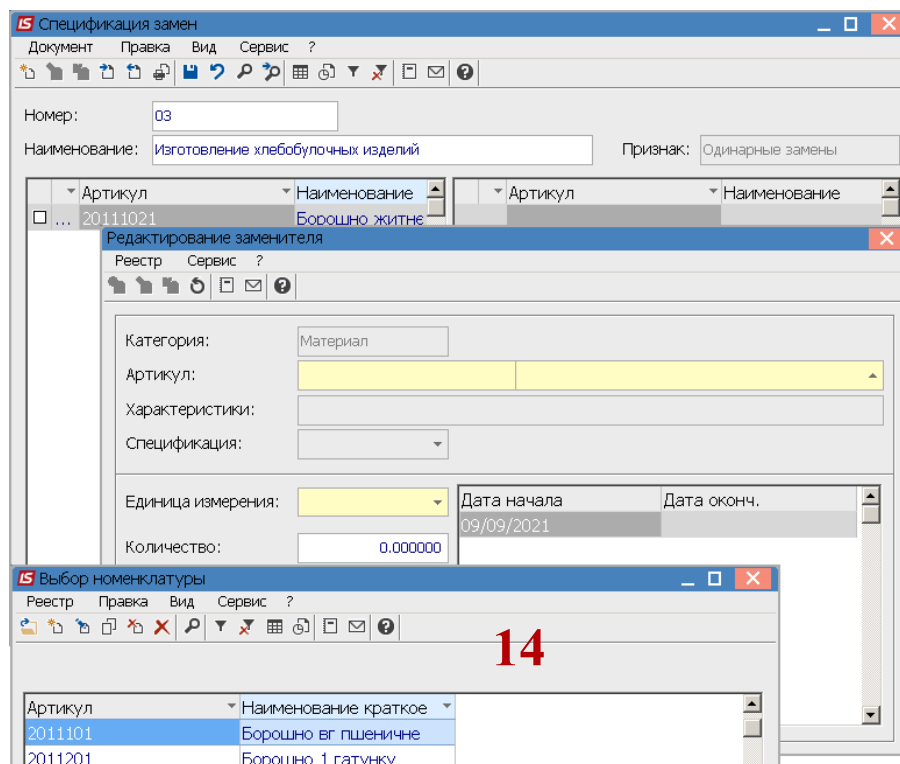
- Установить курсор в правую часть окна поля для выбора номенклатурной позиции, на которую будут производить замену и по пункту меню **Документ / Создать** или клавишей **Insert** выбрать **Материал** или **Полуфабрикат**. Выбрать необходимый пункт и нажать клавишу **Enter**.



- В окне **Редактирование заменителя** провести заполнение реквизитов:
 - в поле **Артикул** нажать клавишу **F3**



14. В окне **Выбор номенклатуры** выбрать необходимый материал (номенклатурную позицию).



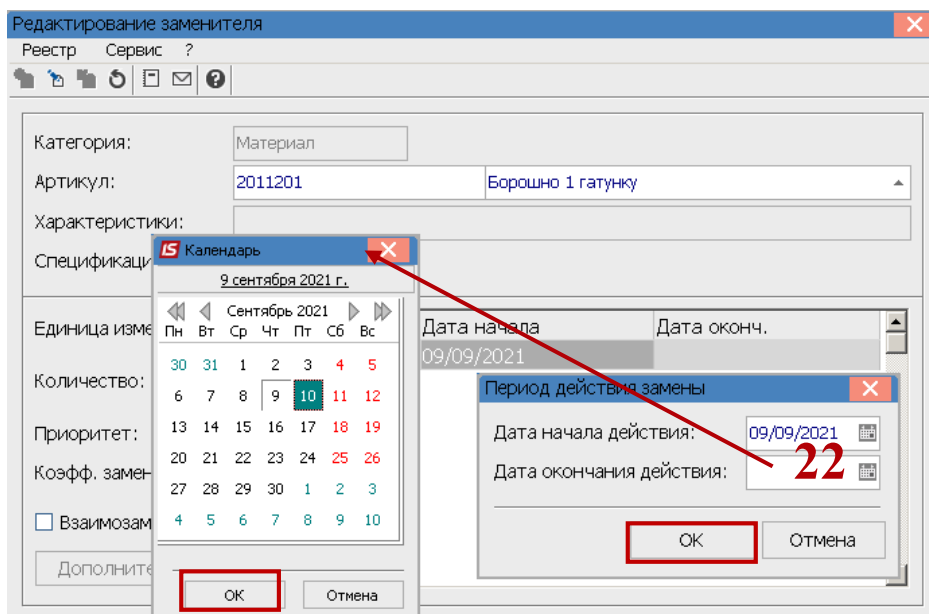
- В поле **Характеристика**, дана характеристика номенклатурной позиции, поле заполнено, при необходимости, вводится дополнительная характеристика номенклатурной позиции.
16. В поле **Спецификация** (если указана спецификация, привязанная к названию продукции), по клавиши **F3**, из перечня, выбрать необходимую **Спецификацию**.

17. В поле **Единица измерения**, если в номенклатурной позиции было предусмотрено единицу измерения, то эта единица будет одна или нажать клавишу **F3** и выбрать нужную.

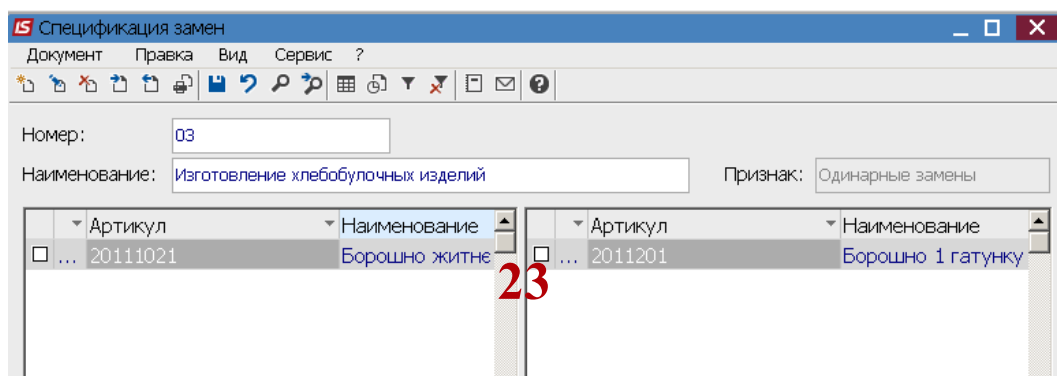
Скриншот окна "Редактирование заменителя". Поле "Единица измерения" выделено красным номером 17. Другие элементы интерфейса помечены красными номерами: "Спецификация" (15, 16), "Количество" (18), "Приоритет" (19), "Коэфф. замены" (20).

18. В поле **Количество** вручную указать количество номенклатурной позиции, на которую будет произведена замена.
19. Определить **Приоритет**, если замен будет несколько и есть приоритетные позиции для проведения замены.
20. Определить коэффициент замены при проведении перерасчета, если необходимо, расчет производится без возможности проведения корректировки; информативный реквизит.
21. При заполнении даты использования замены **Дата начала** устанавливается автоматически датой создания замены с возможностью корректировки.
22. Реквизит **Дата окончания** действия замены не указывается, если дата не известна. Если дата определена, то установить дату с помощью календаря.

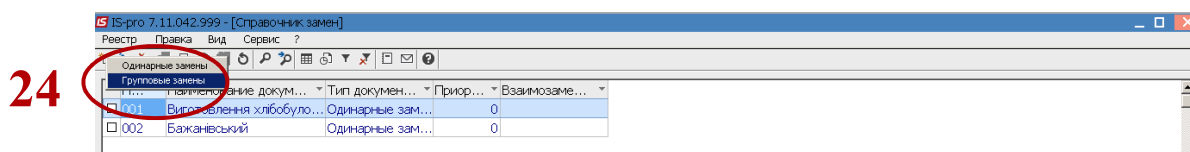
Скриншот окна "Редактирование заменителя" с открытым диалогом "Период действия замены". Диалог содержит поля для "Дата начала действия" (09/09/2021) и "Дата окончания действия". Красным номером 21 помечено поле "Дата начала" в основном окне.



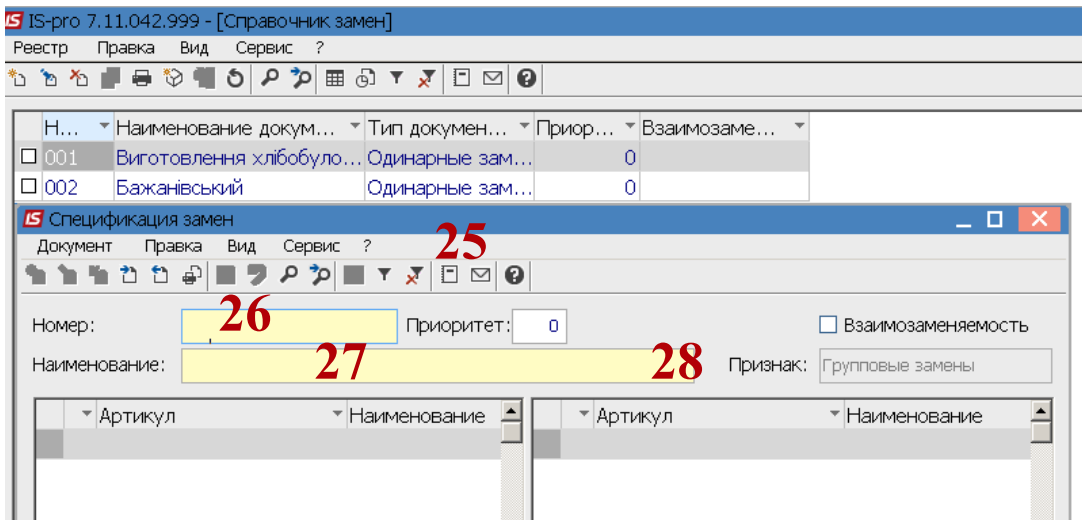
23. Создана спецификация замены. При необходимости добавить записи замены с другими приоритетами.



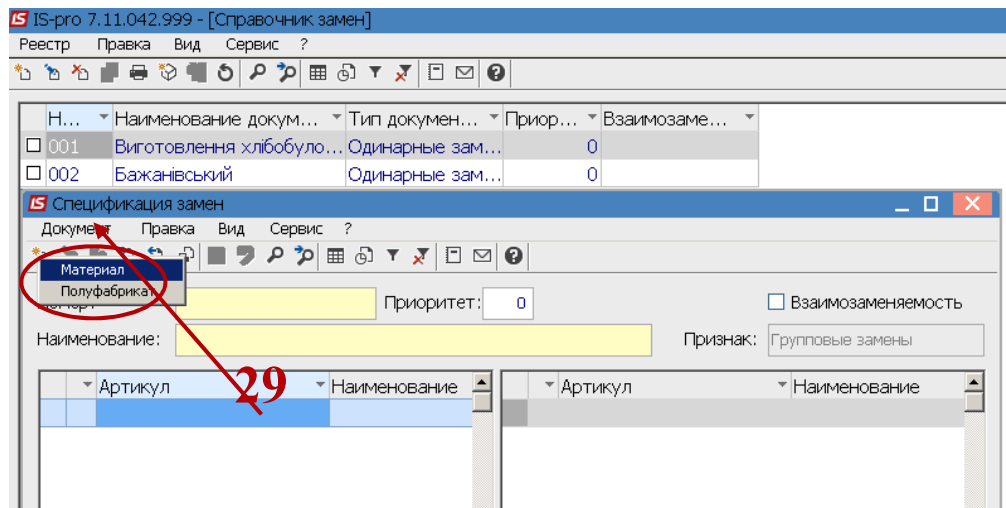
24. Если выбрать пункт **Групповые замены**.



25. В окне **Спецификация замен** провести заполнение реквизитов.
 26. В поле **Номер документа** указать произвольный номер или при настроенной автонумерации устанавливается автоматически.
 27. В поле **Наименование** указывается произвольное наименование документа (продукции).
 28. **Признак** – тип **Групповые замены** устанавливается автоматически.



29. Установить курсор в левую часть окна для выбора номенклатурной позиции, которая подлежит замене и по пункту меню **Документ / Создать** или по клавиши **Insert** выбрать **Материал** или **Полуфабрикат**.



30. Заполнение позиций аналогично одинарным заменам. См. с п.7.